

INSTITUT MONDIAL DES SCIENCES AVANCÉES

WORLD INSTITUTE OF ADVANCED SCIENCES

(Président Fondateur : Jimmy GUIEU)



SIEGE SOCIAL
24 Boulevard d'ARRAS
13004 MARSEILLE
TELEPHONE : 91.85.09.89

CONTACT
IMSA
N°34 T

S O M M A I R E

Le mot de la Présidente (C. CRISTINA)	Page n° 4
La vie de l'IMSA	Page n° 5
Revue de Presse (F. BAGUE)	Page n° 6
La deuxième aube (D. VANLEENE)	Page n° 8
Compte rendu de l'Assemblée Générale Extraordinaire du 2 Décembre 1990 (J. et B. GAUTHIER)	Page n° 14
Le signe du Sagittaire (S. GENTILE)	Page n° 26
Le combat aérien du XXIe Siècle (A. CRISTINA)	Page n° 28
Chronique littéraire (R.L. MARY)	Page n° 30
Les Runes et leur sens divinatoire (suite) (M. VILLEMARD)	Page n° 32
Minitel mode d'emploi (A. CRISTINA)	Page n° 39
La lumière de l'au-delà du Dr R. MOODY (G. PONS)	Page n° 40

IMSA34 IMSA34 IMSA34 IMSA34 IMSA34 IMSA34 IMSA34 IMSA34 IMSA34 IMSA34 IMSA34 IMSA34 IMSA34

CREDITS PHOTOS

Les illustrations de ce numéro sont dues à Gilles Pons pour les dessins.

Nous remercions Monsieur Marc CIER pour la frappe de ce numéro

Tous les articles désirant être publiés dans notre revue doivent être expédiés à notre Siège Social à l'adresse suivante :

Monsieur GAMBETTA Jean Yves
I. M. S. A. France
24 Boulevard d'Arras
13004 MARSEILLE.

Ces articles seront publiés après accord de notre comité de lecture, aucun article ne sera retourné à son auteur.

LE MOT DE LA PRESIDENTE

Les Présidents passent, l'IMSA demeure.

Récemment élue lors de l'Assemblée Générale à la Valeranne, je vais m'efforcer en premier lieu d'assurer la pérennité de l'excellent travail accompli par Josy et Bernard GAUTHIER.

Je compte pour cela avoir le soutien moral de mon bureau mais également de l'ensemble des adhérents.

Je salue l'arrivée dans ce bureau de François BAGUE au poste de Trésorier et de Jean-François PEGOURIER à celui de Trésorier Adjoint chargé des abonnements.

Merci de bien vouloir rejoindre notre équipe malgré les soucis et le travail supplémentaire occasionné par leur nouvelle fonction.

Comme précédemment les journées des 1 et 2 décembre à la Valeranne ont été une réussite.

Bon nombre de nos amis abonnés et adhérents ont pu se rencontrer, se connaître, échanger des idées et mettre en pratique la fraternité qui doit régner à l'intérieur de notre Association.

Je remercie tous les intervenants de leur excellente prestation et bien entendu je compte sur eux dans l'avenir.

Ce dernier numéro de l'année me donne l'occasion de vous souhaiter à toutes et à tous le bonheur, la santé et tout ce que votre coeur désire pour l'année 1991.

Claudie CRISTINA

PROGRAMME DES ACTIVITES ET RENSEIGNEMENTS DIVERS

27 Janvier 1991 DEJEUNER DEBAT animé par Monsieur Robert BLANCHARD à la "Chêneraie" Restaurant route de Rocbaron - 83147 Forcalqueiret - 94.86.72.79 sur le sujet "PEUT-ON CROIRE A LA SURVIE"

24 Février 1991 DEJEUNER DEBAT animé par Jean Michel RAOUX à la "Mezzanine" 41 Avenue de la Timone - 13010 Marseille sur le thème "Qu'en est-il de l'UFOLOGIE en 1991"

7 Avril 1991 DEJEUNER DEBAT animé par Roger Luc MARY à Chateavallon près de Toulon sur le thème "l'Initiation".

MINITEL Vous pouvez mieux nous connaître en consultant le Minitel en tapant 3615 CODE SERV Appel IMSA.

COMMISSIONS Celles-ci doivent reprendre leurs travaux ces prochains jours. Si vous êtes intéressés par celles-ci, prière d'écrire au siège qui répercutera aux Présidents des commissions.

ARTICLES DE PRESSE Tous les articles que vous pourrez récolter dans la presse seront les bienvenus. Prière de nous les faire parvenir en nous les expédiant en mentionnant bien le nom du journal ou de la revue ainsi que sa date de parution.

REABONNEMENT :

Vous trouverez ci-joint en encart un bulletin de réabonnement pour l'année 1991. Vous voudrez bien nous le retourner avec le chèque correspondant établi au nom de l'IMSA au Siège Social - 24 Bd d'Arras - 13004 MARSEILLE.

REVUE DE PRESSE

Octobre/Novembre/Décembre 1990

Depuis quelques mois, deux dossiers importants sont venus émailler çà et là les pages de nos quotidiens et de nos hebdomadaires favoris :

* L' "Affaire des cercles mystérieux" apparaissant au beau milieu des champs de céréales dans un peu tous les pays :

* La "vague Française", brève mais extraordinairement troublante qui, après la vague Beloe, est venue émerveiller les uns, irriter les autres et, en définitive, embarrasser tout le monde...

1) Les "crop circles", comme disent les Anglais pour nommer ces cercles sculptés dans les champs de blé, de maïs ou de vigne, affectent toute sortes de dimensions, de formes (cercles francs, nets, concentriques doubles, triples et même quintuples associés ou non à des formes bizarres...).

Un article de Science et vie (Novembre 1990) essaie de trouver toutes les causes possibles à cet inexplicable phénomène. Hypothèses liées :

-- A l'agriculture (produits chimiques, engrais, maladies cryptogamiques...);

-- A l'activité de certains animaux (oiseaux, sangliers, cerfs...);

-- A l'archéologie (formes circulaires visibles PARES la récolte, mais jamais AVANT);

-- A des phénomènes météorologiques (tornades, "vortex"...), mais comment expliquer les bords francs, les formes bizarres et les cercles cocentriques ???

-- A une activité militaire, mais quel engin serait capable de tels faits (peut-être un hélicoptère volant sur le dos ?!);

-- A une activité intelligente autre qu'humaine : sur différents sites, des amateurs, des services officiels ont effectué, à l'aide de magnétomètres, compteurs Geiger, caméras infra-rouges... des tests physiques, électriques, chimiques, électro-statiques, biologiques... Les tests ne sont pas toujours concluants ;

-- A une activité intelligente humaine : des plaisantins, des publicistes en mal de nouveautés, des arnaqueurs peu scrupuleux ont pu faire certains de ces cercles (on gagne sa vie comme on peut... Voir la démonstration de S & V).

Chacun peut choisir l'hypothèse qui lui convient. Regrettons simplement que la couverture alléchante de S & V, comme bien souvent, annonce un article intéressant par son analyse des différentes hypothèses possibles, mais aboutit à un canular éhonté... Ces faux cercles ont le dernier mot, dans cet article, et le certificat d'huissier fac-similé, suprême finesse, est là pour balayer les rares questions que les gens un peu curieux pourraient se poser !

Serait-ce le fin du fin de l'intox que de tourner en ridicule un phénomène affectant tous les pays depuis plus de dix ans, ou plutôt un constat d'impuissance à l'expliquer ?

2) Autre dossier important, survenu vers 19H le lundi 5 Novembre dernier : la fameuse mais bête pluies de météorites sur la France - et sur l'Europe de l'Ouest - qui, heureusement pour nous, n'a atteint personne...

C'était du moins, le 7/11, l'affirmation - non moins bête ! - des médias dûment chapitrés par les "Services Spécialisés" du CNES, le SEBRA pour ne pas le nommer (vous avez dit : "INTOX" ??). Ce dernier, au nom d'on ne sait quelle Raison d'Etat, décrété le 10/11 que, finalement, il ne s'agissait pas de météores, mais d'une fusée Russe.

Les milliers de témoins du phénomène, à qui on ne fait pas prendre des OVNis pour des vessies, est bien loin de suivre le SEBRA dans ses élucubrations

d'"experts", ont inondé la Presse de leurs observations. Les journalistes eux-mêmes, bien qu'ayant sagement obéi aux injonctions du SEPRA, posent parfois les bonnes questions : "... la thèse de la rentrée atmosphérique d'un étage de fusée soviétique n'explique qu'une infime partie des témoignages..."

Beaucoup d'articles parlent d'une forme triangulaire immense se déplaçant rapidement, sans bruit, avec des lumières clignotantes..., rappelant étrangement les fameux OVNI's belges doués des mêmes caractéristiques. Les témoins, eux, sont souvent des gens sérieux, dont le métier est d'observer le ciel : pilotes de ligne de toute l'Europe, marins de la frégate Jean Bart (défense anti-aérienne)...

Signalons après enquête que si les radars des aéroports sont souvent "aveugles" aux phénomènes OVNI's, c'est un fait normal : en effet, ceux-ci sont programmés pour ne voir QUE les aéronefs d'une certaine taille, d'une certaine forme, évoluant à certaines vitesses, etc... de façon à n'être pas encombrés par les vols d'oiseaux, les perturbations électro-magnétiques... et les OVNI's, fréquemment observés visuellement aux alentours des aéroports.

Enfin, le SEPRA n'en est plus à une contradiction près : la fusée Russe a suivi une ligne Pau/Strasbourg ; or, elle a été également vue en Italie et en Angleterre ! ALORS ??

Alors, quand la grande masse des gens va-t-elle se réveiller et se poser la question à 1000 F :

DE QUI SE MOQUE-T-ON, ET POURQUOI ???

3) Saluons la sortie du livre de Jean-Pierre PETIT, "Enquête sur les OVNI's", relatée par "Sciences et Avenir" et "Var Matin".

4) Merci à tous pour la qualité des articles reçus, notamment à Marcel Pech (Tau Céti, 11590 Cuxac d'Aude) pour un épais dossier sur la "vague Belge", à nos amis Démétriadès, de l'antenne IMSA de Savoie, et Eric Poirot (Paris) pour les nombreux articles récoltés dans la presse locale.

Ceux-ci sont à votre disposition, il vous suffit d'adresser une enveloppe 16 X 23 timbrée à 3.80 F et libellée à votre adresse à :

F. BAGUE, 12 RUE ADRIEN PELLEGRIN
83220 - LE PRADET

Précisez les articles désirés, vous les recevrez par retour de courrier.

Continuez à nous adresser TOUTES les coupures de presse (quotidiens, hebdomadaires...) que vous pourrez trouver, cette Revue de Presse sera ce que vous en ferez !

Une Vidéothèque rassemblant tout ce qui a trait aux phénomènes étranges, bizarres, est créée, parallèlement à la Revue de Presse : émissions TV, documents vidéo, cinéma, photo... de toute provenance. Les documents originaux seront rendus après copie si vous le désirez.

Adresses-les à :

IMSA FRANCE,
24, BOULEVARD D'ARRAS
13004 MARSEILLE

Continuez à ouvrir l'oeil, et le bon !

François BAGUE

LA DEUXIEME AUBE

La Rover gris métallisé roula encore quelques mètres puis, dans un léger crissement de pneus, s'immobilisa sur le gravier du sentier forestier. Le ronronnement du moteur se tut et la forêt retrouva son profond silence. Pas un souffle de vent ne venait agiter les vertes ramures en cette douce matinée d'été. Le temps semblait suspendu, comme figé dans un instantané de carte postale.

Au bout d'un moment, la portière avant du véhicule s'entrebâilla et son conducteur, Henri Verpré, en descendit lentement. Comme s'il craignait de troubler le calme fragile des lieux, il promena son regard tout autour de lui avant de refermer la portière avec précaution.

Henri Verpré, vêtu d'un simple pantalon de jogging bleu marine et d'une légère chemisette blanche n'était guère le genre d'homme préoccupé par son élégance. Ses sujets d'intérêt étaient d'ailleurs fort étrangers à ceux de la plupart de ses contemporains. Agé d'une quarantaine d'années, il affichait l'allure à la fois modeste et un peu timide du classique professeur de Mathématiques.

Professeur de lycée, il l'avait été pendant quelque temps mais, très vite excédé par la nécessité de passer une bonne partie de son temps à faire régner un minimum de discipline au sein de tribus d'élèves agités, il avait opté assez rapidement pour une formule assez peu répandue, mais qui lui donnait toutes satisfactions sur le plan personnel : il était devenu professeur libre de Mathématiques, ne donnant plus que des cours particuliers.

Oh, certes, la vie n'était pas toujours facile à cause des vicissitudes financières inévitables dans ce genre de profession, mais il y gagnait une chose, une chose précieuse entre toutes : sa liberté.

Après s'être équipé d'un léger sac tyrolien et de son inséparable canne, il se mit en route pour sa promenade habituelle d'un pas régulier et s'enfonça sous les frondaisons ombragées.

La tête légèrement inclinée, il ne tarda pas à s'absorber profondément dans ses pensées. Presque malgré lui, les habitudes revinrent et ses méditations s'orientèrent vers les grandes interrogations de la Physique moderne. Depuis près de deux années, il s'était lancé dans l'étude de ce domaine qu'il avait effleuré autrefois, au cours de son cursus d'ingénieur.

La relativité restreinte était son sujet principal d'étude. Malgré les succès incontestables et nombreux de cette théorie, plusieurs points d'ombre lui étaient apparus. En dépit de nombreuses lectures d'ouvrages de présentation générale, il était resté sur sa faim. Armé de sa formation, il avait alors changé son fusil d'épaule et s'était lancé dans la seule véritable voie d'accès à cette difficile théorie, les Mathématiques.

Le groupe de transformation de Lorentz, fondement principal de l'édifice de la relativité restreinte était l'objet actuel de ses réflexions.

Une question légèrement parallèle à ces préoccupations théoriques le tenaillait parfois. Pourquoi s'était-il ainsi lancé dans l'étude critique de l'une des théories les plus obscures de la Physique, dont la réputation d'incompréhensibilité n'était plus à faire ? Par défi ? Peut-être. Mais il y avait une autre hypothèse plus probable à ses yeux, liée à son activité même d'enseignement. Occupé depuis des années à exposer et utiliser les mêmes connaissances à des générations d'élèves, il avait sans doute fini par souffrir du carcan intellectuel dans lequel il évoluait. L'idée que cet outil conceptuel performant que

constituait sa discipline pouvait lui servir à autre chose que résoudre les sempiternels exercices concoctés par des collègues inconnus avait dû germer en lui à son insu, puis un jour prendre corps dans cette application à la physique. Mais, confusément, il sentait bien que ce n'étaient pas les seules raisons. Il y avait autre chose, quelque chose de plus difficile à exprimer, comme la sensation d'un devoir, d'une tâche à accomplir.

Un bruit de voix le tira de ses réflexions et lui fit lever les yeux. Il était parvenu au Carrefour des Sept Chemins. Devant l'entrée de la maison forestière, un groupe de deux ou trois familles s'était installé à l'ombre des arbres. Le nécessaire à pique-nique avait été déballé et les conversations allaient bon train. De la fenêtre entr'ouverte d'une des voitures, s'élevait le tintamarre d'un auto-radio que personne ne songeait à écouter. A proximité, trois femmes assises sur des chaises de camping commentaient avec ardeur les prévisions de l'horoscope du jour tandis que, sous le regard indifférent de leurs papas absorbés dans la dégustation de cannettes de bière, une bande de quatre ou cinq gamins développait une considérable énergie dans une sorte de danse du scalp dont l'objet lui échappa. Henri salua avec politesse dans l'indifférence générale et se hâta vers le Sentier de l'Ombre Verte.

La distance miséricordieuse affaiblit bientôt tout se brouhaha qu'un repli de terrain étouffa ensuite définitivement. D'instinct, Henri ralentit le pas, ôta ses lunettes de soleil devenues inutiles et les glissa dans la poche de sa chemise. Le Sentier de l'Ombre Verte méritait bien son nom : un tunnel frais de verdure que la lumière vive du soleil ne parvenait à percer qu'avec parcimonie, et qui contrastait vivement avec la clarté intense du Carrefour des Sept Chemins.

Sa canne frappa à nouveau la terre avec régularité et il reprit le fil de ses pensées. Non, il ne s'agissait pas exactement d'un sentiment de vague devoir. C'était plus fort que cela, une sensation proche d'une obligation, d'une volonté exté-

rieure à lui-même, mais qu'il acceptait paradoxalement avec une sorte de joie et de fierté secrète. Il était parfaitement conscient du caractère étrange de ce sentiment, mais il ne pouvait que constater qu'il résistait à toute tentative volontaire pour le chasser.

Il déboucha à nouveau en pleine lumière et cligna douloureusement les yeux. Le Sentier de l'Ombre Verte céda ici le pas à celui du Grand Renard. Tout en ajustant à nouveau ses lunettes noires, il ne put s'empêcher de sourire à l'évocation de ces noms naïfs qu'il avait lui-même forgés pour l'amusement de Nadège. Agée de neuf ans à peine, sa fille l'accompagnait parfois dans ses promenades sylvestres qu'il tâchait alors d'agrémenter de quelques mystères dont sont friands les petits enfants. Nadège n'était cependant pas entièrement dupe de ses fantaisies et lui avait rendu la monnaie de sa pièce lors de la Fête des Pères. Lui ayant composé un joli dessin agrémenté de nombreux coeurs, elle y avait fait figurer un plan assez correct de leur itinéraire habituel à travers la forêt en notant, bien en évidence, le nom du sentier : Le Sentier du Renard Géant. Son sourire ému s'élargit encore. Il adorait sa fille, qui le lui rendait bien.

Le Sentier du Grand Renard montait légèrement, ce qui avait sans doute causé son évaluation exagérée de la taille du fameux Renard, authentique celui-là, qu'il avait aperçu ici quelques mois auparavant. Il bifurqua bientôt à droite dans le Sentier du Muguet, et s'absorba à nouveau dans ses pensées tout en écartant du bout de la canne une menaçante colonie de chardons.

Le groupe de Lorentz était basé sur les deux postulats fondamentaux de la relativité restreinte, et ne faisant en principe que traduire mathématiquement ces postulats. Dans quelle mesure ces postulats étaient-ils universellement vrais ? Combien de fois s'était-il posé cette question, une question assez lancinante pour l'avoir tenu éveillé durant plusieurs nuits au début de sa quête.

Il lui sembla progressivement que ses pensées prenaient un tour nouveau et gagnaient en netteté au fur et à mesure de son cheminement dans le Sentier du Muguet. C'était une sensation neuve et exaltante. Le fil historique des difficultés des physiciens de la fin du dix-neuvième siècle, qu'il avait laborieusement étudié, lui apparut plus clairement et dans son ensemble. La convergence progressive vers la synthèse d'Einstein lui devenait presque tangible. Tout en apercevant les failles incontestables de la théorie de Newton, un large faisceau de possibilités lui apparut.

Une branche d'arbre l'obligea à se baisser un instant et il s'aperçut distraitement qu'un autre promeneur venait là-bas à sa rencontre.

Les essais de Fitzgerald et Lorentz sur la contraction des longueurs avec la vitesse constituaient le premier pas vers la relativité. Ce pas préservait la notion d'éther alors jugée nécessaire pour expliquer la nature ondulatoire de la lumière, et rendait compte du résultat négatif de l'expérience de Michelson.

Il chassa un insecte gênant du revers de la main et nota machinalement que le promeneur qui venait à sa rencontre n'était plus qu'à une dizaine de mètres de lui. Mais il ne fallait surtout pas qu'il perde le fil délicat de sa pensée qui gagnait en netteté et en profondeur de seconde en seconde.

L'ensemble du puzzle se mit en place devant lui avec une rapidité et une précision qui le sidérèrent. Le groupe de Lorentz surgit littéralement sur l'écran intérieur de ses pensées, déroulant son formalisme en lettres de feu. Einstein avait choisi d'étendre arbitrairement le principe de relativité à l'électromagnétisme et d'introduire le postulat fou de la constance de la vitesse de la lumière, mais il y avait une autre possibilité que personne n'avait aperçue jusqu'à aujourd'hui.

En un éclair, il vit distinctement cette merveilleuse possibilité, à l'instant où une ombre le croisait. Ebloui, la respiration coupée, il

sortit hâtivement son carnet de notes et se mit à y griffonner des symboles mathématiques avec une rage triomphante. Le souffle court, il abrégait au maximum sa démonstration, de peur que l'illumination ne le quitte. Deux pages, puis trois pages du carnet furent ainsi noircies en quelques minutes à peine. Tout en écrivant, il nota avec un pincement au coeur que sa vision semblait perdre peu à peu en netteté. Il griffonna encore un peu puis s'arrêta, haletant. Tout était redevenu comme avant, ou presque, complexe, laborieux. Mais l'essentiel était là, dans ces quelques pages. La fin d'une longue histoire débutée en 1905 était inscrite ici, dans sa main, pour le meilleur et pour le pire. Même si l'inspiration flamboyante l'avait quitté, le canevas de ce qui lui restait à accomplir se tenait sous ses yeux. Il y aurait encore beaucoup de sueur à verser pour expliciter ce condensé détonant qu'il avait là devant lui, mais il était persuadé que maintenant, enfin, il en viendrait à bout.

Il s'essuya le front ruisselant de sueur et se retourna machinalement. Le promeneur qu'il avait croisé quelques minutes plus tôt s'était arrêté à une dizaine de mètres et lui souriait. Mais ce sourire était si extraordinaire, si plein de bonté et de rayonnante sagesse, qu'il en ressentit comme un coup au coeur. Cette vision ne dura qu'un instant. Déjà, le promeneur avait détourné son regard et repris son chemin. Henri se précipita gauchement, saisi d'angoisse, comme si un être cher allait le quitter soudain pour toujours. Il fit quelques pas maladroits et inutiles et le vit disparaître au tournant du sentier.

Cinq années passèrent...

Cinq longues années de travail harrassant, faites d'espoir et de doute. Cinq années d'un labeur acharné pour quelques minutes de fulgurant génie. Toutes ses ressources de mathématicien furent nécessaires pour élaborer ce qu'il n'hésitait pas à considérer comme le chef-d'oeuvre de sa vie. Lorsqu'enfin la tâche fut entièrement terminée, Henri contempla la toute nouvelle théorie et ne put

qu'admirer modestement son esthétique et sa puissance. Il était parfaitement conscient qu'il n'était pas le seul artisan de ce succès et pas un jour de sa vie ne s'était écoulé sans qu'il ne revît en pensée le visage charismatique du promeneur inconnu auquel il avait fini par donner le nom de Compagnon, et par associer à son extraordinaire révélation. Pas un jour où, peinant à la tâche, il n'ait eu la poignante nostalgie de cet instant lumineux où lui avait été révélée la structure intime de l'Univers. Comme il eût été aisé de terminer sa tâche, si seulement une fraction de cette clairvoyance lui avait été rendue...

Mais quel avait donc été ce pouvoir - car il ne doutait plus à présent qu'il avait subi une influence déterminante à cet instant - qui avait ainsi magnifié la puissance de son intelligence ? La question restait peut-être-pour toujours - sans réponse.

Cinq autres années passèrent...

Henri Verpré descendit à pas comptés la volée de marches garnies d'un épais tapis de velours écarlate du Grand Hôtel de Stockholm. Deux garçons se précipitèrent pour ouvrir à deux battants la grande porte vitrée et s'inclinèrent cérémonieusement à son passage. Il eut beaucoup de mal à ne pas leur rendre la politesse. Il ne s'habituerait probablement jamais à toutes ces marques de déférence qui l'entouraient depuis quelques temps. Il soupira et songea qu'il en était probablement de même avec tous les autres Prix Nobel. Et pourtant, on ne l'avait pas ménagé durant ces dernières années. Il avait dû batailler plus ferme qu'il ne l'avait sans doute jamais fait. Sa nouvelle théorie avait d'abord été accueillie dans l'indifférence générale. La communauté des physiciens professionnels n'avait guère pour habitude de s'intéresser aux soi-disant théories émanant de personnes extérieures à leur cercle très fermé. Il s'était vu interdire les colonnes des principales revues de haut niveau, et avait été contraint à une pénible traversée du désert pendant deux longues années.

Puis un jour, il avait tenté une autre méthode. Il s'était mis à écrire personnellement aux physiciens de renom dont il connaissait les travaux. La plupart d'entre eux ne lui répondirent même pas. Quelques uns prétextèrent de grosses charges de travail qui les empêchaient dans l'immédiat de se plonger dans l'étude de sa théorie. Mais un jour, et ce fut sa chance, un des plus grands noms de la Physique française se déclara intéressé. Après un mois environ d'échange de courriers, Henri Verpré lui fit parvenir le manuscrit complet de son travail.

Tout alla alors très vite. Le célèbre physicien reconnu rapidement dans le travail qui lui était soumis l'oeuvre d'un Maître. Enthousiasmé par l'ampleur des vues d'Henri Verpré, il suggéra une expérience cruciale qui permettrait de trancher entre la nouvelle théorie et les anciennes. Directeur d'un département de physique dans une grande Université, il proposa de monter dans ses propres laboratoires cette expérience, ce que Verpré accepta aussitôt, bien entendu.

Le succès fut éclatant, confirmant en tous points la supériorité de la nouvelle théorie. Très peu de temps après, une importante revue professionnelle publia un article documenté sur le sujet, et ce furent les débuts officiels. Entrevues, conférences, colloques, interviews se succédèrent alors à un rythme soutenu, mettant à rude épreuve la modestie naturelle d'Henri. Un autre grand physicien d'origine américaine et connu pour son franc-parler n'hésita pas à comparer les travaux de Verpré à ceux d'Einstein lui-même.

Dès lors, ce fut la gloire. Tous les puissants de ce monde voulurent voir le génie. Tous se disputèrent l'honneur d'organiser pour lui de fastueuses réceptions. Industriels, Présidents d'Universités, Vedettes du show-business, Hommes d'Etats voulurent rencontrer le Grand Homme. Il était le vainqueur de la Relativité, cette relativité qui avait causé tant de dégâts dans les esprits les plus cultivés et qui était cause de l'enfermement de droit

de l'Humanité dans les limites étroites de son système solaire.

Car c'était un nouveau paradigme scientifique qui naissait avec la théorie de Verpré. Et un paradigme exempt de paradoxes, d'une clarté toute Newtonienne, qui plaisait d'emblée à tout esprit scientifique ayant souffert sous le joug des paradoxes relativistes. Une grandiose synthèse des champs connus réunissant le tour de force de "sécréter" les différents concepts de la mécanique quantique, en la débarrassant de son désagréable aspect acausal. Le cadeau final de ce puissant édifice théorique était le plus beau de tous. La découverte de l'hyperénergie présente dans le vide et qui devrait permettre un bond technologique considérable dans les décennies à venir.

Mais pour Verpré lui-même et pour quelques autres, c'était la virtualité de déplacements supraluminiques, clairement inscrite dans les équations, qui était révolutionnaire. Les voyages interstellaires affranchis de cette interdiction purement relativiste, redevaient théoriquement possibles. Après plus de huit décennies où elle avait régné en maîtresse, la relativité devait céder le pas.

La limousine qui emmenait Verpré vers le Palais freina fermement, ce qui le ramena à la réalité. Un groupe d'officiels l'attendait, et de nombreuses mains se tendirent vers lui tandis qu'une foule de photographes le mitraillait sans relâche de la lumière aveuglante de leurs flashes. Ebloui, il cligna des yeux et se retourna un instant vers la voiture qu'il venait de quitter.

Assis à la place qu'il occupait un instant plus tôt, se tenait un homme au sourire extraordinaire.

Le coeur d'Henri Verpré fit un bond dans sa poitrine. Le Compagnon

de tenait là, calmement, avec la même expression qu'autrefois, le même rayonnement silencieux.

Le reste du monde sembla se dissoudre en un nuage vaporeux et une vague d'émotions l'emporta. Le regard du Compagnon était fixé sur lui et, sous cette majestueuse et bienveillante attention, il se sentit fondre comme un tout petit enfant. Puis son visage sembla s'estomper tandis que des images surgissaient du néant.

Il eut bientôt devant lui un étrange panorama. De sombres rochers se découpaient à contre-jour dans un grand ciel clair matinal. C'était l'aube d'une journée d'été dans quelque lieu éloigné et sauvage. Quelque chose dans ce paysage farouche lui parut familier sans qu'il puisse en préciser l'origine. Des formes encore indistinctes s'agitaient dans l'ombre, entourant une sorte d'objet dressé verticalement contre le ciel. Les formes se précisèrent peu à peu tandis que la lumière du jour gagnait sur les derniers voiles sombres de la nuit. Ces formes, il les avaient déjà vues autrefois, en un autre lieu, il en était sûr à présent. L'objet lui-même s'était précisé et Henri s'aperçut qu'il ne s'agissait pas d'un simple rocher, mais, d'une grande structure parallélépipédique verticale. Mon Dieu... s'écria-t-il ! Et il vit les doigts velus et craintifs de sombres créatures primitives effleurer timidement la surface merveilleusement lisse du Monolithe...

Comprenant en un éclair le lien entre ces images symboliques et lui-même, Henri Verpré, bouleversé, comprit qu'une deuxième aube venait de se lever pour l'Humanité, plus fantastique encore que la précédente. L'aube d'un Nouvel Age où les Compagnons décidaient enfin d'ouvrir à l'Humanité balbutiante les portes du Cosmos.

Daniel VANLEENE

IMSA COR MEDITERRANEE

ASSEMBLEE GENERALE EXTRAORDINAIRE DU 2 DECEMBRE 1990

Bernard GAUTHIER, Président, déclare ouverte l'Assemblée Générale Extraordinaire du 2 Décembre 1990, de l'IMSA COR MEDITERRANEE, il précise que cette Assemblée n'est qu'une formalité administrative, mais peut revêtir un autre sens, celui de rappeler le but de l'IMSA, et ce pourquoi nous sommes tous là aujourd'hui.

En ce qui concerne l'ordre du jour celui-ci sera traditionnel, la clôture de l'Assemblée Générale sera faite par JIMMY GUIEU, Le Président Mondial de l'INSTITUT MONDIAL DES SCIENCES AVANCEES.

Le Conseil d'Administration de l'IMSA-COR MEDITERRANEE, est composé des administrateurs suivants : Bernard GAUTHIER, Hélène FOREST, Roger CHARPENTIER, Jean-Yves GAMBETTA, Josy GAUTHIER, Chantal ROY, Isabelle CALONE, Claudie CRISTINA, Monique GAMBETTA, JIMMY GUIEU, Jean Michel RAOUX, Gilles PONS, Jean François PEGOURIER, Arnaud CRISTINA.

"...Le BUREAU actuel présent a cette table je vous le rappelle est formé des personnes suivantes :

- Jean-Yves GAMBETTA qui est le Vice Président, chargée de la Région Marseillaise
- Josy GAUTHIER, qui est Secrétaire Générale
- Claudie CRISTINA qui est Trésorière
- Hélène FOREST qui est Vice-Présidente particulièrement chargée de la Région de Toulon, et qui vous le savez a pris la suite de Jean-Louis avec brio.

Bien sûr tout le BUREAU n'est pas a cette table il y a :

- Roger CHARPENTIER, Vice Président sur le Var, absent ce jour pour des raisons familiales importantes, mais qui est présent par le coeur
- Je n'oublierai pas Monique GAMBETTA, notre Trésorière Adjointe, qui fait un travail fabuleux dans l'ombre, nous pouvons toujours compter sur elle, c'est formidable.
- Il y a nos deux Secrétaires adjointes, qui font un travail très apprécié,

AU CONSEIL :

-il y a Arnaud CRISTINA, qui est notre technicien MINITEL, si celui-ci a été mise en place c'est grâce à lui, il fait beaucoup d'autre chose, c'est extraordinaire, si tous les jeunes étaient comme lui nous n'aurions plus de souci à nous faire.

Il y a aussi les responsables des Commissions: Jean Michel RAOUX, nos Conseillers Techniques : Gilles PONS et Jean François PEGOURIER."

Puis le Président déclare : "le QUORUM est atteint, notre Assemblée Générale extraordinaire est statutairement valable, Je vais passer la parole à notre Secrétaire Générale, Josy pour le compte rendu d'activités."

RAPPORT DE FONCTIONNEMENT (par Josy GAUTHIER, SECRETAIRE GENERALE) :

..."Merci à vous tous, merci d'être venu si nombreux à cette Assemblée, qui pour moi signifie beaucoup de choses.

Au mois d'Avril dernier, lors de notre Assemblée Générale qui suivit le décès de notre Cher Jean-Louis, je vous disais "Nous avons repris ses outils, mais comme ils m'ont semblé lourds !...".

Etait-ce un pressentiment, je le pense, cette année 1990 n'aura été clémente pour personne. Ce nouveau chapitre que commença d'écrire Bernard lorsqu'il prit la Présidence, se termine malheureusement trop tôt pour de graves problèmes de santé. Il avait tant d'autres choses à dire, tant de choses à faire. Son but a cependant été en partie atteint, celui de former une équipe solidaire et fraternelle, équipe qui l'a soutenu et aide à faire de l'IMSA ce qu'il est aujourd'hui. Je souhaite à cette équipe qu'elle reste celle qu'elle a été "LES MAILLONS DE CETTE CHAÎNE FRATERNELLE" dont nous parlait BERNARD, pour que ce travail commencé par lui puisse se poursuivre dans le même état d'esprit, celui de la CHARTE.

En ce qui concerne le FONCTIONNEMENT DE L'IMSA, depuis Avril dernier:

- L'IMSA CONTACT est devenu de plus en plus attrayant et pour cause, cette revue fut le souci majeur et aussi la fierté de notre Président et de son équipe, à chaque numéro nous faisons le maximum pour que celui-ci soit mieux que le précédent. 710 revues ont été expédiées depuis AVRIL 1990

- LES ADHERENTS sont de plus en plus nombreux, effectivement, très chers adhérents et adhérentes pour qui nous passions nos soirées, pas "au coin du feu", mais devant l'ordinateur:

142 adhérents et 55 abonnés nous ont rejoints à ce jour. Quelle récompense, Merci à vous tous.

- LES DEJEUNERS DEBATS attirent de plus en plus de monde, depuis Avril dernier nous avons pu réaliser 5 déjeuners débats, nos amis conférenciers nous ont apporté connaissance et savoir. A toutes ces rencontres, JIMMY GUIEU, notre Président Mondial nous a soutenus. Merci à toi Cher JIMMY, merci à vous Chers débatteurs. Nos intervenants furent successivement :

-Le 1 Avril à CARQUEIRANE, Alain LEKERN pour "L'ARGARTHA"

-Le 20 Mai à LORGUES Guy TARADE, pour "LES HAUTS LIEUX MYSTERIEUX ET MAGIQUES DU MEXIQUE"

-Le 17 Juin à la MEZZANINE à MARSEILLE, Vital HEURTEBIZE pour "L'EGYPTE DES PHARAONS"

-Le 30 Septembre à COMPS, Mr Jacques RABBITZ pour "LES TEMPLIERS"

-Le 28 Octobre à la MEZZANINE à MARSEILLE, Mr LOISEL pour "LE MONT ATHOS".

-LE SERVICE MINITEL gère en "PRO" par notre ami ARNAUD, fonctionne à la satisfaction Générale. Nous vous rappelons que l'on peut y trouver "LA CHARTE", le calendrier de nos rencontres, des jeux etc.. BRAVO ARNAUD ! Nous tenons Bernard et moi, ici plus particulièrement, à te remercier ainsi que ton ami STEEVE pour votre aide spontanée, elle nous a été précieuse

-En ce qui concerne le CONSEIL D'ADMINISTRATION il s'est réuni 8 fois, ces rencontres ont permis de consolider davantage les liens du cœur entre le Président et son équipe, et de pouvoir faire ainsi un travail plus constructif pour l'avenir de l'IMSA.

-Pour ce qui est du SECRETARIAT, c'est la rançon de notre succès, nous avons expédié 950 lettres, soit 350 lettres personnelles aux adhérents et futurs adhérents, et 600 invitations aux déjeuners-débats.

Bernard vous a écrit dans l'EDITORIAL D'IMSA CONTACT No 33 "Ce n'est pas un adieu mais un au revoir, c'est le passage d'un témoin à d'autres Membres qui continueront le travail entrepris. Ce n'est pas cependant sans une certaine tristesse que l'on quitte quelque chose et toute une équipe dans laquelle on s'est investi totalement.

Mais comme nous l'a expliqué que notre Cher Président, si le coeur a ses raisons, celles-ci sont parfois intransigeantes et nous sommes obligés de nous y plier que cela nous plaise ou non.

Je remercie personnellement toute l'équipe : Jean Yves Claudie, Hélène, Arnaud, Monique, Gilles, Jean François, Roger, Jean Michel, François, Suzanne, Sylvie, Isabelle, Chantal : de l'avoir permis d'oeuvrer comme il le désirait, vous avez toujours dit présents, lorsqu'il avait besoin de vous.

Ce que je souhaite Chère Claudie, en cette période pré-olympique, c'est que tu reprennes le flambeau que te donne Bernard et de le porter haut et fort afin de continuer ce travail entrepris pour que celui-ci n'ait pas servi à rien. Merci.

Merci également à nos amis et frères, Alain, Roger Luc et toi JIMMY, d'avoir bien voulu être là près de nous dans ce passage difficile. Merci à vous tous Chers adhérents et adhérentes d'être venus vers nous si nombreux.

QUE LA FORCE SOIT AVEC VOUS !...

Le Président remercie la Secrétaire Générale pour son intervention, puis passe la parole à la Trésorière qui donne dans ses grandes lignes le compte-rendu financier des 11 mois de l'exercice 1990.

COMPTE RENDU FINANCIER (par Claudie CRISTINA, TRESORIERE) :

"...Nous fonctionnons d'habitude en année civile, mais cette année, exceptionnellement, nous avons un exercice établi sur 11 mois :

-Le solde de la trésorerie BANQUE et CAISSE confondues fait ressortir un avoir de 31.161,76 francs. Au 1 janvier 1990 le solde à nouveau était de 27.362,05 francs.

-Les recettes de l'exercice se montent à 94.793,00 francs

-Les dépenses à 75.993, 29 francs.

- En ce qui concerne les dépenses, je vous informe que notre revue IMSA CONTACT, tous frais confondus (tirage papier, sponsoring, frais postaux d'expéditions et frais divers) nous a coûté pour l'année et pour cinq numéros 21.889,00 francs.

- L'expédition du courrier et convocations nous a coûté 4.118,00 francs

- Les déjeuners débats nous ont coûté 34.956,00 francs.

- Je souhaite mettre en évidence que cette année nous avons acheté pour 4.633,00 francs de matériel de bureau, la liste de celui-ci est jointe au compte de résultats.

- Le résultat bénéficiaire de ces 11 mois est de 18.799,71.francs, sur cette somme nous avons prélevé 10.000,00 francs que nous avons déposés

sur un compte livret au CREDIT MUTUEL, ouvert depuis quelques années déjà. Ce compte représente un solde en notre faveur de 15.684,97 francs au 30 Novembre 1990.

En conséquence l'IMSA COR MEDITERRANEE possède au 30 Novembre 1990, toutes banques, caisse et comptes confondus la somme de 46.846, 00 francs.

C'est la première fois que cela nous arrive, nous sommes contents. Pour information je vous rappelle que fin 89 nous avions 61 Adhérents et 70 abonnés et qu'en 1990 nous sommes 142 adhérents et 55 abonnés.

Je tiens mes comptes à votre disposition, ceux-ci sont soumis à votre approbation et je vous demande quitus pour cet exercice.

Le Président remercie la Trésorière et fait remarquer à l'Assemblée que la Trésorerie d'IMSA-COR MEDITERRANEE, est en nette progression; cette progression étant le résultat du travail de toute une équipe qui depuis deux ans s'est employée à ce que l'IMSA devienne ce qu'il est aujourd'hui.

Aucune observation n'étant formulée, le rapport de fonctionnement et le rapport financier sont approuvés à l'unanimité par l'Assemblée Générale.

RAPPORT MORAL Par Bernard GAUTHIER, PRESIDENT D'IMSA COR MEDITERRANEE

..."Vous le savez tous, car je vous l'ai écrit d'ailleurs, que pour des raisons médicales "*Le coeur a ses raisons*", je suis contraint à ne pas me représenter à la Présidence de l'IMSA COR MEDITERRANEE. Les médecins m'ont demandé de mettre un bémol à mes activités extra-professionnelles ainsi qu'à mes activités professionnelles. J'ai pris conscience qu'ils avaient peut-être raison et qu'il fallait que je diminue celles-ci.

Pour les diminuer cela n'a pas été facile, hormis l'IMSA j'avais un certain nombre d'activités, c'était très difficile de faire un choix ; partir d'où ? qui laisser ? Après réflexion mon choix a été fait... je n'en ferai pas ! dans le sens où j'abandonne toutes mes responsabilités dans toutes les associations auxquelles j'appartiens. De ce fait je n'ai pas de remords, n'ayant privilégié aucune association au profit d'une autre. Je vous fais cependant remarquer que ce sont mes responsabilités à l'IMSA que je quitte en dernier.

C'est normal puisque c'est celle que je préférais de toutes mes activités. Effectivement je quitte mes responsabilités du Bureau de l'IMSA, je dirais, nous quittons, car Josy ne se voit pas rester sans moi, et moi je ne la vois pas non plus rester sans moi. Mais entendons nous bien ! nous quittons nos responsabilités au BUREAU, mais nous restons bien sur, membres du C.A. de l'IMSA-COR. Voilà donc chers amis la raison pour laquelle je ne renouvelle pas ma candidature à la Présidence.

Lorsque nous avons pris cette décision au mois d'octobre dernier, j'en ai fait part au BUREAU. Nous avons décidé alors de faire une Assemblée Générale extraordinaire avant la fin de l'année, ce qui n'est pas plus mal car cela nous a permis de rétablir une différence que nous avions, c'est à dire une comptabilité en année civile avec une Assemblée Générale qui se faisait aux alentours du mois d'Avril. Celle d'aujourd'hui nous permettra de repartir sur un échelonnement de 12 mois en 12 mois correspondant à l'année civile et qui facilitera les arrêtés de comptabilité.

Lorsque j'ai annoncé que je ne pouvais plus assurer mes fonctions de Président, la réaction de quelques personnes a été de dire "cela va être

catastrophique" je dis "arrêtons tout de suite ! ce n'est pas parce que deux personnes partent que les choses vont s'arrêter, je dirais au contraire, nous quittons un IMSA -COR qui est plus fort que jamais, nous l'avons constaté par les rapports de Josy et Claudie, il faut que l'IMSA continue à vivre, et je suis sûr qu'il va continuer à prospérer.

Rappelez-vous les deux dernières Assemblées Générales. La première il y a deux ans lorsque je pris mes fonctions, je vous avais dit je serai un Président qui ne fera rien, je me suis très vite aperçu que je m'étais trompé, car il y avait beaucoup de travail à mon niveau, malgré l'aide de toute mon équipe qui était présente chaque fois que je faisais appel à elle.

Malgré cette constatation j'avais renouvelé ma candidature à la Présidence à la dernière Assemblée, ici même à la VALERANE, je vous avais dit qu'il ne fallait pas que le travail de l'IMSA soit le travail d'une personne, j'ai essayé de mieux répartir de travail, je n'y suis pas arrivé, je faisais encore trop de choses, et c'est mon cœur qui a déclenché le signal d'alarme.

A quelque chose, malheur est bon ! A l'occasion de mon départ nous avons mis en place un système où nous allons Josy et moi être remplacés par plus de personnes, tout un système qui va faciliter le travail de la personne qui va prendre la Présidence et qui va faciliter également le travail du bureau, nous avons enfin réussi grâce à notre départ à répartir le travail, ce en quoi je suis tout à fait satisfait parce que je me dis que je n'aurai pas perdu mon temps. Pour beaucoup de choses, il est vrai, et même sur le plan de l'organisation l'IMSA devient une entreprise à gérer, et ce n'est pas toujours évident. Nous avons pu mettre cette nouvelle façon de fonctionner en place grâce à vous tous également. Pourquoi? Parce que nous avons de plus en plus d'adhérents, de plus en plus de jeunes qui nous rejoignent, notamment sur notre Région et nous avons pu faire entrer ceux-ci au Conseil d'Administration, car c'est un des soucis du bureau: faire entrer de nouveaux membres qui pourront prendre le relais au sein du Conseil d'Administration, il ne faut pas que l'IMSA soit tenu à bout de bras par une seule et même personne, L'IMSA est l'affaire de tous par l'intermédiaire du BUREAU qui est mandaté par tous pour faire avancer et prospérer l'IMSA.

Cette nouvelle façon de fonctionner va être une réussite ! elle doit être une réussite ! Nous sommes environ 200 personnes entre les adhérents et les abonnés ; ARNAUD a fait quelques calculs, si nous continuons notre croissance à ce rythme, dans deux ans nous devons nous retrouver 500, il n'y a pas de raison pour que cela ne soit pas ainsi, nous avons reçu beaucoup de félicitations et d'encouragements.

les gens savent désormais qu'ils peuvent compter sur l'IMSA, sur son sérieux et sa fiabilité, nous ne devons plus revenir en arrière, nous ne pouvons pas nous le permettre, l'IMSA est désormais remis sur les rails et doit y rester. Ce n'est pas parce qu'une personne part que tout va s'arrêter, tout va bien fonctionner j'en suis persuadé, il ne peut pas en être autrement.

Ceci m'amène à vous faire part d'une réflexion que j'ai eu, et dont j'ai parlé au bureau; Il faudrait que l'IMSA MONDIAL, dont les "augustes représentants" sont parmi nous aujourd'hui, (maintenant qu'ils ont eu le temps de la réflexion que leur demandaient réglementairement leurs STATUTS) prennent la décision de rendre "la liberté" à l'IMSA COR MEDITERRANEE.

C'est à dire !... Je vous le rappelle: la demande que j'avais faite au MONDIAL, lors de la dernière Assemblée Générale :

"Que l'IMSA COR MEDITERRANEE disparaisse au profit de L'IMSA-FRANCE"

Effectivement si ma demande était justifiée à l'époque, elle l'est à nouveau aujourd'hui, puisque, encore actuellement nous sommes le seul IMSA-COR en FRANCE.

Je pense également que ce qui serait important de développer c'est une toile d'araignée à travers la FRANCE, parce-que si nous sommes IMSA-COR MEDITERRANEE, il faut que vous sachiez qu'à cette Assemblée (et j'en profite au passage pour les remercier), nous avons des adhérents de NIORT, de PARIS, de BORDEAUX, des VOSGES, nous avons également des adhérents qui sont présents par leurs pouvoirs, expédiés de toute la FRANCE, de TAHITI, de la REUNION, y compris des pays étrangers : SUISSE, BELGIQUE, et dernièrement un canadien qui désire adhérer;

Comme vous pouvez le constater l'IMSA est en train de reprendre ce qu'il avait perdu il y a quelques années. Je pense qu'il est important de mettre en place des correspondants locaux, qui seraient nos correspondants dans les régions, avec lesquels nous aurions des relations privilégiées et qui pourraient se permettre d'être des rassembleurs dans leur Région.

C'est vrai que des Assemblées Générales, il n'y en a pas tous les jours, les déplacements coûtent chers, je reconnais que les adhérents ne peuvent pas descendre à chaque déjeuner-débat. Cette mise en place pourraient leur permettre de se regrouper autour de leur délégué correspondant ou leur délégué régional qui représenterait officiellement L'IMSA. sans pour autant avoir les inconvénients des associations reconnues, donc pas de Président, pas de secrétariat en bref, aucune des contraintes administratives que cela peut représenter.

Par contre, le seul problème, et il faut que tous ceux qui auraient envie de devenir délégués le sachent, c'est que seul le bureau peut déléguer la responsabilité de la représentation d'IMSA. Le BUREAU est absolument souverain, c'est une garantie que celui-ci doit prendre, on ne peut être délégué qu'avec l'assentiment de celui-ci.

D'autre part, en ce qui concerne les adresses des adhérents, nous n'avons pas le droit déontologiquement de communiquer à quelqu'un d'entre vous la liste de ceux-ci n'ayant pas leur autorisation. Ce que nous pouvons faire, c'est un appel dans l'IMSA-CONTACT précisant que sur telle Région, telle personne à été désignée comme notre représentant, que les personnes de cette Région qui sont intéressées, peuvent prendre contact avec elle, ce qui laisse la liberté aux gens de prendre ou de ne pas prendre contact.

C'est vrai qu'il n'y a pas que des gens comme ceux qui sont ici aujourd'hui, il y a aussi des gens tièdes qui attendent de voir avant de foncer, dans le fond ils ont peut-être raison. Au début ils arrivent, ils regardent, puis ils se décident. Certaines personnes n'ont pas envie que l'on sache qu'elles font partie de L'IMSA, c'est leur droit et il faut le respecter, en agissant ainsi, tout en assurant l'anonymat de ces personnes, il leur est donné la possibilité de se regrouper autour d'un délégué ou d'un correspondant régional.

Je pense que lorsque nous aurons mis en place ces délégations, l'IMSA COR MEDITERRANEE, aura alors une autre dimension. Une dimension qui ira tout à fait dans le sens de celle pensée par les créateurs de l'IMSA MONDIAL, mais sans les contraintes administratives des IMSA-COR officiels, tel que nous actuellement.

Pour ce qui est de l'avenir de l'IMSA COR MEDITERRANEE, il y a toute une démarche à faire, je pense que l'augmentation régulière des adhérents et des abonnés, va vers cette représentation décentralisée. De plus,

certaines personnes, dont Sylvie RIGAL, m'ont demandé l'autorisation de faire paraître des appels à témoins dans les journaux. Cette initiative est très intéressante, mais nous ne pouvons l'autoriser qu'à des personnes mandatées ou aux délégués. C'est ainsi que nous avons autorisé Marc DEMETRIADES à faire une telle démarche dans les journaux de sa Région.

Je crois que le travail de notre équipe a été positif, en effet nous sommes passés à 333 % de coefficient d'augmentation, ces chiffres sont révélateurs d'une grande vitalité:

-l'IMSA vit ! l'IMSA fait passer un message que les gens ont envie d'entendre et ont envie à leur tour de transmettre.

Je crois, et c'est ce que plusieurs personnes ont dit hier, que ce qui est important, c'est de faire passer les messages que nous entendons ici, et d'être les porteurs de ceux-ci.

"C'est notre rôle numéro 1 de les diffuser autour de nous". Je crois beaucoup à la valeur du message personnel, je crois que la société peut changer, les mentalités peuvent évoluer grâce au travail de chacun, je crois que nous tous, à notre niveau nous avons notre message à faire passer, si chacun d'entre vous, transmet à cinq personnes ce que nous avons entendu ces jours-ci, l'aspect positif des choses, petit à petit le monde évoluera. Je suis peut-être utopique, mais j'y crois, c'est mon CREDO personnel, et je voudrais vous le faire partager.

En ce qui concerne le travail effectué ces derniers mois, à L'IMSA COR MEDITERRANEE:

LES DEJEUNERS DEBATS :

Ils sont réguliers, ils sont de qualité grâce aux intervenants, nous avons trouvé des lieux qui correspondent à ce que nous voulions, nous avons maintenant un petit réseau :

- LA MEZZANINE à MARSEILLE
- LE MOULIN DE SOLEIL
- LE POSSEIDON AUX SABLETTES
- LA VALERANE à CARQUEIRANNE

-LA CHENERAIE, un nouvel endroit que nous a trouvé Hélène, où se déroulera notre prochain déjeuner débat.

Je voudrais tout particulièrement remercier Hélène et lui rendre hommage pour tout le travail qu'elle fait. L'année dernière je lui avais demandé de s'occuper de l'organisation des déjeuners débats, c'est elle qui maintenant nous trouve les lieux, les débatteurs, bref organise tous les déjeuners débats. Merci ! il faut continuer c'est extraordinaire. Ca, c'est un type de décentralisation de travail que nous avons mise en place et qui fonctionne parfaitement bien.

LE JOURNAL :

Je ne reparlerai pas de la qualité de la présentation que nous essayons d'améliorer à chaque numéro, je pense que vous en êtes tous satisfaits, puisque nous recevons beaucoup de lettres de félicitations, cela fait plaisir ! Quant à la quantité, L'IMSA CONTACT paraît avec un minimum de 40 pages, le numéro 33 en possède quant à lui 50. Nous avons tenu parole.

Le contenu des articles est excellent et je tiens à préciser que depuis plusieurs numéros les articles sont tous écrits par nos adhérents, cela veut dire que nous n'avons plus, depuis quatre numéros, un seul article pris dans une revue ou dans un journal. Tous sont écrits par nos adhérents et nous avons nos spécialistes : Alice GAYTTE, Daniel VANLEENE,

Noël et Martine VILLEMARD, Patrick LATIL, Jean Michel RAOUX qui écrivent régulièrement, Sylvie RIGAL qui nous régale de ses articles, Jean Michel LEJEUNE qui souvent nous envoie des articles, ainsi que Roger Luc MARY.

Je vous invite tous à continuer, et vous rappelle que sont toujours valables "les deux prix littéraires" que nous avons institués :

- le Prix "JEAN LOUIS FOREST" destiné à récompenser le meilleur article d'ufologie, et le prix "JIMMY GUIEU" destiné à récompenser la meilleure nouvelle.

Continuez donc, quant à nous, nous poursuivrons la parution de toutes les grandes rubriques telles que "Nous avons lu pour vous", "la vie de l'IMSA" etc...

Je remercie également François BAGUE, qui sur ma demande l'an dernier, a la VALERANE, nous a créé "la revue de presse" qui est très bien faite, François s'est la faire "passer" avec beaucoup d'humour, celle-ci est beaucoup appréciée, bravo François continue !

Je vous rappelle que cette revue de presse met au courant les adhérents de tout ce qui est diffusé par la presse. Si vous êtes intéressé par un des articles dont François parle, vous pouvez le lui demander, il vous enverra la photocopie de celui-ci, ces documents sont à votre disposition pour que vous puissiez travailler leur contenu.

Vous savez que nous avons réussi à pérenniser l'IMSA-CONTACT grâce à un de mes collaborateurs professionnels, Marc CIER. En contrepartie de son travail nous avons sponsorisé la voiture avec laquelle il participe à des rallyes automobiles. Je tiens à votre disposition des photos de la voiture en question. Grâce à cela l'IMSA COR MEDITERRANEE est régulièrement cité dans les courses auxquelles il participe.

Cette revue va pouvoir continuer grâce à lui à se faire et cela est une réussite. Au début, quand je le faisais seul, mon départ aurait pu alors poser de graves problèmes en ce qui concerne la diffusion de l'IMSA CONTACT. Nous avons cherché des imprimeurs, leurs tarifs prohibitifs sont de très loin supérieurs à ce que nous coûtent actuellement le journal. Pour faire imprimer l'IMSA CONTACT il faudrait que nous ayons beaucoup plus d'adhérents, cela viendra un jour.

Au niveau des abonnements, nous avons rencontré des problèmes dans notre façon de fonctionner. Nous avons décidé, dans un souci de facilité, que les abonnements partiraient du 1 janvier au 31 Décembre, nous avons fait là une erreur, car un adhérent qui paie son adhésion au mois de Novembre, ne la repaiera pas en janvier.

Cela fait deux ans que nous avons ces problèmes. Résultat, les membres du bureau ont pris la décision de suivre individuellement chaque adhérent, pour ce faire nous avons décidé d'élire au prochain bureau un adjoint supplémentaire qui sera responsable de ce suivi, François PEGOURIER a accepté de prendre ce poste.

Dorénavant les abonnements et les adhésions se feront en fonction de l'arrivée du chèque, à partir de tel numéro, 4 revues seront envoyées à l'adhérent-abonné puis celui-ci devra repayer sa cotisation. On ne peut plus fonctionner autrement, nous sommes obligés d'en arriver à ce système. C'est la décision qui a été prise, et en fonction des résultats le bureau continuera ou modifiera sa façon de faire.

En ce qui concerne les COMMISSIONS, elles se sont mises en place doucement, mais commencent à bien fonctionner. Je dis aux présidents ou aux représentants des commissions: "allez-y, foncez", c'est important il faut

que celles-ci tournent bien, parce que l'IMSA COR MEDITERRANEE ne peut plus se contenter seulement de faire des déjeuners-débats, et d'éditer une revue.

Il faut que ces commissions soient le moteur de l'IMSA, c'est ce qui doit être l'activité numéro un.

Il m'est venu une idée en vous écoutant: "Nous pourrions en plus des déjeuners débats traditionnels qui sont animés par un conférencier intervenant extérieur, faire animer des rencontres par nos présidents de commissions, le thème de ces réunions pourrait être l'étude des travaux et des recherches effectués par les commissions. Vu l'intérêt que vous avez porté ce matin aux comptes rendus des commissions, je pense que cette proposition obtiendra votre assentiment."

Je demande à Hélène, puisque c'est elle qui s'occupe de l'organisation des déjeuners, de prévoir des dates pour ces rencontres. Je crois qu'il est très important que l'on soit au courant de ce qui se fait dans les Commissions.

Je vous rappelle que les commissions se sont engagées à faire paraître un article sur leurs activités tous les trimestres dans l'IMSA CONTACT. C'est très important pour la vie de l'IMSA.

LE MINITEL :

Vous savez que c'est une idée d'ARNAUD, ce dernier a effectivement mis en place ce service depuis le 1 janvier dernier. Depuis cette date nous avons eu en écoute 1.797 minutes ce qui représente 30 heures pour 434 appels, ce n'est pas mal pour un début. Nous savons que le minitel en France, est un problème, car son usage est lent à se généraliser, même professionnellement. Je trouve que pour une association telle que la notre, c'est une très bonne réussite. Merci ARNAUD, et bravo encore !

LA VIDEOTHEQUE :

Je vous informe que François BAGUE sur sa demande et avec l'accord du Conseil d'Administration, est le responsable de cette vidéothèque. François récolte au même titre que les coupures de presse, des films qui resteront dans la mémoire de l'IMSA, je lance un appel: si vous avez des films à nous donner pour constituer cette vidéothèque, il serait intéressant de monter notre propre collection. Dernièrement il m'a été donné 3 films que j'ai transmis à Jean François pour la Commission UFO.

AVENIR DE L'IMSA COR MEDITERRANEE :

Bernard GAUTHIER, Président de l'IMSA-COR MEDITERRANEE continue son discours en parlant de l'avenir de l'IMSA :

"... je vous l'ai déjà dit, il n'y a pas de souci à se faire, en tout cas je ne m'en fais pas, je sais que tout va fonctionner, car tout est en place. Le seul point à régler pour que l'on puisse lâcher "l'embrayage" c'est l'appellation "IMSA FRANCE".

La balle est dans votre camp, vous les représentants du MONDIAL présents ce jour, le délai prévu dans les statuts du MONDIAL, est passé, il vous a permis de réfléchir à la demande que je vous avais faite lors de la dernière Assemblée Générale que:

"L'IMSA COR MEDITERRANEE, devienne IMSA-FRANCE"

Cette appellation nous en avons besoin pour mettre en place les délégués régionaux.

Voilà je crois que j'ai fait le tour de ce que je voulais vous dire sur les activités de l'IMSA et de son avenir.

Je n'ai pas d'inquiétude, l'IMSA est sur de bons rails, si un moment donné cela a été le flou pour certaines raisons, maintenant l'IMSA est reparti, il doit fonctionner sans aucun problème.

JE COMPTE SUR LE BUREAU, JE COMPTE SUR VOUS TOUS. QUE LA FORCE SOIT AVEC VOUS !...

Puis Bernard GAUTHIER, Président de l'IMSA COR MEDITERRANEE passe la parole à JIMMY GUIEU, Président du MONDIAL:

"Avant d'arriver aux conclusions, je vais passer la parole à l'auteur de la Charte du MONDIAL, Alain LEKERN..."

INTERVENTION D'ALAIN LEKERN, MEMBRE FONDATEUR DE L'IMSA MONDIAL

"Pour que quelque chose existe il n'est pas nécessaire qu'elle soit centrée sur Paris, il y a des gens, des frères de coeur et d'âmes qui travaillent ensemble quel que soit le lieu où ils se trouvent. l'IMSA est un lien, un lien qui revient toujours, il y a des époques et des périodes où cela va mal, et il y a des époques où se lèvent des individus qui sont des redresseurs.

Je voudrais personnellement saluer Bernard et Josy et le travail extraordinaire qu'ils ont fait avec leur équipe. Cela veut dire que maintenant "L'IMSA FRANCE" existe, et c'est une décision que le MONDIAL peut effectivement prendre aujourd'hui."

Puis Alain LEKERN déclare : "A partir de cet instant il y a, et cela se trouve en Méditerranée et non à Paris, que voulez-vous nous sommes assez proche du pays cathare, nous sommes dans le sud, nous vivons ici et nous pouvons affirmer que quelque chose existe à partir d'ici désormais:

la structuration des délégations est prête, nous avons des correspondants, nous avons des bonnes volontés, cela veut-dire qu'il existe des fondateurs qui sont en train de devenir un petit peu des reliques.

Je dois quand même vous signaler que le MONDIAL n'est pas une espèce d'émanation de chauves moustachus ou barbus, il fallait bien que des individus donnent une impression, une pulsion première, il n'y a pas une incommunicabilité entre le MONDIAL et les différentes délégations. Il y a bien un moment où l'ensemble du travail qui est fait appellera de fait vous autres à passer vers nous, cela c'est le temps effectivement qui le dira et les événements, tout ce que nous avons à faire ensemble.

Donc "L'IMSA FRANCE" existe désormais c'est une réalité, le "MONDIAL" existe il est toujours là en osmose avec tout ce qui se passe, seulement il faut savoir que dans l'esprit des fondateurs initiaux, il y avait une nécessité de protéger et de faire rayonner un certain état d'esprit. Il y avait un travail qui était à faire, qui a été fait, et surtout qui n'est pas fini, il s'agit du travail, précisément, d'expression internationale de notre action ici. Voilà pourquoi le MONDIAL existe, ce n'est pas un mystère, ici nous nous balladons en France, vous savez que JIMMY va en SUISSE, en BELGIQUE, au CANADA, au BRESIL, ce n'est pas tout le monde qui peut faire cela, et c'est pour cela que le MONDIAL existe.

Et en s'adressant à Bernard GAUTHIER, Premier PRESIDENT, désormais de "L'IMSA FRANCE" (pour quelques minutes encore), Alain LEKERN termine son intervention en déclarant :

"Bernard, en un mot comme on dit :

*L'IMSA-FRANCE existe désormais,
c'est en Méditerranée que cela se passe"*

Suite à cette intervention, JIMMY GUIEU, Président du MONDIAL prend la parole:

"...J'aimerais vous dire, que c'est par un souci de discrétion que le MONDIAL n'a jamais publié la liste de ses chercheurs, et ce n'est pas demain que celle-ci sera publiée.

En ce qui concerne la création des IMSA-COR, ce fut une motivation de prudence, nous avons été échaudés par des escrocs, dans l'affaire CERGY-PONTOISE, et nous nous sommes dits, que si nous ne mettions pas à l'abri les chercheurs de l'IMSA-MONDIAL, (même s'ils n'étaient pas connus), derrière une sorte de protection, et si un membre de l'IMSA, de Périgueux, de Nice, de Perpignan ou bien de Strasbourg commettait une escroquerie en y mêlant l'IMSA, il ne fallait pas que cela retombe sur l'ensemble de l'IMSA. C'est pour cela que nous avons créé les correspondants de l'IMSA, aussi l'IMSA restait protégé. Maintenant je pense que le danger est moindre, néanmoins il nous faut rester vigilants.

Avant que l'on passe à l'élection des Membres du C.A., je voudrais remercier et féliciter Bernard, Josy et leur équipe qui ont fait de l'IMSA ce que l'IMSA est devenue...

Etre Président, (je ne parle pas pour moi, car je n'ai pas le temps, je l'avais dit au départ), ce n'est pas une sinécure, c'est un poste où il faut travailler et travailler, cela ne m'étonne pas que notre ami BERNARD ait eu des problèmes de santé et qu'il faille maintenant pour lui prendre un peu de champ. Je sais combien cela est difficile et combien cela est méritoire pour s'occuper d'une association non rétribuée.

Vous pensez bien que c'est bénévole, et avec mon vieil ami Jean Louis FOREST, les premières années nous faisons les comptes, puis après, nous ne les avons plus faits, nous avons vu que cela se chiffrait par plusieurs milliers de francs, et un peu plus chaque année, nous nous sommes dits que jamais nous ne pourrions nous rembourser de nos frais. Au départ, le courrier, les enquêtes, les voyages c'est nous qui les payions, l'IMSA n'avait pas assez d'argent.

Ce n'est donc pas une sinécure d'être Président de l'IMSA COR, c'est du dévouement, c'est l'exemple même du dévouement.

Alors ceux qui vont partir rentrent dans le rang, et c'est cela l'initiation. Dans un certain nombre d'ordres initiatiques discrets, après avoir occupé le poste de Président pendant plusieurs années, celui qui avait occupé ce poste, non seulement, rentre dans le rang mais il devient le plus humble, à savoir c'est celui qui garde la porte, mais il vaut alors tout autant que le Président qu'il l'a remplacé, cela c'est l'initiation. Je voulais rajouter mes remerciements à ceux que vous avez faits, à l'équipe sortante du BUREAU.

Je voudrais maintenant m'adresser à l'équipe qui sera réélue, faire comme si elle l'était déjà, et lui donner un certain nombre de préceptes. D'abord il faut renouveler l'appel aux bonnes volontés, vous savez que dans

toutes les associations il y a toujours un groupe qui travaille et d'autres qui suivent.

Je sais bien qu'il faut qu'il y en ait qui suivent, mais si parmi ces derniers il y en a qui mettent "la main à la pâte" cela n'en sera que mieux.

Il y a aussi une chose très importante, il faudrait pouvoir constituer une commission de traductions: anglais, allemand espagnol, italien, et russe. Je sais que cela n'est pas facile mais cela est nécessaire, car sachez, que l'on trouve des revues éditées dans toutes ces langues, qui contiennent des informations extraordinaires, des informations actuelles qui nous échappent complètement. Je suis conscient qu'elles sont toutes intéressantes...

Vous lisez tous les journaux, lorsque à l'occasion d'articles ufologiques ou autres, quelque chose vous paraît bizarre, envoyez-nous les, relevez les faits insolites et avertissez-nous.

Pour terminer je vous rappellerai, qu'il faut être vigilant, je vous parais peut-être un peu excessif, un peu passionné et je suis passionné, et vous croyez que lui (Bernard) ne devait pas l'être, car pour occuper son siège, il fallait qu'il soit passionné.

Sachez qu'il faut que l'on se serre les coudes, que l'on fasse front, que l'on se prépare à se défendre, et à faire corps !

Et encore merci à Bernard et à son équipe pour tout ce que vous avez fait, c'est fabuleux, et bon courage à l'équipe que nous allons élire tout à l'heure.

Bernard GAUTHIER, demande ensuite à l'Assemblée de passer au vote des Membres du Conseil d'Administration.

Tous les administrateurs siégeant précédemment au C.A. de l'IMSA COR, ayant renouvelés leur candidature, sont réélus à l'unanimité par l'Assemblée Générale, ainsi que François BAGUE et J.CALVEYRAC dont les candidatures ont été cooptées.

Il est rappelé que sont réélus d'office, les anciens présidents de l'IMSA-COR MEDITERRANEE et le PRESIDENT DE l'IMSA MONDIAL, qui sont Membres de droit.

En remerciant toutes les personnes présentes, Bernard GAUTHIER lève la séance de l'Assemblée Générale extraordinaire du 2 Décembre 1990..

La Secrétaire Générale

Le Président

Josy GAUTHIER

Bernard GAUTHIER

Il est demandé ensuite à tous les administrateurs du C.A. de l'IMSA, réélus ou élus par l'Assemblée Générale de ce jour de participer à la réunion du Conseil d'Administration au cours de laquelle seront élus les membres du nouveau BUREAU.

LE SIGNE DU SAGITTAIRE

MYTHOLOGIE

Parmi les nombreux récits rapportés par la tradition sur le signe du SAGITTAIRE, l'astrologie retient celle de Chiron le centaure.

Mi-cheval, mi-homme, Chiron vivait dans une grotte de Thélasié. Le fils de Saturne chassait et avait la connaissance des plantes. Il enseigna la médecine à Esculape. Il découvrit également les vertus calmantes du tilleul et du bleuet (anciennement appelée centauree).

Il fit l'éducation de Jason, d'Achille et d'Hercule. Il apprit en outre l'art de naviguer à Enée.

Le roi de Thesalie donna un banquet en l'honneur des noces de sa fille. Hercule, ivre, blessa malencontreusement d'une flèche empoisonnée Chiron au genou. Chiron l'immortel (puisque fils de Saturne) implora Jupiter qui l'éleva dans les cieux. Il représente depuis lors la constellation du Sagittaire.

GENERALITES ASTROLOGIQUES DU SIGNE

Signe de feu : Action
Mutable : Adaptabilité
Positif : Signe émetteur
Troisième signe d'automne
Planète Jupiter = La force expansive

Sagittaire du premier décan :
(23 NOV - 1er DEC) influencé par Mercure = Intelligence

Sagittaire du deuxième décan :
(2 - 11 DEC) influencé par la Lune = Intuition

Sagittaire du troisième décan :
(12 - 21 DEC) influencé par Saturne = Réflexion

Si vous êtes du Sagittaire :
Votre signe de conception est le POISSON

Jour : Vendredi
Métaux : Etain, Bronze
Pierres : Saphir
Couleurs : Bleu roi, violet
Nombres : 5
Fleurs : Oeillet, Iris
Parfums : Essence d'oeillet
Animaux : Cheval, Chien Afgan

QUELQUES MOTS CLES ATTRIBUES AUX SAGITTAIRES

Jovial, Optimiste, Sportif, Indépendant, Parfois Rebelle, Dispersion, Ouverture d'esprit.

Le sagittaire privilégie la fonction humaine de l'être. C'est un point d'appui, son intérieur profond.

LE SAGITTAIRE AU FEMININ

La "Sagittarienne" peut appartenir à deux types bien distincts : la première est une sportive indépendante. Elle a besoin de s'assumer très tôt dans la vie. Elle aimera prendre des risques. La deuxième, plus calme, cherchera à être reconnue socialement. Elle sera portée vers la philosophie et les grands mouvements humanitaires.

LE SAGITTAIRE AU MASCULIN

C'est un indépendant né. Il aime enseigner, diriger dans la dignité. C'est un réaliste qui concrétise souvent ses projets. Optimiste et bienveillant, il aime également être reconnu. C'est un idéaliste qui s'embrase pour les mouvements pacifistes et rêve de venir en aide aux destins malheureux.

L'homme comme la femme du Sagittaire possèdent en commun un côté philosophique prononcé. Ils ont une vision humaniste du monde.

QUELQUES SAGITTAIRES CELEBRES

ELLES :

La Callas, Piaf, J. Fonda, J. Birkin.

ILS :

Ionesco, Godard, G. Philippe, P. Brasseur, J. Marais.

Les poètes : Horace, Racine, Flaubert, A. de Musset, J.M. de Hérédia, F. James, Gide.

Les musiciens : Beethoven, Berlioz.

Les peintres : Toulouse Lautrec, Foujita.

ET AUSSI :

Les aventuriers : C. Colomb, Surcouf, Mermoz, E. Riguidel, G. Eiffel.

Suzie GENTILE

LE COMBAT AERIEN DU XXI^e SIECLE

Depuis la fin de la première guerre mondiale, la nécessité de posséder une force aérienne dissuasive se fit de plus en plus ressentir. Cependant, à l'époque, les techniques n'étaient pas encore suffisamment évoluées pour un combat aérien poussé. En effet, la plupart des appareils n'avait qu'une très faible autonomie, ne possédait aucun système radar, et n'était à peine équipé que d'un altimètre, d'une boussole et d'une radio. Le "Combat Canon" demeurait donc la seule issue possible.

En 1935, Sir Robert WATSON-WATT, un physicien de renommée, reçut de "l'Air Ministry" une demande concernant l'étude, la mise au point et la fabrication d'un rayon de la mort : le LASER. Celui-ci ne serait utilisé qu'en cas de conflit armé, pour détruire tout appareil ennemi n'importe où, n'importe quand.

Mais pour cela, fallait-il encore être capable de détecter et de situer précisément cette cible. C'est ce petit détail qui causa l'abandon provisoire du projet.

En 1938, les rapports diplomatiques avec l'Allemagne allant en se dégradant, le gouvernement britannique ordonna à WATSON-WATT de reprendre ses recherches. Il créa un prototype de "sonar aérien" fonctionnant avec les ondes centimétriques. Ce prototype fit un entrée fracassante lorsqu'il fut testé, lors d'une attaque se voulant surprise de la LUFTWAFFE, la réussite fut totale. La première chaîne de radars était née.

Le laser ne fit son apparition que plus tardivement. Il connut un tel développement que la réalité ne fut pas loin de dépasser la fiction. Cependant, dans le domaine militaire, des progrès restent à faire, car, à l'heure actuelle, il est pratiquement impossible qu'un rayon laser puisse atteindre un chasseur agile en

mouvement tel que le RAFALE, le F16... et a environ 60 % de chances de toucher un appareil subsonique. D'autre part, l'énergie nécessaire à l'utilisation d'un laser, imposerait un volume trop important (BOEING 747, C-5 GALAXY...).

Alors, en attendant le laser militaire moderne ou "nouvelle génération", on continue de se servir du missile "sol-air", qui est très puissant, rapide et fiable.

Durant la guerre du VIET-NAM, les B-52D américains furent souvent pris en chasse par les missiles sol-air SA-2 soviétiques, ceux-ci n'étaient d'ailleurs pas très au point. En effet, ils ne touchaient leurs cibles qu'une fois sur vingt, chose qui n'arriverait plus de nos jours. Mais l'arrivée du SA-6 fut stupéfiante, car plus puissants et plus rapides, ils parvinrent à détruire les PHANTOMS et les SKYHAWKS de la force israélienne.

L'armement d'un avion de combat d'aujourd'hui est essentiellement composé de missiles et de canons.

Les missiles.

Air-Air

Les engins air-air furent développés dans les années 50. Ils ont deux méthodes de guidage : le guidage radar semi-actif (1) et le guidage à infra-rouges.

Air-Sol

Il y a trois catégories de missiles air-sol : missiles anti-pistes, missiles anti-chars et anti-navires.

Les canons

Ceux-ci sont installés dans le fuselage de l'appareil, et, sont d'une très grande efficacité. Un des meilleurs à l'heure actuelle est le GENERAL ELECTRIC M-61 (qui équipe une grande partie des chasseurs de combat américains). Il est composé de six tubes et dispose d'une cadence de tir exceptionnelle de plus de 6.000 coups

à la minute. Cette cadence étant si élevée, il a donc fallu augmenter considérablement leurs magasins d'alimentation.

Mais, face à une telle force de frappe, quelles sont les chances de survie d'un pilote ? Etant donné le prix de revient d'un appareil (quelques millions de dollars...), il est préférable que ledit appareil dispose d'un système de défense à la hauteur : système de protection par brouillage radar, de leurres thermiques, de systèmes anti-missiles (et même anti-anti-missiles), et, bientôt de lasers destinés à protéger le pilote de toutes formes d'attaque.

Toutes ces nouvelles techniques ont fait évoluer considérablement les méthodes de combat pour finalement arriver à ce que l'on appelle le "combat aérien moderne". Les nouvelles armes, les nouveaux systèmes

de protection, obligèrent les bureaux d'études à modifier sans cesse leurs programmes afin de remettre à niveau les appareils. De ce fait, ceux-ci se retrouvèrent chargés d'adjectifs tels que "Nouvelle Génération", "Advanced" (avancé), "Enhanced" (modifié) ; donc face à un tel choix, les forces aériennes de moyenne puissance doivent s'engager dans de très sérieuses réflexions avant de choisir d'acheter de nouveaux appareils, ou de remettre à niveau les anciens.

Arnaud CRISTINA
avec la collaboration de
Steeve WILHELM

(1) Guidage radar semi-actif : Localisation de l'objectif par le radar de l'avion tireur, le missile disposant d'un récepteur passif, qui opérant sur la même longueur d'onde que le radar de l'avion tireur, se dirige sur l'écho renvoyé par la cible.



Gilles PONS

" PEINTURES - DESSINS "

Renseignements Tel : 42.71.49.42

Après 20 heures

Sans vouloir m'attribuer des compétences qui ne seraient pas les miennes, j'ai accepté (avec grand plaisir) d'ouvrir cette chronique, qui sera désormais permanente dans IMSA CONTACT, dans le seul but d'aider nos fidèles amis pour les orienter vers certaines lectures : orientation qui n'a évidemment rien à voir avec un quelconque "dirigisme", le lecteur demeurant finalement libre de choisir ce que bon lui semble.

A l'évidence, l'Édition littéraire produit le pire et le meilleur, il n'est assurément pas aisé de séparer le bon grain de l'ivraie en semblable occurrence : c'est ce que je m'efforcerai d'accomplir dans cette rubrique sans toutefois prétendre que ma parole est celle de l'Évangile...

Pour cette première rubrique je citerai quatre livres qui me semblent importants.

Le premier n'est pas récent, il a été publié en 1986 chez Grasset et connût un succès non négligeable, cependant nombre de personnes s'intéressant à la survie, à la réincarnation, au phénomène N.D.E. (Near Death Experiment : Expérience proche de la mort) l'ignorent encore. Il s'agit de "LA SOURCE NOIRE" de mon confrère Patrice Van Eersel qui, avec ce livre, réussit un extraordinaire travail journalistique, scientifique et ésotérique. A lire absolument, plusieurs fois. "LA SOURCE NOIRE" demeure un document de recherche qui offre l'avantage d'être accessible à tout le monde.

Arnaud Desjardins, à qui j'ai consacré un reportage dans le No 122 de "AUTRE MONDE", vient de m'envoyer son dernier livre publié aux Éditions de la Table Ronde, intitulé "EN RELI-SANT LES ÉVANGILES", et co-signé avec Véronique Loiseleur.

On ne présente plus Arnaud Desjardins, qui, dans ce dernier livre,

révèle la profondeur et la beauté de la vision initiatique. Les Évangiles "reliés" par Arnaud deviennent alors plus significatifs, il perdent les écailles du dogme figé et on y découvre quelque chose de réellement vivant, quelque chose de concret adaptable au quotidien. Un beau tour de force qui n'a rien d'imaginaire. Ce livre est le mariage du Ciel et de la Terre où l'Homme retrouve sa place d'axe médian, et on comprend très vite que l'Orient et l'Occident se ressemblent comme deux gouttes d'eau.

Rupert Sheldrake est un biologiste anglais d'une quarantaine d'années, il m'a beaucoup impressionné lorsque je l'ai interviewé, car il appartient à cette génération de scientifiques qui (selon le "mot" de J.E. Charon) *ne laissent plus l'Esprit à la porte du laboratoire*. Quiconque a lu son premier livre ("UNE NOUVELLE SCIENCE A LA VIE") doit nécessairement lire son second ouvrage "LA MÉMOIRE DE L'UNIVERS" publié aux Éditions du Rocher.

"L'hypothèse de la causalité formative provoque un défi et une stimulation énormes, a déclaré Arthur Koestler après la parution, en 1981, de "UNE NOUVELLE SCIENCE A LA VIE". Depuis, de nombreux scientifiques, dont Étienne Guillé, ont soumis la théorie de Sheldrake à l'expérience, et certaines barrières éclatent. Cet anglais, calme, pondéré, qui travaille aujourd'hui à l'Institut International d'Hyderabad en Inde, tend à prouver scientifiquement que la Nature a cessé d'être une machine pour devenir un être vivant dont nous faisons partie intégrante. On ne peut qu'applaudir "LA MÉMOIRE DE L'UNIVERS" car il n'est nul besoin d'être "scientifique" pour comprendre cet ouvrage qui (enfin !) emprunte un langage simple pour définir, expliquer, voire convaincre.

J'ai gardé le quatrième titre pour "la bonne bouche", si j'ose

dire, pour ceux et celles qui ont accompli un chemin spirituel en passant par la souffrance, l'acceptation de celle-ci et, surtout, sa compréhension ; pour ceux et celles qui pratiquent la méditation, le Yoga, et qui abandonnent le moi égotique au profit du Soi Divin (faute de mieux qualifier).

Si ce livre peut être mis entre toutes les mains, combien d'yeux s'ouvriront à la Réalité qu'il véhicule ? Comprendront-ils que celle qui l'écrivit est un être véritablement hors du commun, un être que l'on peut rencontrer et de qui l'on peut recevoir l'Essentiel, c'est à dire la plus grande richesse qu'un humain puisse recevoir, GRATUITEMENT...

Les réponses sont dans ce livre et en dire davantage serait profaner son contenu: puissiez vous le lire avant le mois de juillet 1991, et vous comprendrez bientôt pourquoi.

Son titre : A M M A. Hélas (ou tant mieux), vous ne pourrez vous le procurer en librairie, mais en écrivant à l'adresse suivante : SARVATMA - 30 rue de la Croix Saint-Jacques - 91410 DOURDAN - FRANCE - Téléphones : 45.32.61.52 et 64.59.52.56.

A bientôt et fraternellement
votre.

Roger Luc MARY

L'HOMME CONJURÉ OU L'AXE VERTICAL PAR ROGER LUC MARY

Roman fantastique, de science-fiction, ou récit d'une réalité cachée mais à découvrir ? En tout cas, *L'Homme conjuré* (promis au mystérieux Axe vertical) prend son essor en l'origine de toute chose pour nous amener ensuite dans l'Ancien Mexique, à la chute de la civilisation Maya ; dans le Temple d'Angkor, au 800 ; puis au cœur du Moyen Age ; enfin à notre époque où la pluralité du passé semble former l'Unité d'un éternel présent.

En fait, Roger Luc MARY nous offre ici plus qu'un roman d'action à suspense tramé sur l'authenticité historique, son livre est une exceptionnelle et large réflexion sur l'origine et le devenir de l'Homme, sur le mystère sexuel duquel découle un érotisme hardi mais inhérent à une recherche spirituelle d'où la poésie et l'Amour ne s'absentent jamais.

Étrange et surprenant roman où s'interpénètrent science officielle, science sacrée, symbolisme, connaissance ésotérique, passion charnelle, sublimation, vie éternelle, hasard et nécessité.

Selon Kafka, un livre ne doit-il pas briser la mer gelée qui est en nous ?

Les coups de hache de l'Homme conjuré font alors apparaître l'Axe vertical de l'Homme initié.

Entre autres choses...

LES RUNES ET LEUR SENS DIVINATOIRE (Suite)



N°13 EOH

Eoh, "If", est un arbre à l'écorce rude, dur et solidement planté en terre, le gardien du feu, soutenu par ses racines, la joie d'un domaine.

Dans la tradition, l'if est le plus ancien des arbres. Il est le gardien, le générateur de toute vie, mais et surtout, l'archétype du monde nordique.

Sens divinatoire :

Ce symbole semble être un demi-swasatika, sénestrogre, se mouvant de la droite vers la gauche, dans un mouvement de marche en arrière. Il est l'expression d'un symbole solaire. Représentation partielle de la force sous tous ses aspects : matériel, créateur, spirituel, intellectuel. Action instinctive matérielle sur le passé en relation avec un action spirituelle qui protège l'avenir. Les problèmes seront éliminés sans difficultés grâce à l'action énergétique du consultant.



N°14 PEORD

PEORD est toujours jeu et rire pour les grands, là où les guerriers sont assis ensemble. Arbre fruitier. La rune 14 suit la rune 13 de l'arbre central.

La magie végétale est très importante pour les nordiques et l'autre revêt une importance symbolique.

Près de chaque ferme, il y a un arbre sacré, symbole tutélaire de la famille. L'arbre sert à délimiter le terrain de duel et l'enclos pour les banquets culturels.

Voici quelques exemples :

Tremble = homme
Bouleau = Tyr

Hêtre = dieu Vé
Sorbier = Thor
Noisetier = délimite l'enclos pour le duel
Chêne = Baldr
Orme = femme

Dans le monde nordique, l'arbre est arbre de vie mais incarne aussi la science. L'homme du nord, très proche de la nature, se trouve en contact étroit avec la magie végétale qui est considérée comme une science.

Sens divinatoire :

Le symbole s'établit sur l'activité mentale présente, suivie d'un resserrement d'énergie canalisée vers l'affectif, puis large évasement qui s'ouvre au plan spirituel, affectif et matériel. Libération, transformation. Une situation difficile trouve un dénouement heureux.



N°15 EOLHXSECQ

Eolhxsecq, "le roseau de l'élan", a surtout pour habitat les marais ; il pousse dans l'eau, fait une cruelle blessure, couvre de sang tout guerrier qui le touche.

L'élan est un des attributs du dieu Odin. Le roseau de l'élan est une kenning fort obscure à comprendre car sa base mythologique est archaïque et nous reste mystérieuse.

Nous sommes devant l'aspect "liquide" du vieux Harangueur. Les sources d'eau avaient valeur curative, oraculaire et nourricière. Elles donnaient lieu à des rites de mariage, à des dons de nourriture et à un culte pour le solstice d'hiver. Le poème runique nous évoque les marais. C'est dans ceux-ci que des hommes et des chevaux étaient précipités. Toutes ces pratiques sont placées sous le signe d'Odin et se composent des éléments ci-dessous :

eau + sang + boissons + nourriture + animaux + lance

Le roseau de l'élan devait être une kenning pour la lance d'Odin, symbole indispensable à la pratique de ces rites ; d'autre part, la lance représente la haminga de la famille.

Les cadavres d'hommes sacrifiés qui se sont conservés dans les tourbières montrent que la plupart ont été atrocement mutilés.

Sens divinatoire :

Réceptivité active des forces qui sont en haut. Harmonie, équilibre entre passé et avenir sur un plan supérieur, spirituel et affectif. Indique aussi une notion d'humilité et de protection. Magie féminine, intuition, communication. Création d'une oeuvre intellectuelle, philosophique. On se sert de l'expérience acquise, du vécu, de l'intuition pour créer dans l'avenir.



N°16 SIGEL

Sigel, "le soleil", fait toujours la joie des marins quand ils voyagent sur le bain des poissons (kenning = mer) jusqu'à ce qu'ils amènent à terre le coursier des vagues (kenning = navire).

Sol, "le soleil", c'est le bouclier des nuages, un rayon brillant et le mortel souci des glaces.

Sol, "le soleil", est la lumière des pays ; je m'incline devant le jugement sacré.

C'est la déesse Sol, élément éminemment solaire du panthéon scandinave.

*C'est le feu qui est le meilleur
Pour les fils des hommes
Et le spectacle du soleil.*

C'est le dieu radieux, le dieu à la face brillante, il est solaire et revêt la symbolique solaire bien plus qu'Odin qui est trop lié à la magie, à la nécromancie, et qui a donc un aspect aquatique. Soleil est féminin en vieux norrois. Sol nous renvoie à la création de la demeure des dieux, appelée Asgardr (enclos des Ases). Cet enclos sera bâti par un géant aidé par un cheval

merveilleux et ce, en un temps record. Le géant exige pour paiement de ce travail Freya, Sol (soleil) et Mani (lune). Les dieux ne croyant pas qu'il puisse tenir son engagement marquent leur accord. Mais le cheval fait merveille et les dieux prennent peur. Alors Loki pour les tirer d'embarras se transforme en jument, attire l'attention du cheval et se fait engrosser. Ainsi naîtra le coursier extraordinaire d'Odin, le cheval à huit pattes, Splenir.

Sens divinatoire :

Le symbole rappelle un éclair zébrant le ciel, c'est la lumière qui perce l'obscurité, c'est le beau temps qui s'installe après la tempête. La lumière part du plan supérieur, passe par le vécu du consultant et aboutit sur le plan matériel. Rune de la victoire. Le consultant doit prendre conscience du chemin qui a été accompli, de son évolution et s'octroyer un repos lui permettant de faire le point sur sa situation. Rassembler calmement ses forces et son énergie.



N°17 TYR

Tyr est une étoile, elle est bien fidèle aux princes ; elle poursuit toujours sa course au-dessus des brumes de la nuit et ne manque jamais.

Tyr (nom d'un dieu), c'est l'Asa manchot, le reste (laissé par) le loup et le roi des temples. Tyr (nom d'un dieu), est manchot parmi les Ases : le forgeron doit souvent souffler.

La rune de Tyr, c'est la rune de la victoire. Le dieu Tyr qui représente le droit, la justice, la cause juste, la guerre-droit parce qu'il y a eu parjure. Voici le mythe de Tyr qui a sa correspondance chez les Celtes. Dans la magie nordique, pour obtenir la victoire, il faut graver deux fois la rune sur la lame de l'épée. Lire le mythe de Tyr en fin d'article.

Sens divinatoire :

Symbole de l'action dirigée, de la pénétration dans une direction bien déterminée. Engagement volontaire dans un but affectif ou spirituel. Le

consultant ressentira un désir de conquête amoureuse envers une femme. La consultante sera puissamment aidée par un homme. Vie bien tracée.



N°18 BEORC

BEORC, "le peuplier", n'a pas de fruit ; il produit cependant des drageons sans graine ; il a des branches splendides, ses hautes frondaisons superbement ornées de feuillage atteignent au ciel.

Bjarkan, "le bouleau", c'est une branche feuillue, un petit arbre et un bois frais. Bjarkan, "le bouleau", a, parmi les branchages, le plus vert feuillage ; Loki, par sa tromperie a causé le malheur.

Sens divinatoire :

Le symbole emprunte au symbolisme de la rune N° 8 et termine ce qui avait été amorcé par la rune N° 5. Il semble donc y avoir satisfaction sur un plan affectif et matériel mais dans une limite bien définie. La rune exprime l'idéal du consultant. Satisfaction affective et matérielle (visite agréable, don, petit héritage, etc...).



N°19 EH

Eh, "le cheval", fait la joie des princes en présence des nobles guerriers, le superbe coursier, avec ses sabots, quand les riches cavaliers en discutent : pour qui ne tient pas en place, c'est un réconfort constant.

Le cheval, c'est la monture des dieux et un instrument chamanique. Il a force et rapidité, il voyage au pays des morts et dans le ciel. Il relie tous les opposés dans une manifestations continue. Pour les hommes du nord, il représente surtout l'énergie vitale fécondante, la force de la vie, l'impétuosité du désir qui correspondait bien au tempérament des vikings. Le symbolisme du cheval est rattaché à celui du navire, il figure

dans tous les domaines de la pensée religieuse, par son aspect solaire, aquatique, magique ou chthonien. Il a été au centre d'un culte phallique, il y eut adoration d'un pénis de cheval embaumé, notamment en Suède. Le cheval représente le cosmos, son sacrifice reproduit l'acte de la création.

Sens divinatoire :

Un élément passé qui exerce un impact dans la vie actuelle. La situation est bien délimitée et concerne un problème précis qui trouve sa solution. Celle-ci reçoit l'influence du plan supérieur et se révèle donc positive. Changement d'une situation, d'un lieu qui procure grande satisfaction. Déménagement heureux.



N°20 MAN

Man, "l'homme", joyeux, est cher à ses proches ; cependant tout être humain doit quitter ses semblables, puisque le Seigneur, selon son décret, abandonnera la pauvre dépouille à la terre.

Madr, "l'homme", c'est la joie pour l'homme, un surcroît de poussière et un décorateur de navires ; grande est la serre du faucon.

Dans la magie végétale, l'homme correspond au tremble et la femme au sarment de vigne.

Sens divinatoire :

Le symbolisme de la rune 19 se retrouve ici sous une forme cassée ; rupture d'harmonie. Deux forces opposées et de même intensité luttent entre elles et s'atteignent mutuellement. Rune de la mort ou de la transformation brutale d'une situation. Dans la situation conflictuelle causée par les événements, rester en contact avec soi-même avec vigilance et prudence. Ne prendre aucun engagement officiel (signature de contrat, etc...)



N°21 LAGU

Lagu, "la mer", semble infinie aux hommes, s'ils se risquent sur la nef incertaine, si les vagues les terrifient grandement et si le coursier de l'océan (= le navire) n'obéit pas à leurs rênes.

Logr, "l'eau" c'est une eau jaillissante, une vaste cuve et le sol des poissons. Logr, "l'eau", est une cascade qui tombe d'une montagne : mais les ornements sont d'or.

L'eau c'est le dieu Aegir, le brasseur des dieux, détenteur des chaudrons sacrés où se prépare le précieux breuvage, c'est aussi l'épouse d'Aegir, la géante Ran. Les Ases s'aperçurent que Ran (pilleuse) avait un filet dans lequel elle prenait tous les hommes qui tombaient à la mer. Mais l'eau est en relation étroite avec Odin, d'où le nom de "puits d'Odin" donné à des sources profondes.

Odin est en paire indissociable avec Loki, le démon malfaisant ; aussi fourbe l'un que l'autre, on ne peut se fier ni à l'un ni à l'autre ; ils sont également versés dans la magie et ont la faculté de se métamorphoser en être humain ou en animal.

Loki correspond aussi à Luki-fer Loga Por, Loptr, Lodurr ; étymologiquement, il donne une idée de fin, de fermeture, de destruction. Loki est celui qui ne se plie pas à la loi, il est calomniateur, faux, gourmand, égoïste, traître, sans coeur, amoral. Il est l'archétype du mal, fauteur de troubles, destructeur, il mène le monde à sa perte.

Laukar : ail, oignon, poireau. Nous voici présenté l'oignon comme plante primordiale et sacrée. Elle est utilisée dans certaines activités culturelles, par exemple la conservation d'un sexe de cheval dans le lin et l'oignon à des fins d'adoration (culte de Frey) mais aussi lors de l'incinération d'un grand chef viking : après avoir sacrifié bêtes et humains, on jetait des oignons devant le mort.

Le symbolisme est clair et c'est cette racine "al" que l'on retrouve dans les conjurations magiques gravées en runes. C'est la rune de protection contre les démons, les dangers magiques.

Sens divinatoire :

L'énergie vitale se répand généreusement sur le consultant. Protection et bénédiction du plan supérieur sur les actions spirituelles, psychiques et intellectuelles du consultant. Le consultant voit des recherches et ses créations couronnées de succès.



N°22 INGUARR

Ing, "nom de héros", se montre d'abord aux hommes parmi les Danois orientaux jusqu'à ce que plus tard, il reparte vers l'est sur les flots, suivi par son char.

Ainsi les heardings nommaient le héros. Yr, c'est un arc tendu, un fer fragile et Farbanti de la flèche. Yr, l'"if", est le plus vert des arbres en hiver : quand il brûle, il a coutume de pétiller.

C'est un autre nom du dieu Frey qui a donné nom à une peuplade : les Yngvaones. Ingvarr règne sur les célébrations solennelles de Disping (le thing des Dises, tribunal, conseil où sont décidés les lois, les actes et les jugements). C'est la cour de justice nordique.

Les Dises sont les divinités du destin. A la naissance, elles confèrent à l'humain sa capacité d'être, de force, de réussite, de victoires. Elles sont liées à la fertilité-fécondité et dépendent de Freya. Farbanti est un géant mythique, père de Loki. Farbanti est le géant de la flèche. Dans le mythe de Baldr, c'est Loki qui découvrit la pousse de gui, transformée en flèche, qui tua le dieu Baldr. La destinée de Loki, suivant les prophéties, est de mener les dieux à leur perte ; la rune 22 nous rapporte la disparition du héros dieu Yuggi.

Sens divinatoire :

Il y a harmonisation entre le passé et l'avenir, le psychique et le matériel, mais cet équilibre est déterminé par une situation précise. Peu après, cet équilibre demandera un engagement de nouvelles forces pour se maintenir. Les conditions sont réunies pour la réalisation positive d'un projet. Après l'obtention de la chose désirée, examiner si le climat est toujours propice avant d'entreprendre une nouvelle action.



N°23 ODAL

Epel, "un patrimoine", est très précieux à tout homme, s'il peut jouir dans sa maison de tout ce qui est juste et convenable dans une prospérité constante.

Le patrimoine nous ramène à la première rune Féhu, richesse, biens. Le patrimoine est très important dans la vie des paysans et des hommes du Nord. Mais cette rune rappelle le patrimoine transmis par héritage. Le patrimoine est indispensable au chef de clan pour faire vivre la famille, les paysans, les guerriers et maintenir son honneur, faire les dons pour les blots (sacrifices) et les banquets rituels.

Le patrimoine nordique se situe à plusieurs niveaux :

PROFANE	Biens matériels - richesse - bétail - or - la gaefa (part de victoire).
SACRE	Le célébrant païen - la haminga - part du sacré du clan.
INITIATIQUE	Les runes - les mythes - la fureur poétique - l'âge d'or.

Ici le grand cycle mythique se termine. Le monde retrouve son patrimoine et un ordre nouveau. Sorti d'un paradis perdu, le monde retrouve un âge d'or.

*Elle voit émerger
Une seconde fois
Une terre de l'onde
Eternellement verte ;
Coulent les cascades ;
Au-dessus plane l'aigle
Qui, dans les montagnes,
Pourchasse les poissons.
Là vont se retrouver
Dans la verdure
Les merveilleuses
Tables d'or
Qu'aux jours d'autrefois
Possédaient les peuples.*

*Sur les champs non ensemencés
Croîtront les récoltes ;
Tous maux seront réparés,
Baldr va revenir ;
Hödr et Baldr habiteront
Les lieux de victoire d'Odin,
Seigneur du séjour des morts.
En savez-vous davantage ou quoi ?*

*Elle voit se dresser une salle
Plus belle que le soleil,
Couverte d'or
A Gimlé :
C'est là que les fidèles
Troupes vont habiter
Et pour l'Eternité
Jouiront du bonheur.*

Völupsa (la prophétesse)

Sens divinatoire :

Le symbole parle aussi de réalisation comme la rune N° 22 mais inclut ici le plan matériel. Il se dégage une impression de force mais aussi de lourdeur. L'événement prend naissance sur le plan matériel du passé, exécute un circuit dans l'avenir avec retour dans le passé et trouve son exécution finale dans le plan matériel de l'avenir. Cela peut rappeler aussi le déroulement d'une existence humaine partant de la naissance jusqu'à son point ultime, la mort. Réalisation d'une situation favorable sur le plan matériel, mais ayant rapport avec l'existence humaine (héritage, don, legs, testament).



N°24 DAGR

Daeg, "le jour", est le messager du Seigneur, cher aux humains, grande lumière du créateur, espoir et bonheur pour les riches et les pauvres, utile à tous.

C'est le dieu Dagr (jour) de la mythologie scandinave et toujours en rapport avec la victoire.

Voici ce que dit le "sigdrifimal"

Salut jour !

Salut fils du jour,

Salut nuit et soeur de la nuit ;

D'un oeil bienveillant

Regardez-nous ici,

Et donnez victoire à nous que voici.

Une tradition fait de Delligr le père de Dagr (jour) et de Norr le père de Nilt (nuit). Dagr est tiré par le cheval Skinfaxi (à la crinière étincelante) et Nott par Hrimfaxi (à la crinière de givre). Dagr représente la succession de la vie humaine : naissance, croissance, plénitude et déclin de la vie ; il illustre aussi le Ragnarok, le destin des puissances, c'est à dire le destin des dieux. Mais le dieu Dagr annonce le jour du Ragnarok où le serpent se déroule, le monde s'écroule : c'est le

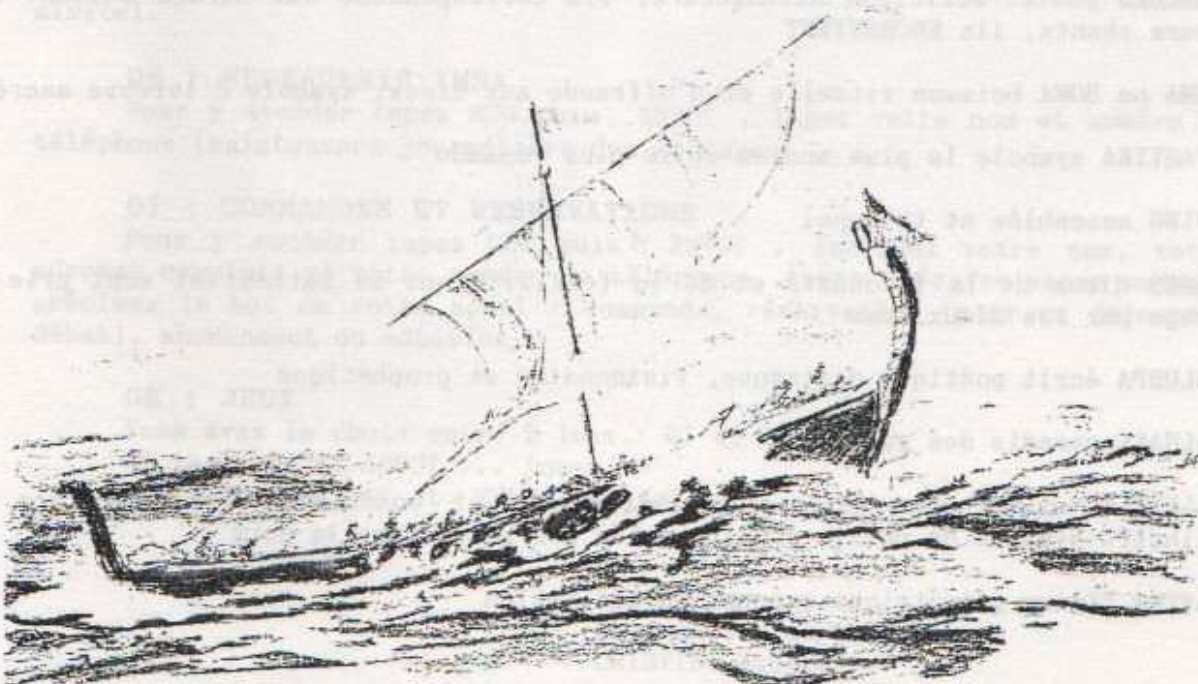
chaos final. Ce loup monstrueux finira par avaler le soleil, le démon Sutr abattra Frey. Le loup Fenrir dévorera Odin, le serpent tuera et sera tué par Thor, les frères s'entre-tueront, les parents souilleront leurs propres couches, le ciel tombera et la terre s'élèvera.

Daeg, c'est aussi Baldaeg (jour brillant), l'Ase blanc, le plus blanc des Ases. Baldr revient après le ragnarok, lors de la régénération universelle sans un retour glorieux.

Sens divinatoire :

Deux forces semblables mais opposées se rejoignent en un point où le consultant peut se situer. Deux champs de force qui s'attirent tout en s'opposant et en s'excluant. L'action se situe sur un plan affectif, sans répercussion principale sur les plans spirituel et matériel. Les peurs et les soucis du passé s'opposent aux désirs de l'avenir proche. Semblable au sablier qui a rempli sa mission, l'énergie du passé investit l'espace du futur. Transition totale dans la vie affective du consultant. Changement complet d'état d'esprit qui modifiera son mode de vie.

Martine VILLEMARD



GLOSSAIRE

- AETT** famille, clan
- ASGARD** royaume des dieux Ases
- BRISINGAMEN** sorcière maléfique, un des aspects de LOKI
- DISES** fées des forêts et du destin
- FUPARK** nom de l'alphabet runique
- GYLFAGINNING** edda de snorni
- HAVAMAL** edda poétique mythologique d'Odin
- HEL** déesse, désigne la mort, c'est l'enfer des glaces
- HYNDLULJOD** écrit poétique mythologique du dieu de la fécondité FREYR
- KALEVALA** chant épique et libre spirituel, comparable à la Bagavadha Gita
- KENNING** périphrase pour désigner un mot, par exemple la mort des branches pour dire le feu
- LIMES** zone frontière, zone limite
- LOKASENNA** les diatribes de la Lokasenna, poème mythologique de Loki
- LOKI** démon magicien maléfique qui se métamorphose
- RAGNAROK** c'est le destin des puissances, destin des dieux, c'est le chaos final
- SAGA** récit légendaire, exemple : la YNGLINGA SAGA
- SCALDE** poète nordique comparable au barde des Celtes
- SCALDES** poètes-musiciens harangueurs, ils correspondent aux bardes celtes. Par leurs chants, ils ENCHANTENT
- SEMA** ou **SOMA** boisson rituelle et d'offrande aux dieux, symbole d'ivresse sacrée
- SVASTIKA** symbole le plus ancien et le plus répandu
- THING** assemblée et tribunal
- VANES** dieux de la fécondité et de la fertilité qui se battent et sont pris en otage par les dieux Ases
- VOLUSPA** écrit poétique dantesque, visionnaire et prophétique
- WALHALL** paradis des guerriers
- WALKYRIES** dises guerrières qui choisissent et conduisent les guerriers au Walhall. Nymphes du palais d'Odin, guide des héros vers la mort
- YANTRA** figure géométrique support de méditation

LA LUMIERE DE L'AU-DESSUS

MINITEL IMSA
MODE D'EMPLOI

Composez le 3615 sur votre téléphone. Tapez SERV sur votre minitel puis ENVOI .

A la page d'entête SERV tapez IMSA et ENVOI .

Vous êtes à présent sur le serveur IMSA

Neuf rubriques à votre service :

01 : HISTORIQUE
02 : CHARTE
03 : ADHESIONS - COTISATIONS
04 : ACTIVITES DE L'IMSA
05 : IMSA "POSTROPHE"
06 : MESSAGERIE IMSA
07 : COMMANDES ET RESERVATIONS
08 : COMMISSIONS
09 : JEUX

Revenons plus précisément sur le 03, le 06, le 07 et le 09.

03 : ADHESIONS - COTISATIONS

Tous les détails vous permettant d'adhérer, ou de vous abonner sont fournis, ainsi que la marche à suivre pour adhérer ou vous abonner par minitel.

06 : MESSAGERIE IMSA

Pour y accéder tapez MSG puis ENVOI . Tapez votre nom et numéro de téléphone (maintenance journalière des messages).

07 : COMMANDES ET RESERVATIONS

Pour y accéder tapez COM puis ENVOI . Indiquez votre nom, votre adresse complète et votre numéro de téléphone. Avant d'écrire votre message précisez le but de votre appel : commande, réservation (pour un déjeuner-débat), abonnement ou adhésion.

09 : JEUX

Vous avez le choix entre 2 jeux : QI et JACKPOT

QI tapez QI et ENVOI ... jouez.

JACKPOT tapez JAC et ENVOI ... jouez.

Le créateur du service
CRISTINA Arnaud

GLOSSAIRE

ARTS famille, civil

BOULEVARD famille des arts

BOULEVARD famille des arts

BOULEVARD famille des arts

BOULEVARD famille des arts

BOULEVARD famille des arts

BOULEVARD famille des arts

BOULEVARD famille des arts

BOULEVARD famille des arts

BOULEVARD famille des arts

BOULEVARD famille des arts

BOULEVARD famille des arts

BOULEVARD famille des arts

BOULEVARD famille des arts

BOULEVARD famille des arts

BOULEVARD famille des arts

BOULEVARD famille des arts

BOULEVARD famille des arts

BOULEVARD famille des arts

BOULEVARD famille des arts

BOULEVARD famille des arts

BOULEVARD famille des arts

BOULEVARD famille des arts

BOULEVARD famille des arts

BOULEVARD famille des arts

BOULEVARD famille des arts

BOULEVARD famille des arts

BOULEVARD famille des arts

BOULEVARD famille des arts

BOULEVARD famille des arts

BOULEVARD famille des arts

ARTS MILITAIRES

BOULEVARD famille des arts

BOULEVARD famille des arts

BOULEVARD famille des arts

BOULEVARD famille des arts

BOULEVARD famille des arts

BOULEVARD famille des arts

BOULEVARD famille des arts

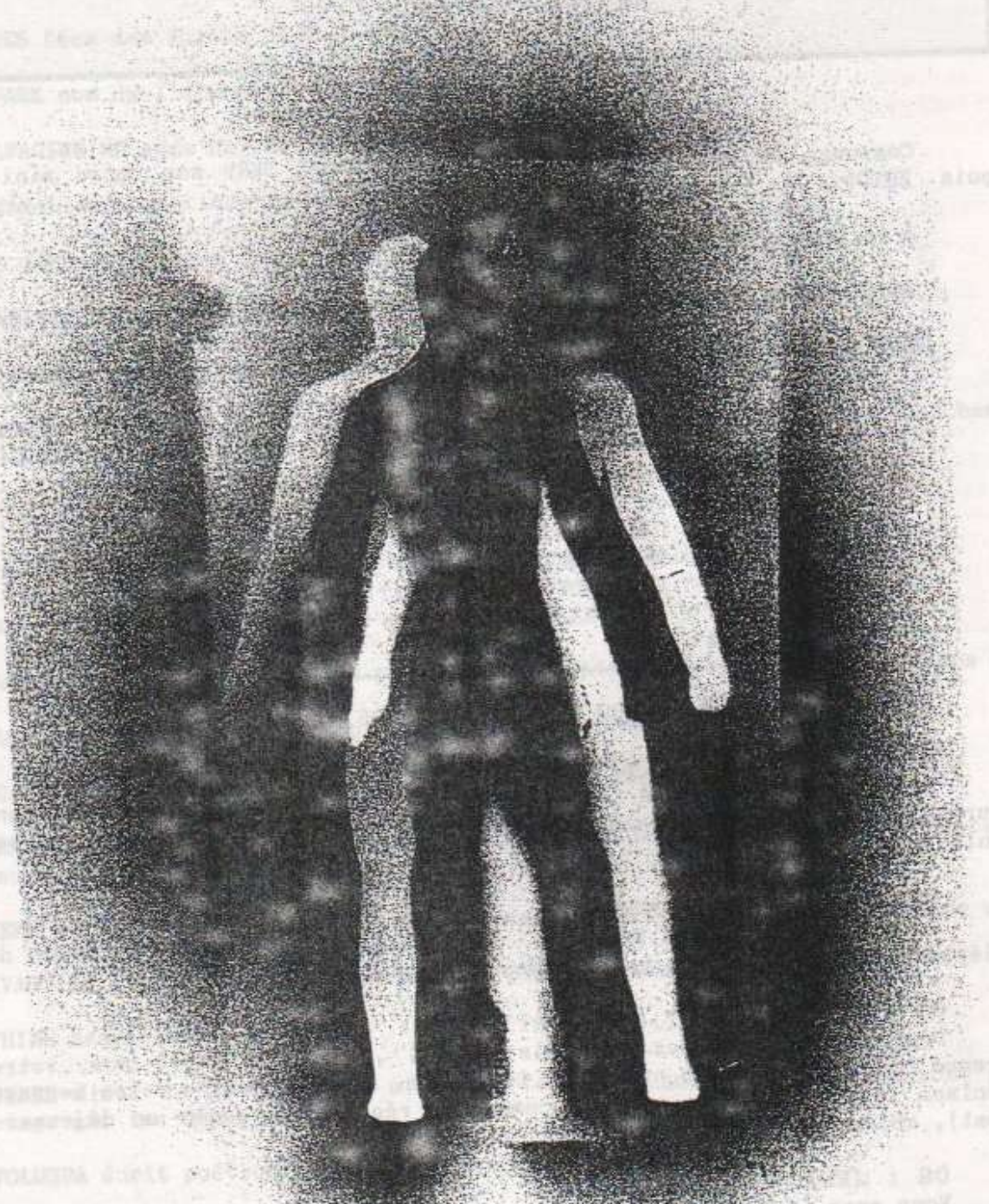
BOULEVARD famille des arts

BOULEVARD famille des arts

BOULEVARD famille des arts

BOULEVARD famille des arts

BOULEVARD famille des arts



G. PONS

LA LUMIERE DE L'AU-DELA (*)

du Dr. Raymond MOODY

Dans la "Lumière de l'au-delà", le Dr. MOODY soumet à notre jugement des dizaines de témoignages de "Near Death Experience", ou survie de la conscience après la mort. Ces témoignages ont été relevés par lui ou par ses confrères.

Il classe ces N.D.E., les commente et nous donne les différentes hypothèses les plus souvent retenues.

Tous ces témoignages démontrent que la N.D.E. n'est pas une anomalie mentale, mais bien une vie après la vie, ou une continuité dans l'au-delà.

La plupart des cas de N.D.E. sont dus à un état de mort clinique ou de coma profond : soit à la suite d'un accident, soit à cause d'une déficience physique.

Certains témoins sont ramenés à la vie par la science médicale, d'autres reviennent d'eux-mêmes.

Ils racontent qu'ils avaient des raisons précises pour revenir (famille à charge, enfants à élever, etc...) ou que les êtres qu'ils ont rencontrés dans leur "voyage" leur ont affirmé que le temps n'était pas venu pour eux et qu'il leur fallait retourner à leur ancienne vie. Beaucoup le font d'ailleurs avec regret, gardant un souvenir des plus agréables de leur séjour dans l'au-delà.

Le Dr. MOODY nous explique aussi la raison pour laquelle beaucoup de personnes ne peuvent se rappeler leur N.D.E. : étant sous traitement médical, les substances présentes dans leur corps bloquent leurs perceptions ou leur mémoire.

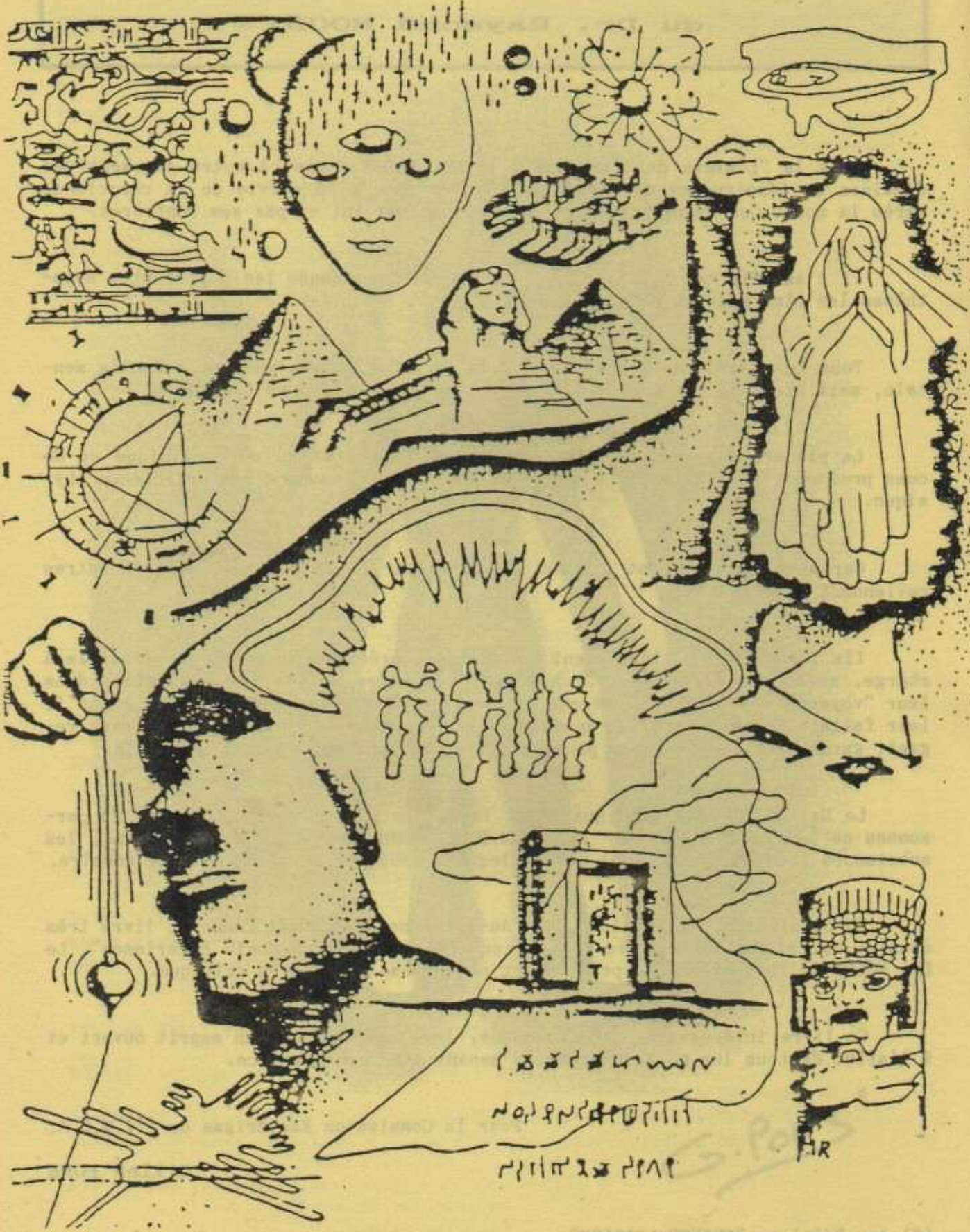
En conclusion, "La Lumière de l'au-delà" nous apparaît comme un livre très complet qui étudie de manière très scientifique les "Near Death Experience". Le Dr. MOODY le fait avec un esprit ouvert et en même temps très critique.

Ce livre intéressera, j'en suis sûr, tous ceux qui ont un esprit ouvert et à l'affût de tous les nouveaux chemins menant à la connaissance.

Pour la Commission Esotérisme de l'I.M.S.A.

Gilles PONS

(*) Aux Editions "FRANCE-LOISIRS"



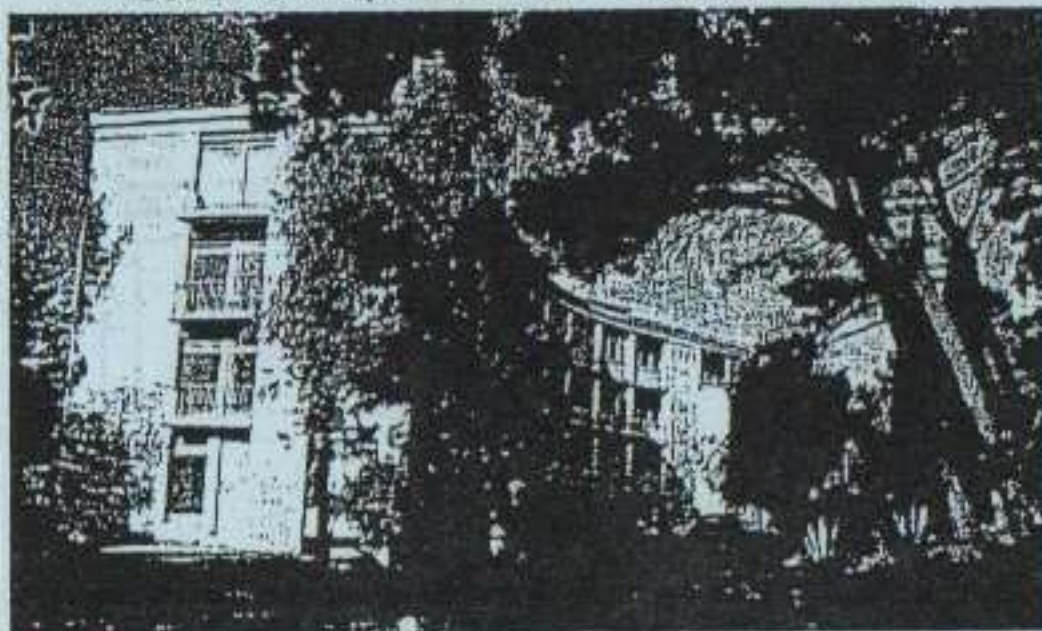
1 2 3 4 5 6 7 8 9 10
 11 12 13 14 15 16 17 18 19 20
 21 22 23 24 25 26 27 28 29 30

HR

La valerane



83320 CARQUEIRANNE - Tél. 94 58 70 87



CARQUEIRANNE

Entre Toulon et Hyères, face à la presqu'île de Giens... A 1 km de la mer, dans un parc de 3 ha boisé de pins d'alèp, l'environnement est particulièrement calme. L'immense plage de la presqu'île de Giens se trouve à 3 km du Village de Vacances.

Accés

Autoroute jusqu'à Toulon - Traverser la ville en direction de Hyères - puis sortie Toulon-Est, Le Pradet, Carqueiranne.

Train jusqu'à Toulon : puis bus réguliers toutes les 1/2 heures (n°39)

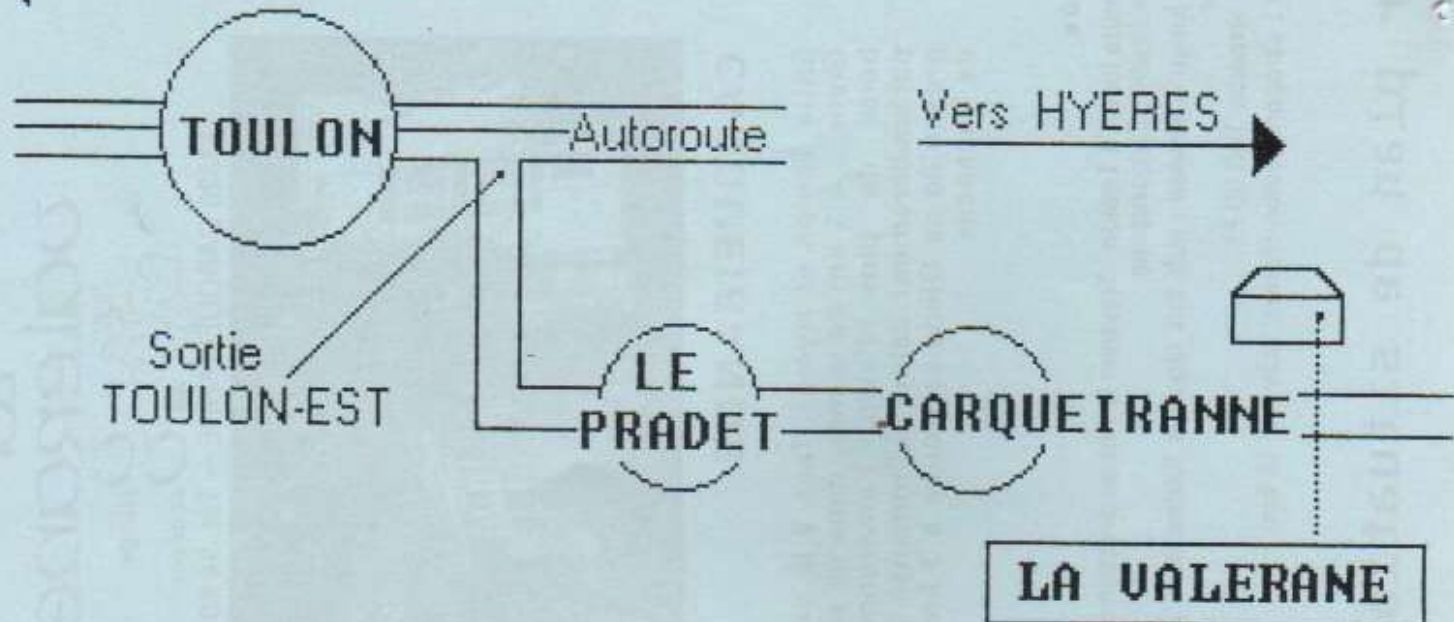
ou

Taxi : (environ 140,00 F)

Avion : aéroport Toulon-Hyères, puis taxi (6 km).

Voir plan de situation au dos..

← Vers MARSEILLE



IMSA-COR MEDITERRANEE
29 boulevard d'Aras
13004 MARSEILLE
Téléphone 91.80.09.89

IMSA - COR MEDITERRANEE

BON POUR POUVOIR (1)

Je soussigné.....

Donne pouvoir à :.....

Pour me représenter à l'ASSEMBLEE GENERALE EXTRAORDINAIRE DE
L'IMSA-COR MEDITERRANEE, qui se déroulera :

-1e DIMANCHE 2 DECEMBRE 1990 à 15 HEURES

AU CENTRE LA VALERANE à CARQUEIRANNE

LE
SIGNATURE :

(précédée de la mention manuscrite
"BON POUR POUVOIR")

(1) A renvoyer exclusivement par les adhérents à jour de leur cotisation 1990
en cas d'absence.



IMSA COR MEDITERRANEE
24 boulevard d'Arras
13004 MARSEILLE
Téléphone 91.85.09.89



Marseille, le 31 Octobre 1990

Chère Amie,

Cher Ami,

Conformément à ce que nous vous avons annoncé dans le No 33 de L'IMSA-CONTACT, nous vous convions au :

WEEK-END DE REGROUPEMENT IMSA-FRANCE

Qui se déroulera du :

- Samedi 1 DECEMBRE à 14 heures
- au
- Dimanche 2 DECEMBRE 1990 à 17 heures
- au
- Centre de Loisirs "LA VALERANE"
- CARQUEIRANNE (83320) près de TOULON (94.58.70.87) voir plan ci-joint

Sous la Présidence de : JIMMY GUIEU, (Président de l'IMSA MONDIAL), et de Bernard GAUTHIER (Président de l'IMSA-COR MEDITERRANEE).

Au cours de ce Week-end très chargé, nous vous proposons d'entendre Monsieur Jacques RABBITZ nous parler :

"DES TEMPLIERS"

De leur origine, de leur histoire et de leur finalité. L'approche de ce sujet par Monsieur RABBITZ, très particulière, est remarquablement intéressante de par son originalité; et c'est avec toutes vos questions, qu'ensemble nous pourrons soulever le voile et aller plus loin, beaucoup plus loin ...

Nous aurons également un DEBAT coanimé par JIMMY GUIEU, JEAN MICHEL RAQUI et quelques autres UFOLOGUES, autour du film:

"LE MYSTERE DES DIEUX"

Retraçant l'histoire des preuves matérielles du passage sur notre planète des EXTRA-TERRESTRES

Une surprise audio visuelle, nous est promise par nos amis belges!...

/...

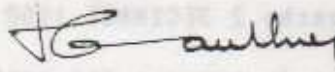
Nous cloterons ce week-end par une ASSEMBLEE GENERALE EXTRAORDINAIRE au cours de laquelle sera réélu notre BUREAU. Nous vous rappelons que ne peuvent prendre part aux votes que les MEMBRES à jour de leur COTISATION DE L'ANNEE 1990.

Compte tenu de l'importance de cette manifestation et du fait que les places sont limitées, nous vous demandons de nous retourner par RETOUR DE COURRIER (et ce avant le 22 NOVEMBRE 1990, au plus tard), votre bulletin de participation accompagné de son règlement (que nous n'encaisserons que le 3 DECEMBRE 1990) au nom de: IMSA COR MEDITERRANEE à envoyer à notre SIEGE SOCIAL, 24 Bd d'Arras, 13004 MARSEILLE (Tél : 91.85.09.89).

Au reçu de votre inscription et de son règlement, nous vous expédions le programme détaillé de ces deux journées.

Nous vous convions à inviter autour de vous les personnes intéressées par ces débats. Nous comptons sur votre collaboration et dans l'attente de vous retrouver tous, veuillez recevoir l'expression de notre fraternelle amitié.

Pour le BUREAU
La Secrétaire Générale



Josy GAUTHIER

P.S.: Conformément aux statuts, les candidatures au bureau, doivent nous parvenir avant le 22 NOVEMBRE 1990 à notre SECRETARIAT: Josy GAUTHIER, 135 Bd de Sainte Marguerite, 13009 MARSEILLE (91.26.55.16)

Pièces jointes :

- Compte rendu de l'ASSEMBLEE GENERALE DU 1 AVRIL 1990
- BON POUR POUVOIR réservé exclusivement aux ADHERENTS qui devront nous le retourner en cas d'absence, à l'ASSEMBLEE GENERALE EXTRAORDINAIRE du 2 DECEMBRE 1990.
- Bulletin de réservation
- Plan de situation de la Valérane

IMSA COR MEDITERRANEE
24 Bd d'Arras
13004 MARSEILLE
Tél: 91.85.09.89

Marseille le 31 Octobre 1990

FICHE DE RESERVATION

WEEK-END DE REGROUPEMENT IMSA-FRANCE DES 1 ET 2 DECEMBRE 1990

A CARQUEIRANNE

A retourner par RETOUR DE COURRIER au SIEGE SOCIAL : IMSA COR MEDITERRANEE, 24 Bd d'Arras, 13004 MARSEILLE (AVANT LE 22 NOVEMBRE 1990.)
Les réservations ne seront prises en considération qu'accompagnées de leur règlement établis au nom de L'IMSA COR MEDITERRANEE (4):

NOM, PRENOM :

ADRESSE :

.....
Téléphone :

RESERVE

- | | |
|---|----------------|
| (1)- WEEK-END COMPLET POUR 1 PERSONNE HEBERGEES EN CHAMBRE A 2 LITS | 300,00 Frs (3) |
| (1)- WEEK-END COMPLET POUR 1 PERSONNE HEBERGEES EN CHAMBRE INDIVIDUELLE A 1 LIT | 350,00 Frs (3) |
| (2)- PERSONNE PRENANT UNIQUEMENT LE REPAS DU SAMEDI SOIR | 115,00 Frs (3) |
| (2)- PERSONNE PRENANT UNIQUEMENT LE REPAS DU DIMANCHE MIDI | 125,00 Frs (3) |

TOTAL A REGLER PAR CHEQUE.....,00 Frs

Date :
Signature :

- (1) Prestation comprenant le repas du samedi soir, la nuit du Samedi au Dimanche, le petit déjeuner du Dimanche, le repas du Midi du Dimanche
- (2) Peuvent être additionnés
- (3) Rayer les mentions inutiles
- (4) Nous ne déposerons vos chèques en banque que le 3 DECEMBRE 1990
- (5) DES AUDITEURS LIBRES POURRONT ASSISTER AUX CONFERENCES (MOYENNANT UNE PARTICIPATION DE 50,00 FRANCS)