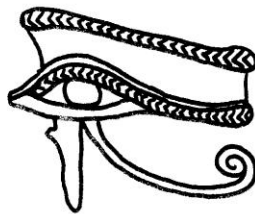


INSTITUT MONDIAL DES SCIENCES AVANCEES

WORLD INSTITUTE OF ADVANCED SCIENCES

A.S.B.L (LOI du 1/7/1901) J.O du 12/12/1978



SIEGE SOCIAL

8, Traverse Malakoff
13100 AIX EN PROVENCE
Tél : 42.23.45.68

IMS

N° 16

CONTACT

NOTEZ-LE

*Changement d'adresse
et
Nouvelles activités*

L'Étoile du Mage



LA LIBRAIRIE DE L'ESOTERISME

11, Allée Léon GAMBETTA, 13001 MARSEILLE
Téléphone provisoire : 91.54.70.59



Vous Propose le centre des Sciences Parallèles
le plus grand de France



Animations permanentes:

- Consultations - Conférences - Cours - Séminaires -

Dans les disciplines les plus diverses:

- Voyance - Astrologie - Yoga - Naturopathie - Hypnose -
Relaxation - Spiritualité - Traditions - etc.. -



Location de Cabinets de Consultation, de salles
de Conférences et de Cours.



Renseignements sur simple appel téléphonique.

----- SOMMAIRE DU N° 16 -----
----- SOLSTICE D'ETE -----

P.04 EDITORIAL..... JIMMY GUIEU
P.05 LE MONDE ETRANGE DES CONTACTES..... JIMMY GUIEU
P.07 VOICI POURQUOI..... LE GROEG
P.11 Notre rubrique U.F.O.Logique..... R. GEORGEL
P.12 COMMUNICATION DU CESE..... R. VOARINO
P.13 LA COMETE..... V. VLAEMINCK
P.14 LA GRAPHOLOGIE ET LE SYMBOLISME DE L'ECRITURE.....
..... M. VILLEMARD
P.22 ASTROLOGIE CONSEIL..... S. GENTILE
P.23 L'ANCIENNE EGYPTTE..... P. GAMB
P.26 L'HOMME EST IL UN OU MULTIPLE..... V. VLAEMINCK
P.30 BILLET DE LA PRESIDENTE..... V. VLAEMINCK
P.31 WEEK-END EQUINOXIAL..... V. VLAEMINCK
P.33 COMPTE RENDU DE L' A.G DU 13/05/84.....
P.35 RAPPORT MORAL
P.36 RAPPORT FINANCIER.....
P.37 LES APOLOGUES INCONNUS DE 1875..... AMBROSIA

EDITORIAL

Voilà longtemps déjà que je n'ai plus rédigé d'édito, du fait de mon travail et de fréquents séjours au Canada. En outre, un réalisateur et moi-même élaborons un projet d'adaptation de mes ex-émissions radio (Les Carrefours de l'Etrange), pour la télévision et ce n'est pas une mince affaire!

Avec la parution prochaine (mi-Mai 1986) de mon ouvrage documentaire "LE MONDE ETRANGE DES CONTACTES", chez l'éditeur Pierre Belfond, l'IMSA va bénéficier d'un afflux de nouveaux adhérents. Cela avait été le cas pour la sortie (il y a maintenant 6 ans) de "CONTACTS OVNI CERGY-PONTOISE". Mais, à la différence de ces adhérents de naguère (dont beaucoup attendaient un débarquement d'E.T annoncé pour le 15 août 80 ou 83 à Cergy), ceux qui viendront demain nous rejoindre n'obéiront plus seulement à cette motivation trop limitative. Bien que cela s'opère de façon subtile, les choses sont en train de changer; à travers le comportement des "Contacteurs", nous abordons semble-t-il une période de transition. Sur quoi va-t-elle déboucher? Là est la question...

Nous devons donc être prêts à accueillir de nouveaux membres, à restructurer les régions des IMSA-COR; nous devons impérativement trouver parmi eux des responsables de région afin que notre Institut connaisse une nouvelle extension. Au plan des enquêtes en tous domaines, un travail considérable est à faire.

Concernant le problème OVNI, le C.E.O.S.E (présidé par notre ami René Voarino) et l'IMSA n'ont pas chômé, en 1985. En effet, si nos "Visiteurs" ont été absents des médias, ils n'en ont pas moins survolé de nombreux pays, dont le nôtre! Conjointement menée avec René Voarino, l'enquête sur l'extraordinaire vague d'OVNI de l'été 85 (passée sous silence par la Presse), nous le prouve. Cette enquête et son prolongement, l'"OPERATION RAPA NUI", sont minutieusement développées dans "LE MONDE ETRANGE DES CONTACTES". Les scoops et les révélations de cette étude provoqueront sans doute des remous, des réactions peut-être assez violentes à bien des niveaux...

A cela aussi nous devons être prêts. En un premier temps, nous faisons appel à nos membres afin qu'ils nous envoient sans retard tous articles de Presse (mentionner la source et la date de parution) faisant référence au "MONDE ETRANGE DES CONTACTES" et à l'"OPERATION RAPA NUI". Ces éléments -positifs ou négatifs- nous permettront de moduler notre action. Faites-nous également parvenir tous articles traitant des sujets qui nous intéressent.

Merci et fraternellement à vous, Amis fidèles de l'IMSA.

JIMMY GUIEU

Un livre-dynamite!

LE MONDE ETRANGE DES CONTACTES (Les E.T. sont parmi nous)
par Jimmy GUIEU (Editions Pierre BELFOND/Paris). Parution :
mi-mai 1986).

Après "Les Soucoupes volantes viennent d'un Autre Monde" (1954), "Black out sur les Soucoupes Volantes" (1956), "Le Livre du Paranormal" (1973) et "Contacts OVNI Cergy-Pontoise" (1980), qui furent des best-sellers, Jimmy GUIEU nous propose aujourd'hui un autre ouvrage documentaire que l'on peut véritablement qualifier de "mélange détonant"!

En dépit de la conspiration du silence des autorités de chaque pays (avec la complicité de leurs commissions d'étude), en dépit des critiques et magouilles de certains groupuscules ufologiques, les chercheurs authentiques et à l'esprit ouvert savent que la société humaine est soumise à une surveillance constante de la part des Intelligences du Dehors.

De par le monde, des Terriens sont enlevés, conditionnés et "remis en circulation" par les E.T. dont les vaisseaux sillonnent nos cieux; nos mers, nos océans, nos rivières lorsqu'ils opèrent en immersion. Au cours de ses enquêtes en Europe, au Canada et au Brésil, Jimmy GuiEU a interrogé des contactés, quelques uns ayant subi, depuis leur enfance, une "mise en condition" graduelle de la part de nos Visiteurs.

Dans ce nouvel ouvrage, il nous décrit des cas fantastiques, quelques uns, même, terrifiants, tel celui de Luli Oswald et F.G., au Brésil, qui à bord d'un vaisseau, vécurent des heures d'angoisse, aux prises avec des créatures inquiétantes. Par ailleurs, deux jeunes couples (affaire "2 Mu Béta") eurent des contacts répétés avec des humanoïdes qui les emmenèrent sur d'autres mondes... ou les suggestionnèrent (avec l'aide d'hologrammes, peut-être) afin qu'ils en soient persuadés. Un incident ahurissant, vécu par l'auteur et Jacques Castex (le préfacier de l'ouvrage), confirme la réalité de ces contacts.

Jimmy GuiEU dénonce enfin un "Watergate cosmique" intéressant la France (mais concernant sans doute aussi d'autres nations).

A) Quand un silo du Plateau d'Albion abritant un missile nucléaire est ouvert, 48 h plus tard, un vaisseau E.T. survole le site et largue des modules de reconnaissance;

B) L'IMSA et le CEOSE (Centre d'Etudes OVNI du Sud-Est) ont conçu l'OPERATION RAPA NUI" et sollicité (en avril 1985) l'aide du Ministère de la Défense;

.../...

C) Cette "opération" aurait pu permettre de vérifier ce fait signalé par de nombreux témoins;

D) Le Ministère de la Défense leur a refusé son concours!

L'ultime recours est d'alerter la Presse, les médias pour que cette "OPERATION RAPA NUI" soit organisée et permette alors de détecter, photographier, filmer à loisir le vaisseau E.T. que l'ouverture d'un ou plusieurs silos à missiles nucléaires aurait "attiré".

La balle est désormais dans le camp des journalistes. Resteront-ils indifférents à la perspective de ce scoop mondial? Serons-nous alors à la veille du "Contact global"? L'expérience vaut d'être tentée!

Et ce faisant, la nouvelle majorité qui gouverne notre pays s'attirerait aussitôt la sympathie de tous ceux qui, depuis 1947 (et ils sont légion!) attendent qu'enfin, en haut lieu, on cesse de les prendre pour des visionnaires, des imbéciles trompés par les gaz des marais (de quoi se marrer!).

Les semaines, les mois qui viennent devraient donc voir naître cette "OPERATION RAPA NUI". Dans la négative, cela signifiera qu'une fois de plus, la chappe de la censure se sera refermée sur la réalité objective - gênante pour les officiels - des OVPI ou "Objets Volants Parfaitement identifiés"...

(Extraits commentés de la 4ème page de couverture du livre de Jimmy Guieu : "LE MONDE ETRANGE DES CONTACTES, les E.T. sont parmi nous", paru chez BELFOND éditeur, Paris).

- VOICI - POURQUOI -

Ne crains point. Ici parmi nous, tu es en sécurité.
Ton premier sentiment fut la curiosité,
Voici pourquoi tu t'es arrêté sur le bas-côté,
Pour regarder dans le ciel, l'étoile se déplacer.

Ta surprise fut si grande,
Lorsque tu vis la lumière descendant lentement,
Se balançant en scintillant,
Voici pourquoi tu l'as suivie longtemps,
Tes yeux ronds ahuris s'équarquillant.

Lorsque le "MOBILIS" oréolé de clarté,
Au-dessus du sol se stabilisa à sept coudées,
Ton esprit fut envahi de multiples pensées;
Voici pourquoi ta crainte fut si tenace.
Qu'allait-il en sortir, des monstres vomis par l'espace?
Qu'allait-il advenir, des Apollons enfantés par la plus
pure des races?

Pendant ma brève apparition,
Dans le "sas" de translation,
Ton regard reflétant la stupéfaction,
Voici pourquoi ton émoi fut si profond,
Car je fus près de toi sans transition,
Et tu ne songeas même pas à tourner les talons,
Tant était grande ton émotion.

Ta volonté annihilée,
Ton enveloppe téléportée,
Pour être transportée
Dans la machine à redimensionner,
Voici pourquoi mon apparence fut modelée
À l'image de ton souhait.

Ton joli corps, féminité
De Terrienne raffinée,
Baignant dans la cuvée
Aux ondes sur-activées,
Voici pourquoi notre bain de jouvence,
Va te redonner la vitalité de ton enfance.

Tes toxines éliminées,
Tes cellules régénérées,
Ton support matériel reposé,
Voici pourquoi ta forme fluide libérée,
Déambule à mes côtés,
Dans le sanctuaire de l'éternité.

Ici, dans la nécropole aux entités,
Les androïdes préfabriqués,
Aux mille formes représentées,
Dans leur alvéole sont alignés.
Voici pourquoi nous venons nous y incarner,
Chaque fois que nous allons visiter
Les humains médusés.

.../...

Le physique que nous choisissons,
Doit vibrer au diapason,
Lorsque nous nous intégrons.
Voici pourquoi le Terrien sidéré,
A l'esprit violé,
Voit apparaître en aparté,
La forme de ses pensées.

Nos corps subtils évolués
Depuis la nuit des temps,
Ne pouvant pas être regardés
Ni dans le passé, ni dans le présent,
Voici pourquoi nos automates possédés
Obéissant à notre volonté,
Vous visitent depuis des années.

Tes semblables sont ainsi faits,
Leur évolution ayant dévié,
Leurs relations, dégénéré,
Les nations tendant à s'éliminer,
Voici pourquoi il a été décidé,
Qu'un coup de pouce serait donné,
Pour rétablir l'ordre, il le fallait,
Dans la nature profanée.

Nous t'avons choisi depuis ta naissance,
Nous t'avons suivi pendant ta croissance,
Afin que tu puisses désormais,
Veiller sur l'humanité.
Voici pourquoi le conseil des sages
A décidé l'atterrissage,
Et nous t'avons contactée
Pour te programmer.

Là-bas, dans le bloc de régénérescence,
Ton corps baignant toujours dans le fluide conservateur,
Emmagasine toutes les connaissances,
A l'abri des prédateurs.
Voici pourquoi tu peux te déplacer
En toute liberté,
A la vitesse de la pensée.

Ton esprit sera conservé,
Ton libre-arbitre respecté,
Mais tes actions seront conditionnées,
Pour faire respecter certaines idées,
Voici pourquoi ton intelligence sublimée
Aux problèmes saura trouver,
Les solutions souhaitées.

.../...

Nous allons bientôt te ramener,
 Là-bas dans le chemin où tu t'es arrêtée.
 Afin que tu ne te souviennes plus,
 Nous allons effacer de ta mémoire et tes pensées,
 L'expérience que tu as vécue.
 Mais ton subconscient saura retrouver,
 Quand le moment sera venu,
 Toutes les données emmagasinées.
 Voici pourquoi ta sagacité développée à satiété,
 Et ta volonté décuplée,
 Tu vas pouvoir être désormais,
 La sauvegarde de l'humanité.

 E p i l o g u e

L'expérience est terminée. On vient de me réveiller. Un parapsychologue de mes amis vient de m'hypnotiser pour me faire régresser dans le temps. Depuis ma plus tendre enfance, je fais des rêves bizarres. Je me vois souvent allongé dans une espèce de sarcophage. Comme une cuve d'une forme indéterminée, dans laquelle baigne mon corps. Ce n'est pas une baignoire, car je ne trempe pas dans un liquide. Je suis, me semble-t-il, entouré d'une "CHAPE ENERGETIQUE". Comme si tout autour de moi et y compris dessous, l'atmosphère était très épaisse, sirupeuse, cotonneuse. Je ne sais comment vous expliquer. Je ne trouve pas les mots. Mais le plus étrange est que je vois mon corps étendu, comme une autre personne le verrait, comme si je n'étais pas dedans. Avec un certain recul. C'est impressionnant. Et pourtant, tout le temps que dure mon rêve, je suis parfaitement à mon aise. Bien reposé. Aucune inquiétude. Je suis même heureux. Tranquille. Relaxé au maximum. Et ce rêve, je le fais très souvent depuis longtemps. Autre chose. Par moment, lorsqu'il m'arrive d'avoir des problèmes difficiles à résoudre, surtout ceux qui sont les plus ardues, les réponses me viennent automatiquement; elles montent d'un seul coup à la surface, comme si mon subconscient libérait des connaissances ataviques dont je ne soupçonne même pas l'existence. Je ne suis pourtant pas un "surdoué". C'est pour cela que je me suis confié à mon ami et qu'il m'a proposé de me soumettre à une transe hypnotique. "Nous allons interroger ton subconscient", m'a-t-il dit. Je vais te faire régresser dans le temps. Tu as dû vivre, dans le passé, une expérience extraordinaire. Peut-être était-ce dans une vie antérieure?...

L'expérience est terminée. Elle a été concluante. J'ai révélé pendant ma transe, une aventure fantastique que j'ai vécue lors d'une autre vie. Celle qui a précédé ma vie actuelle. A cette époque-là, j'étais incarné dans le corps d'une femme. Oui; si bizarre que cela paraisse, j'étais une femme. Une poétesse. J'adorais la poésie. J'écrivais des poèmes. Un beau jour, j'ai été contactée puis emmenée avec eux, par des êtres venus de je ne sais où. Des êtres possédant une avance psychique et technologique de plusieurs millénaires par rapport à nous. Leur savoir est si grand qu'ils ont acquis la maîtrise de l'espace, du temps, de la matière et de l'esprit. Ayant sondé mes pensées pendant notre rencontre, le message qu'ils m'ont transmis, ils me l'ont donné en vers,

puisqu'ils ont lu en moi que cela me plaisait. Et bien entendu, je l'ai révélé sous hypnose. Pendant mon séjour parmi eux, ils m'ont éduqué à leur manière.

Ce que l'on pourrait appeler aujourd'hui un bourrage de crâne. Pendant que mon corps physique était régénéré, mon corps spirituel, lui, était emmené dans des lieux. J'avais une vision de toutes choses. Ces êtres sont en quelque sorte les "ANGES GARDIENS" de l'humanité. J'ai donc dû jouer un rôle important dans ma précédente vie, et il m'en reste des séquelles. Peut-être vais-je être appelé dans cette vie-ci, à servir la race humaine?

POURQUOI PAS ?

LE GROEG.

Notre rubrique U.F.O.Logique

Marseille. 1972. Un samedi après-midi.

Je raccompagne chez lui, en voiture, un ami venu me voir à la maison. Celui-ci habite le "Parc Kallisté" à St Antoine, dans le quartier nord. Il est environ cinq heures du soir. Le ciel est pur, le soleil brille. Nous sommes donc sur la petite route qui mène des Ayalades à St Antoine en passant à proximité du vallon des Tuves. Cette voie longe l'autoroute, mais est un peu en contre-bas par rapport à celui-ci. Notre regard est soudain attiré vers le Nord, par une grosse boule phosphorescente verte, aussi brillante qu'un tube fluorescent, passant dans le ciel à l'horizontale au-dessus des maisons. Son diamètre apparent est plus gros que celui de la pleine Lune. Nous avons à peine le temps de la voir, car en quelques secondes elle disparaît derrière les obstacles, arbres et maisons. Sa direction, Est-Ouest. Sa trajectoire, horizontale est rectiligne, son altitude, très basse et sa vitesse, fulgurante.

Chose extraordinaire, mon ami qui est à côté de moi, s'exclame en la voyant: oh! tu as vu cette grosse boule bleue ?

Je suppose que l'acuité visuelle de l'oeil humain doit varier d'un individu à l'autre.

Conclusion : Que vous dire de plus si ce n'est que l'objet que nous venons de voir passer dans le ciel n'est certainement pas un aéroïte, car en principe ceux-ci tombent en suivant une parabole qui les amène sur le sol. Quant à l'étoile filante et la météorite, je crois que ce sont deux autres noms du même corps céleste.

Un mobile fabriqué par la technologie humaine terrestre ? Non. Certainement pas. Alors ? Mystère. Tout ce que je peux dire, est que le même phénomène a déjà été aperçu à plusieurs reprises au sud-ouest des Etats-Unis en 1948. Bien des bouquins traitant d'ufologie vous le diront.

Raymond GEORGEL.

COMMUNICATION DU CEOSE

Lors de son assemblée générale de janvier 1986, le CEOSE a mis en application son nouveau programme en ce qui concerne le réseau enquêteurs.

Ce programme, ayant pour but d'accentuer la représentativité et l'efficacité de ce service, il était impératif que nous réorganisions les modalités de recrutement de nos enquêteurs.

Dans cette optique, le CEOSE met à disposition des personnes désirant accéder au réseau enquêteurs, une formation de base étalée en plusieurs cours et destinée à apporter, aux candidats éventuels, des notions de base concernant l'enquête ufologique.

Nous pensons qu'au sein de l'IMSA, cette formation pourrait intéresser des personnes désirant devenir enquêteurs, d'autant plus qu'elle est entièrement gratuite.

Dans cette attente, nous vous prions de bien vouloir transmettre nos amitiés à l'ensemble de l'IMSA COR.

Bien cordialement.

René VOARINO.

La comète : quelques idées glanées de par le Monde :

Au MALI, il est courant de dire que celui qui survit au second passage de la comète est un ancêtre vivant.

Le passage est toujours marqué par des inondations (avec la sécheresse, ce serait plutôt une chance, cette fois-ci) et aussi une abondance de rats !

Les Mandingues possèdent depuis plus de 5000 ans des tables d'observation que les geomanciens et les trisserands reproduisent rituellement. Les dessins indiquent les 78 années lunaires, ce qui correspond à nos 76 années solaires.

Quittons l'Afrique pour l'Amérique.

Les Galibis (indiens de Guyane à l'embouchure du Maroni) affirment que "Dieu a attaché les étoiles au ciel pour leur servir de mémoire et que les comètes relient les éléments de cette mémoire."

En Australie, les autochtones disent que le chemin des initiés est le chemin des étoiles (Orion et les Pléiades) et que les comètes sont des Guides.

Chez nous, ELLE a mauvaise réputation. Ce n'est pas l'avis (exprimé à la TV) de Monsieur de Fontbrune. ELLE n'amène pas un cortège de malheurs. En 1985, il y a eu 16 comètes dont 6 neuves et la Terre est toujours là.

Pour finir, n'oublions pas ceux qui prétendent qu'ELLE annonce l'ÈRE DU VERSEAU.

A défaut d'avoir livré tous ses secrets, la COMÈTE qui nous quitte en ce début d'Avril aura fait couler beaucoup d'encre et, pour certains, beaucoup de salive.

La prochaine fois qu'elle viendra, ce sont mes neveux et nièces qui s'y intéresseront !

Violette

La graphologie et le symbolisme de l'écriture.

(3ème partie)



Dans ce chapitre, nous allons voir tout d'abord la correspondance qui a pu être établie entre la psychologie et les lettres de l'alphabet, d'après les données de la Tradition. Ce n'est qu'un essai et sa valeur dépendra toujours de ce principe :

On ne doit pas juger une lettre mais des lettres les unes par rapport aux autres.

Agressivité : par manque d'équilibre : « h » ;
par amertume : « t » ;
par dégoût : « s » « o » « l » .

Ambition : par désir de victoire : « t » ;
par désir d'accumulation : « q » « d » .

Autorité : par l'intelligence : « d » ;
par la volonté : « v » « t » ;
par désir de justice : « h » .

Bavardage : par refoulement sexuel : « j »
« e » « z » ;
par sociabilité : « h » ;
par facilité d'expression : « p » « r » .

Colère : par agressivité : « s » « o » « l » ;
par réaction des nerfs : « t » « v » ;
par besoin de dominer : « d » .

Combativité : par désir d'autorité : « h » ;
par don de commandement : « d » .

Compréhension : du cœur : « t » .

Concentration : mentale : « v » « t » ;
par méditation, ruminantion : « b » ;
par amour des combinaisons : « s »
« o » « l » .

Conscient : formation : « t » .

Courage : « d » .

Décision : par la concentration : « v » « t »
« n » ;
par la volonté : « d » .

Discernement : par l'intelligence : « t »
« e » « q » ;

par clarté de vue : « d » ;
par lucidité : « s » « o » « l » ;
par équilibre : « h » .

Don de soi : « l » .

Egoïsme : « s » « o » « l » .

Emotivité : par sensibilité : « p » ;
par affectivité : « t » ;
par contact humain : « h » ;
en tant que sensation : « g » .

Energie vitale : sa puissance : « h » ;
sa source : « b » ;
son tonus : « s » « o » « l » ;
sa chaleur : « a » ;
sa réserve : « q » ;
dans le travail : « p » .

Finance : gestion : « p » « f » ;
désir d'accumuler : « s » « p » ;
équilibre : « h » ;
organisation : « q » .

Flair : par débrouillardise : « h » ;
par sensibilité : « p » ;
par voyance : « s » « o » « l » ;
par la sensation : « g » .

Idées : formation : « q » ;
absorption : « g » ;
assimilation et analyse : « b » .

Intelligence : du cœur : « t » ;
sexuelle : « j » « e » « z » ;
des idées : « q » ;
de l'âme : « b » ;
des organes : « s » « o » « l » ;
des cellules : « h » .

Jugement : par discernement : « s » « o »
« l » ;
par rectitude intérieure : « d » .

Magnétisme : « p » « f » .

Mémoire : « b » .

Musique : « t » « v » .

Mort et ses problèmes : « o » « m » .

Nerfs : « v » « t » .

Organisation : sociale : « h » ;
des idées : « q » .

Orgueil : « h » « t » « v » .

Paresse : par lassitude « o » .

Peur : « v » « t » .

Psychisme : équilibre : « b » « v » « t »
« r » « d » ;
angoisses psychiques : « b » ;
spleen ou sérénité : « q » ;
voyance : « s » « o » « l » ;
énergie mentale : « b » « d » ;
énergie psychique : « n » « p » « f » ;
courage psychique : « d » .

Raisonnement : sagesse : « b » ;
par combinaisons, stratagèmes : « s »
« o » « l » ;
conception mentale : « j » « e » « z » ;
concepts : « b » « d » .

Santé : « b » .

Secret : sens du secret : « s » ;
faux, fourbe : « o » .

Sensibilité : affective : « p » ;
émotive : « t » « h » ;
sensation : « g » .

Sexualité : mentale : « j » « e » « z » ;
par courants de magie : « s » ;
matérielle : « c » ;
énergie : « s » .

Sociabilité : contact avec supérieurs et inférieurs : « h » ;
acceptation ou refus de contact humain :
« b » ;
réaction devant l'inconnu : « h » « t » .

Sympathie : « t » .

Volonté : impérative, énergique : « d » ;
douce et patiente : « e » ;
ferme mais douce, celle du Chef : « v » .

SENS ESOTERIQUE DE LA LETTRE APPLIQUE A LA GRAPHOLOGIE.

"a" = ALEPH

ALEPH est plein de soleil et de lumière. Selon que la personne est spiritualiste ou matérialiste, elle les perçoit plus ou moins fortement.

L'ALEPH égyptien est représenté par un aigle. L'aigle est l'oiseau des hauteurs, celui qui plane vers le soleil. C'est un oiseau qui est symbole de lumière et d'intelligence (un enfant qui travaille bien est un "aigle") ; ses yeux voient ce que d'autres ne perçoivent pas. Combien de nations ont choisi l'aigle comme emblème pour montrer leur suprématie !

C'est donc dans le "a" que nous trouverons l'amour (dont le soleil est le symbole), la recherche d'une ascension de la personnalité mais aussi la vanité.

L'ouverture de cette lettre nous donne une indication sur la source où puise celui qui écrit.

Lorsque le "a" (il en est de même pour toutes les autres lettres et cette indication est valable pour toutes) est ouvert vers le haut (le soleil, le yang), les aspirations sentimentales, l'imagination sont idéalistes.

L'ouverture du "a" vers le bas (la lune, le ying) indique une sentimentalité plus sensuelle, plus matérialiste, mais ne signifie pas que le scripteur soit fermé au spiritualisme.

L'ouverture du côté gauche, vers le Moi, dénote un être dont la sentimentalité et l'imagination vivent davantage dans les joies du passé et les souvenirs que dans le présent.

Une ouverture à droite, vers la Vie, indiquera celui qui recherche des aventures nouvelles et attend quelque chose de l'avenir.

ALEPH, sur un autre plan, correspond au Bateleur des Tarots, première lame



Le "a" dessiné simplement, sans fioritures, ni bouclages intérieur représente celui qui, comme le Bateleur, a dépassé le stade de la vanité dont il ne fait plus aucun cas. Si le gonflement de la personnalité est exagéré, les "a" deviennent importants et, souvent n'hésitent pas à copier l'écriture scripte le mettant ainsi plus en relief.

ALEPH est aussi la chasteté et l'amour sur le plan sentimental. Sa forme, son ouverture laissent voir où le scripteur puise son amour et où il le cherche.

D'autre part, n'oublions pas que ALEPH, en hiéroglyphe égyptien, signifie le Principe de Lumière.

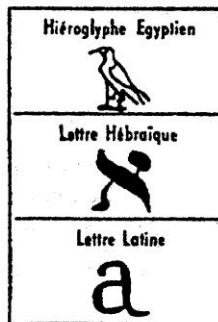
Un "a" important représente donc aussi :

- dans une écriture sensuelle, une recherche de nouvelles sensations ;
- dans une écriture cérébrale, une recherche de connaissances intellectuelles ;
- dans une écriture primaire, c'est la Lumière de l'amour dans toute sa simplicité.

Mais chez une personne à l'écriture évoluée, la recherche de la lumière spirituelle ne s'exprime plus pour un grossissement de la lettre "a" qui, comme les autres lettres de cette écriture, garde une proportion normale et harmonieuse.

Le « a » représente :

- L'AMOUR,
- LA SENTIMENTALITÉ,
- LA CHASTÉTÉ,
- LA FOI,
- L'IMAGINATION,
- LA VANITÉ,
- LE PLEXUS SOLAIRE.



En résumé, le "a" correspond à :

ALEPH : lettre mère, première lettre de l'alphabet hébraïque,

ALEPH : premier hiéroglyphe égyptien.
Principe de Lumière et de Vie.

Le BATELEUR : première lame des Tarots.

SOLEIL astrologique, la première planète.

ANAHATA : le chakra du coeur, le premier chakra au-dessus du diaphragme.

====

"b" = BETH

Le Zohar nous apprend que lorsque le Plus-Haut voulut créer le monde, les lettres se présentèrent une à une devant son trône afin de revendiquer l'honneur d'être la première du Texte Sacré qui allait constituer le Livre de la Génèse.

Tour à tour, elles vantèrent leurs qualités respectives et donnèrent de bonnes raisons pour être choisies.

Après les avoir toutes passées en revue, Dieu appela la lettre BETH, le "b", pour présider au Texte Sacré, parce qu'elle représentait la Parole, le Verbe Potentiel. Aussi le texte de la Génèse commence-t-il par le mot Barashit.

Le « b » représente :

- L'ACTION INTÉRIEURE qui permet à l'homme de s'élever par la *sagesse* ou de se limiter par l'*angoisse*. C'est l'intelligence de l'âme.
- L'ESTOMAC qui rumine des aliments comme la pensée rumine les idées (1).
- L'ŒIL GAUCHE (pensée intérieure).



La hauteur du bouclage du "b" signifie, en quelque sorte, l'élan vers le ciel.

La hampe qui s'élève au-dessus de la ligne, qui forme une jolie boucle et fait un retour sur elle-même avant d'aller donner la main à la lettre suivante, est le type du "b" harmonieux qui élève sa tête vers le ciel.

La hampe est symbole de la valeur de la rumination des idées, la boucle du retour est celui de la méditation qui a suivi l'élan.

Un "b" petit est souvent signe de manque de confiance en soi. Une barre horizontale à son sommet, traduit l'existence d'une barrière entre le soleil, c'est-à-dire la Vie, et le scripteur ; elle peut donc signifier des idées de suicide.

Un "b" harmonieux donne équilibre, joie, paix, élévation des sentiments, intelligence de l'âme.

Le "b" correspond à :

BETH : deuxième lettre de l'alphabet hébraïque

BETH : hiéroglyphe égyptien

LA PAPERSE
deuxième lame des Tarots



LA LUNE : deuxième planète du Zodiaque, Maître du Cancer, gouverne l'assimilation.

ESTOMAC : méridien chinois.

====

"e" et "K" = KAPH

Le KAPH est une main qui prend, qui serre et qui retient.
Cette lettre représente la vie par opposition à la mort.

- Le « c » représente :
- LA FORCE dans ce qu'elle a de physique.
 - L'ACQUISIVITÉ,
 - L'ŒIL DROIT,
 - VIE ET MORT.

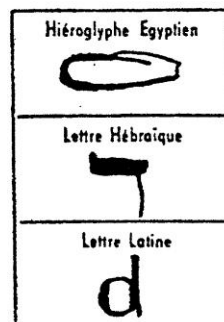


==:==:

"d" = DALETH

Le DALETH est la source de toute existence physique.
Il représente la fécondité ou la stérilité.
C'est le glaive de la justice qui décide et qui juge.

- Le « d » représente :
- LA RECTITUDE INTÉRIEURE,
 - LE JUGEMENT,
 - FÉCONDITÉ, STÉRILITÉ, BONTÉ,
 - L'ORGANISATION,
 - L'ACTIVITÉ PROFESSIONNELLE : argent et façon de le gagner,
 - LA VÉSICULE BILIAIRE (1),
 - LA NARINE DROITE.



Le "d" correspond à :

DALETH : lettre hébraïque : "image symbolique :
tout objet abondant nourricier.
Signe de la nature divisible et divisée. Exprime
toute idée découlant de l'abondance née de la division".

DALETH# : hiéroglyphe égyptien : "Force magnétique de l'homme".
"Mettre, poser, pousser, tout travail manuel".

L'EMPEREUR :
IVe lame des Tarots



====

De la même façon, nous verrons dans le chapitre suivant, le "e",
"f", "g", "h", "ij", "l".

(à suivre, donc)

Martine VILLEMARD

SUZIE GENTILE

Astrologue conseil,

Membre de la Fédération Francophone d'Astrologie (F.F.A.)

De nombreuses années d'expériences l'amènent, face à une demande grandissante, à créer une Ecole d'Astrologie à Marseille.

Depuis trois ans, Suzie organise des Stages d'Astrologie résidentielle dans le Var (Cogolin).

Date de la prochaine session :

du 21 au 27 juillet 86.

Stage d'Astrologie théorique et pratique, réserve aux débutants. Ce séminaire se propose de vous enseigner les bases nécessaires afin de savoir monter et lire un thème astral.

- historique, étude du système, calculs à l'aide des tables
- résumé polycopié des cours
- conseils, table ronde
- utilité de cette science (connaissance de soi, psychologie etc...)

Un entretien personnalisé sera proposé à chaque participant en fonction de son propre thème.

Pour tout renseignement complémentaire et inscriptions :

Suzie Gentile, Tél. 91.52.75.86.

L'ANCIENNE EGYPTE (suite)

Il faut rendre hommage au savant Imhotep qui imagina et fit édifier à SAQUARAH, l'avant-première pyramide, une pyramide à degrés formée de six mastabas superposés. L'élan était donné, le calcul commencé, la forme idéale découverte.

De tous les objets enfermés avec un mort dans sa tombe, la palette du scribe est certes la plus précieuse, car c'est d'elle que sont sortis les hiéroglyphes qui formaient des chiffres et ont permis les fabuleux calculs d'où sont nées ces montagnes de pierre.

Un lotus vaut mille.

Un doigt vaut dix mille.

Un tétard vaut cent mille et le scribe les deux mains jointes levées d'admiration valent un million.

Les pyramides furent construites pierre après pierre, de la terre jusqu'au ciel. Elles furent construites en une vie de pharaon par cent mille ouvriers emportés dans un fantastique élan de foi. Chaque pierre pesait en moyenne deux tonnes et demi et il en fallut trois millions l'une sur l'autre. Les plus belles venaient des carrières de granit d'Assouan, transportées par eau, amenées à pied d'oeuvre par la crue du Nil. Dans un même mouvement, cette crue du Nil rendait disponibles tous les paysans de la vallée qui venaient donner un coup d'épaule au chantier. Ces pierres furent hissées une à une sur des plans inclinés que l'on remblayait à mesure pour atteindre l'élan supérieur.

Devant cet effort surhumain, comment croire à la légende? Pour bâtir une pyramide, il faut une ferveur mystique. Il faut une foi. Ceux qui ont bâti méritent non pas de la pitié mais du respect. Ils ont vécu dans une de ces rares époques de certitude où l'homme savait ce qu'il faisait et où il allait, parce qu'il croyait que la mort était vaincue.

Voilà donc aux pieds du Sphinx, sur ce vaste chantier à l'aube de l'humanité, des arpenteurs, des géomètres, des savants qui ont dénombré les étoiles, des ingénieurs, des architectes, tout un peuple, alors même que dans le reste du monde les hommes chassent encore dans les forêts ou se terrent dans les cavernes.

Le Sphinx, fidèle compagnon de Khéphren, a vu passer la longue théorie des dynasties, les prêtres graves et les nobles dames aux robes si légères qu'elles en étaient en somme dévêtues.

Une légende dit qu'un jour un faucon avait volé une sandale au bain des femmes. Il l'avait prise dans son bec et par mégarde la laissa tomber tout près d'un pharaon qui donnait audience dans son jardin. Si fine était la sandale et d'un si petit pied qu'il voulut connaître la femme, et l'épousa.

Ainsi, pendant des millénaires se succédèrent des dynasties de pharaons. Mais de tous les souverains d'Égypte Antique, il est sans doute le plus attachant, ce jeune pharaon, poète et mystique qui succéda à Aménophis III. La splendeur de la civilisation gagnant de proche en proche vers le sud avait fait de la vallée du Nil une sorte de voie triomphale, bordée par les papyrus du savoir, les labours de la prospérité, les terrasses de la douce vie et les tombeaux méditatifs.

Le flambeau était passé de Memphis à Thèbes.

De grands yeux pensifs, un corps débile, une douceur presque féminine, voici l'étrange adolescent qui accède à la toute puissance. Il abandonne Thèbes pour fonder sa ville à lui. Il abandonne Annon et ses prêtres pour adorer un dieu à lui, un dieu qui est au ciel, ATON. Il abandonne son nom d'Aménophis IV pour se donner un nom à lui, AKH-EN-ATON. Akh-en-Aton et Néfertiti, main dans la main depuis l'enfance ont vécu un bouleversant poème. Elle fut à ses côtés luttant pour la nouvelle foi. Elle en fut le visage. Ses traits radieux inspiraient les sculpteurs, et l'écho de sa beauté est ainsi venu jusqu'à nous.

Akh-en-Aton mourut alors qu'il avait un peu plus de trente ans.

C'est plus de treize siècles avant notre ère qu'il composa une admirable prière:

"Aton vivant, que ton aurore est belle
Tu as créé la terre selon ton coeur
Tu donnes à chacun ce dont il a besoin
Tu es dans mon coeur
Les hommes vivent par toi
Toi vivant et florissant à jamais et à jamais"

Le successeur de Akh-en-Aton devait s'appeler Toutankhaton mais il décida de se nommer Toutankhamon du nom de l'ancien dieu. Frêle et tendre, Toutankhamon mourut à vingt ans après neuf ans de règne. Trois mille ans de tombeau n'ont pu effacer son beau visage d'adolescent ni altérer les trésors entassés dans son tombeau inachevé de la vallée des Rois.

Le Sphinx connaît les étoiles indestructibles, il sait que le Nil qui a fait l'Égypte ne peut le détruire.

Sur ce sol Alexandre le Grand dort quelque part, couché attendant sa résurrection. Les conquérants sont venus méditer en baissant la tête; César lui-même est venu et il a enfanté de Cléopâtre la dernière reine d'Égypte. Césarion, le fils de Cléopâtre mourut pourtant sans avoir été au pouvoir.

Au moyen-âge un émir trouvant le sourire païen et vaguement narquois du Sphinx, le fit défigurer à coups de canon. Alors tous les enfants le trouvèrent laid et plus personne ne venait prier à ses pieds. Le sable l'ensevelissait presque et toute la science, toute l'âme roulée dans des milliers de papyrus dormait au fond des tombeaux muets et, les

clefs de la vieille Egypte étaient perdues.

Un miracle pourtant se produisit en 1799, près de Rosette, un officier de Bonaparte trouva une pierre, sur laquelle était gravé en grec et en hiéroglyphes un décret de Ptolémée.

Encore fallait-il interpréter ce message et ce fut un jeune Français, Champollion, qui sut à travers quelques caractères mystérieux retrouver la vieille langue perdue. Ce fut comme une résurrection, d'un seul coup, du fond des sépulcres jusqu'au faite des pyramides, tous les hiéroglyphes se mirent à revivre. Echassiers, fleurs de lotus, poissons, lièvres, canards, la mystérieuse écriture s'ébrouait, frémissait, bruissait comme une oisellerie. On eût dit qu'à l'appel des trompettes célestes, la vieille Egypte sortait de ses tombeaux, jeune et immortelle. Les papyrus des bibliothèques englouties devenaient volubiles. Ils avaient fleuri, embellifères des bords du Nil, ils avaient traversé le temps et cinq mille ans plus tard, ils déroulaient l'émouvant roman d'une civilisation. On retrouvait même les paroles des écoliers de l'aurore qui avaient peiné à écrire.

Les savants venus du monde entier en quête de cette vie qui avait triomphé du sable et de la mort s'exaltaient en retrouvant en forme de maximes ou de proverbes, une sagesse qui avait l'âge des pyramides et de leur éternelle jeunesse.

Le Nil, père de l'Egypte, de ses moissons, de sa science, de ses chantiers et de leur force. Il a fait surgir une des sept merveilles du monde antique. Le Nil porteur de la prospérité et qui résonne d'espoir d'Assouan jusqu'à Delta.

Le Nil qui n'est pas un tombeau mais un berceau et, il faut se dire qu'on ne peut détruire au cours du temps que les oeuvres humaines. Mais, l'esprit qui a conçu ces monuments lui est impérissable.

FIN

Patrick GAMB

L'HOMME est-il UN ou MULTIPLE ?

Si l'on vous demande à brûle-pourpoint :

"Qu'est ce que l'Homme ?" Votre réponse sera le plus souvent : un corps, animé par un esprit. Peut-être ajouterez-vous que ce corps est conscient, qu'il possède une âme immortelle ; tout dépend de vos convictions philosophiques ou religieuses.

D'après les Traditions les plus anciennes, l'Homme est défini comme un ensemble de sept corps ou véhicules, parfaitement articulés et organisés. Ils participent au monde physique jusqu'au sommet de l'âme immortelle.

Qu'il s'agisse des Egyptiens, des Orientaux ou des Grecs ; la Tradition est la même.

Noms Egyptiens	Noms Sanscrits	Traduction
SAHU	ATMA	MONADE
AKHU	BUDHI	INTUITION
BA	MANAS	MENTAL
AB	KAMA-MANAS	MENTAL DU DESIR
KA	LINGA-SHARIRA	EMOTIONNEL/ASTRAL
KHAIBIT	PRANA	VITAL/ENERGETIQUE
KHAT	STUHLA-SHARIRA	ETHERO-PHYSIQUE

TABLEAU REPRESENTANT LA SEPTUPLE NATURE DE L'HOMME

En Egypte, le pilier DJED symbolise cette septuple nature que nous retrouvons dans les Temples (voir l'article de Patrick).

La Tradition égyptienne veut qu'elle soit "le tertre initial". "Il est peu de lieux importants qui n'aient revendiqué l'honneur d'avoir été le premier sol à surgir des eaux pour servir de berceau à la création". (I) Dans les lois du Kyballion, attribuées à HERMES TRISMEGISTE, il est dit : "CE QUI EST EN HAUT EST COMME CE QUI EST EN BAS ; TOUT EST DOUBLE, TOUT A DEUX POLES, TOUT A SON OPPOSE ; RIEN N'EST STATIQUE, TOUT EST VIBRATION ." Ces correspondances, nous allons les retrouver dans le tableau ci-après.

Ports de cet enseignement nous pouvons considérer que l'homme vit sur trois plans, sur trois mondes.

(I) F.SCHWARZ : "LA TRADITION et les voies de la connaissance." Editions N.A.D.P.

LES TROIS MONDES

L'homme mène une vie physique, affective et mentale ; il peut donc agir sur :

- un plan physique par son corps,
- un plan psychique par son âme,
- un plan mental par son esprit.

Ceci correspond à la notion grecque des "trois centres" de l'homme : NOUS, PSYCHE et SOMA.

Quelles sont les caractéristiques de ces plans ?

NOUS	Monde Spirituel : domaine des idées, de la continuité, de l'impérissable.
PSYCHE	Monde Psychique : domaine du changement, permettant la liaison entre l'immuable du monde spirituel et le monde concret.
SOMA	Monde Physique : plan matériel et concret.

Cette constitution ternaire est bien évidemment reliée à la conception septénaire.

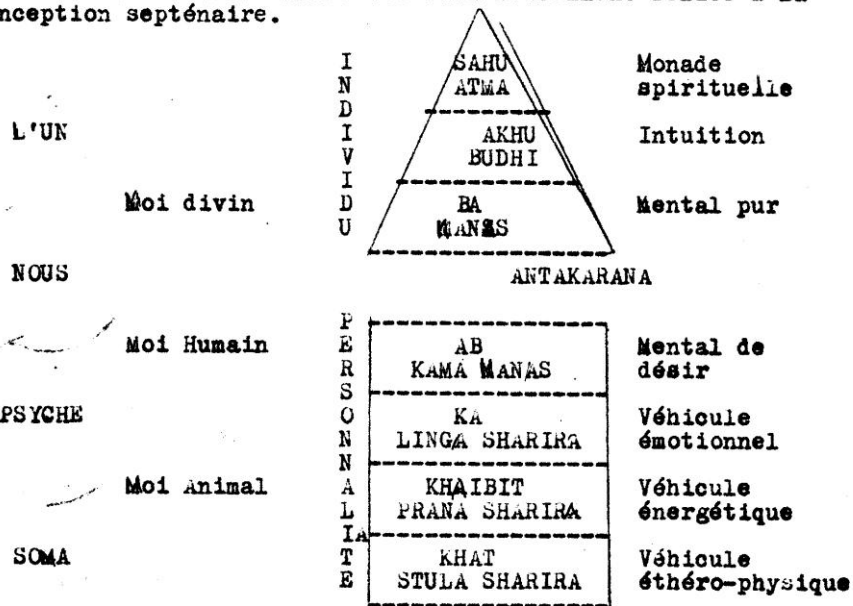


TABLEAU DES CORRESPONDANCES ENTRE LE TEMPLE ET L'HOMME

	HOMME	TEMPLE
1	KHAT : Préfigure une Corps et : réalité para- vitalité : formelle, celle de l'esprit.	Allée : Etres immobiles des : de pierre qui Sphinx : gardent et gui- dent vers le temple.
2	KHAIBIT : Est ce qui vita- Ombre, : lise le KHAT et image de : le fait sortir l'homme : de l'immobilité.	Le : Elément vertical Pilone : qui canalise le soleil et répand son énergie.
3	KA : Lieu ou résident Force vi- : les sentiments tale in- : celui ou l'homme mémé- : saist la portion diaire : du ciel qui lui correspond.	Cour : Entourée de ouverte : colonnes, c'est à l'air : là ou se dérou- libre : lent les scènes de la vie.
4	AB : Monde structuré Coeur, : du mental, c'est siège des : la partie lourde passions : de nos idées qui et des : germent dans la senti- : forêt de colonnes ments : couverte et sombre.	Salle : Intermédiaire hypo- : entre la profon- style : deur du temple et le monde extérieur.
5	BA : Endroit caché Ame, : dans l'homme, oiseau : "ombre d'un rêve" hirondel- : qui arrive à le : s'éveiller.	Salle : Porte l'étincel- de la : le de feu, le barque : mystere.
6	AKHU : L'homme-oiseau, L'être : celui qui peut lumineux, : prendre son envol la per- : tel l'hirondelle fection : oiseau de résurrection.	Sanc- : Lieu qui tuaire : communique avec l'invisible.
77	SAHU : Correspond à la Le corps : capacité de purifié, : l'homme de se porteur : transformer lui- de l'es- : même en rayon prit. : solaire, c'est- L'envelop : à-dire en Dieu pe de : tout de blanc lumière : vêtu.	Les : Laissent ouver- : pénétrer la tures : lumière dans le de : temple pour plafond : qu'elle arrive jusqu'au sanctuaire.

Les paragraphes précédents nous permettent d'essayer de tirer quelques thèmes de réflexion en nous inspirant largement des enseignements de F. SCHWARTZ.

Si l'UNIVERS est ternaire, nous avons : le Ciel
la Terre
le Monde souterrain.

Donc, l'Homme sert de pont entre le monde spirituel ou céleste et le monde souterrain ou chthonien. Enfin, il devrait avoir ce rôle et il l'a eu dans les Sociétés Traditionnelles ; actuellement, c'est moins évident dans la Société moderne.

"De la Chine ancienne à la Grèce, de la Sibérie au monde chrétien, des Mayas à l'Égypte pharaonique, le dénominateur commun de toutes les Traditions est celui d'une constitution ésotérique de l'homme fondée sur une structure ternaire le l'Univers." (2)

Les trois composantes de la Création s'interpénètrent ; c'est le Macrocosme auquel répond le Microcosme ou "Petit Univers" qui est l'homme. Platon, dans le Timée, explique la création de cette façon :

- Le Demiurge ferma l'Âme immortelle : le NOUS ou Intelligence

- Les Dieux subalternes enfermèrent le NOUS dans un corps physique : le SOMA et créèrent la PSYCHE ou Âme mortelle. D'autres Sagesse ont développé d'autres systèmes.

"Ainsi peut-on trouver les articulations en 5, 7 voire 9 éléments, répondant cependant toujours à la structure ternaire de base.

- La Chrétienté reprend la division ternaire : Esprit, Âme, Corps, que Saint-Jean avait inscrite dans son Évangile, source de l'ésotérisme chrétien, sous la forme de Verbum (Monde spirituel), Lux (Lumière, état physique) et Vita (Monde corporel).

- Pour la Tradition juive, la participation explicitée au début de la Genèse est également triple, l'Âme vivante résultant de l'union du corps avec le souffle de l'Esprit.

- En revanche, la Kabbale recourt au septenaire (les 7 salles du Saint Palais et 7 premiers Séphiroths, en rapport avec les degrés de la perfection, et permettant d'accéder au Trône).

- La Grèce de Platon concevait une structure ternaire, reflet direct de la structure de l'Univers : Soma ou partie physique, Psyche ou partie psychologique liée à l'Âme (Psyché : Âme) et Nous, la partie spirituelle de l'Homme. Les Pythagoriciens quant à eux étaient attachés au Sept et à la Décade.

- Le Maya, comme du reste le Bouddhiste, reconnaissait cinq éléments constitutifs de l'Homme.

- L'Inde et l'Égypte, sociétés traditionnelles par excellence, se référaient à une clé septénaire.

Si dans l'Égypte ancienne l'Homme Cosmique participait de l'Énéade divine de par sa constitution en neuf éléments, l'Homme terrestre ou "Romet" en incarnait sept, appelés habituellement les "7 Principes de Romet". (3)

En guise de conclusion, je livre à vos méditations trois (sept serait présomptueux) maximes antiques :

PROTAGORAS : "L'HOMME EST LA MESURE DE TOUTES CHOSES".

PLATON : "L'HOMME N'EST PAS LA MESURE DE TOUTES CHOSES;; C'EST DIEU QUI EST LA MESURE DE TOUTES CHOSES".

SOCRATE : "CONNAIS-TOI TOI-MÊME ET TU CONNAITRAS L'UNIVERS ET LES DIEUX".

L'inversion chronologique est volontaire!!!

(2) & (3) Op. cité

VIOLETTE

BILLET DE LA PRESIDENTE

Autrefois, nos amis Delarue et Devauchelle, président respectivement aux destinées de la Région et des Bouches-du-Rhône, ont fait appliquer les décisions prises en "HAUT LIEU". A savoir: remettre en ordre la perception des cotisations pour que "TOUT LE MONDE" paie durant le premier trimestre de l'année civile.

Aujourd'hui, rien n'est changé mais "Vous avez la mémoire courte" et certains étourdi(e)s sont en retard.

Si cette page comporte une croix verte, c'est que vous êtes concerné(e)s. Vous plaigniez-vous de n'avoir pas reçu de carte? D'accord, mais avez-vous pensé à la photo qui doit orner celle-ci?

Cet avis étant le dernier rappel à cotisation, les personnes ne répondant pas avant le 1er Juin 1986 seront considérées comme démissionnaires.

Notre assemblée générale, s'est déroulée dans une ambiance cordiale. (Voir les articles la concernant)

Notre prochain rendez-vous aura lieu à Signes, le 1er Juin, à l'auberge du Vieux pressoir. Noël Villemard de l'IMSA-COR Rhône-Alpes, animera le débat consacré au "BIG-BANG et à ses conséquences". L'optique du conférencier est tout à fait différente de celle de notre ami Zilocchi. Il s'agit d'une approche plus scientifique que traditionaliste.

Amicalement
Violette

Nous présentons à notre ami J.F. Pégourier nos condoléances et nous l'assurons de toute notre sympathie dans l'épreuve qu'il a subie lors du passage de sa Mère "de l'autre côté du miroir".

Que la force soit avec lui.

Le Conseil d'Administration a décidé à l'unanimité de créer 3 commissions de travail:

- le Paranomal sous la haute présidence de J.L. Forest et Jimmy Guieu,
- l'Esotérisme sous le patronage de R. Charpentier,
- l'Ufologie sous la direction de P. Gamb.

Les personnes intéressées sont priées de se faire connaître au siège social le plus rapidement possible.

Lors de notre dernière assemblée générale, nous avons arrêté le principe d'un week-end d'Automne.

Le conseil d'administration a retenu les dates du Samedi 20/09/86 et du Dimanche 21/09/86.

Nous sommes assurés de la présence de notre ami Jimmy GUIEU, celui-ci animera le week-end en compagnie de Roger CHARPENTIER qui nous parlera de l'Egypte, ancienne et moderne (diaporama inédit). Un troisième intervenant est pressenti, nous attendons sa réponse.

Le lieu dépend du nombre de personnes s'inscrivant pour le week-end complet. Le nombre de chambres à retenir, est impératif à respecter.

C'EST POURQUOI NOUS VOUS DEMANDONS DE VOUS INSCRIRE EN VERSANT 100 FRANCS D'ARRHES PAR PERSONNE (150 FRANCS POUR UN COUPLE).

Nous ne pourrions organiser ce week-end que s'il y a TRENTE inscrit au PREMIER Juillet. Les arrhes sont obligatoires MEME pour les anciens qui ont l'habitude de ne pas respecter les règles.

Nous avons annoncé les sommes demandées:
350 F. pour le week-end complet et 150 F. pour le conjoint.
Si vous ne pouvez participer au "complet" (Samedi A-M au Dimanche après-midi), écrivez le nous.

Ceux qui le désirent pourront effectuer un versement complémentaire en Août et régler le solde sur place.

En vous inscrivant, précisez si vous acceptez de partager une chambre ou inscrivez vous en même temps que votre "alter ego" (dans la même enveloppe, les inscriptions et le ou les chèques).

Pour les âmes inquiètes, précisons que les chèques seront retournés si nous ne pouvons organiser le:

WEEK-END EQUINOXIAL

Nous recherchons toujours des "gens de lettres" pour alimenter les colonnes de la Revue. Attention aux délais: il faut QUARANTE-CING jours pour mettre une Revue au point.

Violette

PS: Le week-end n'est pas uniquement réservé aux membres de la REGION, les autres membres comme les conjoints sont cordialement invités.

MENU DU WEEK-END DU 20 ET 21 SEPTEMBRE 1986

Les nourritures matérielles sont inconnues mais les nourritures spirituelles sont:

- Samedi après-midi: diaporama de Roger Charpentier et communication concernant l'Egypte.
- Samedi soir: projection vidéo de Raymond Georgei concernant l'Egypte.
- Durant le week-end, exposition de moulages sur l'Egypte et l'Amérique précolombienne ainsi que des lithographies de Luc de Falco.
- Dimanche matin: Jean François Buisson vous parlera de l'Amérique précolombienne (Mayas, Aztèques, Incas).
- Après le repas de midi, Jimmy prendra la parole sur un sujet non identifié.

Le week-end complet coutera:

- 350,00 F. pour une personne.
- 500.00 F. pour un couple.

Payable en trois fois, de la façon suivante:

- 100,00 F. ou 150,00 F. pour le 1/7/86
- 100,00 F. en Aout, le solde en Septembre.

- 1 repas coutera 70,00 F.
- 1 nuit avec petit-déjeuner 80,00 F.
- 1 conférence 30,00 F.

INSCRIVEZ-VOUS LE PLUS RAPIDEMENT POSSIBLE

COMPTE RENDU DE L'ASSEMBLEE GENERALE DU 13 AVRIL 1986

C'est dans une ambiance chaleureuse et fraternelle que fut ouverte l'assemblée générale 1986, de l'IMSA COR MEDITERRANEE, sous la présidence de Jimmy Guieu, Président fondateur du Mondial et de son trésorier J-Louis Forest.

I RAPPORT MORAL

La parole est successivement donnée à la Présidente, Violette Vlaeminck et à la Secrétaire Générale, Josy Ram. Elles font part à l'assistance du bilan de l'année écoulée en soulignant, notamment les difficultés temporaires rencontrées, malgré celles-ci, le courage et la tenacité de la Présidente et de son équipe, ont fait qu'aujourd'hui l'IMSA COR MEDITERRANEE est bien vivant. Le résultat est positif (voir compte rendu moral en annexe page 35)

Nous ne sommes d'ailleurs pas les seuls, IMSA COR OUEST, présidé par Guy Le Cossec est en pleine croissance et en pleine activité.

La région Bourgogne-Franche Comté, va très certainement éclore début 1987.

II RAPPORT FINANCIER

Les grandes lignes de celui-ci sont données par Alain Ranguis (trésorier) voir document en annexe page 36.

Ces rapports moral et financier sont approuvés à l'unanimité par les membres présents.

Suite à ce vote, Roger Charpentier (vice-président) prend la parole pour s'associer à ce qui a été dit précédemment par la Présidente et la Secrétaire générale - à savoir: Les conditions particulièrement pénibles du "redémarrage" de l'Association (seuls les anciens adhérents peuvent se rendre compte du chemin parcouru depuis une année)-

Le vice-président termine, en remerciant toutes les personnes qui ont contribué au renouveau de l'IMSA COR MEDITERRANEE, puis rend hommage à la présidente et à toute son équipe, pour le travail remarquable effectué durant leur mandat.

III ELECTION A LA PRESIDENCE DE L'IMSA COR MEDITERRANEE

Les membres du Conseil d'Administration lors de cette Assemblée ont réélu à l'unanimité Violette Vlaeminck à la présidence, celle-ci a ensuite procédé à la cooptation des membres de son bureau, qui sera composé comme suit:

- | | |
|-----------------------|--------------------|
| - Présidente | Violette Vlaeminck |
| - Vice-Président | Roger Charpentier |
| - Secrétaire Générale | Josy RAM |
| - Secrétaire Adjoint | Patrick Gamb |

- Secrétaire Adjointe Chantai Roy
- Secrétaire Adjointe Isabelle Calone
- Trésorier Général Alain Ranguis
- Trésorière Adjointe Mireille Andrée
- Conseiller Technique Raymond Georgei
- Conseiller Technique J-François Pégourier
- Conseillère Technique Françoise Besson
- Auditeur aux comptes J-Yves Gambetta

Suite à cette élection, Jimmy Guieu prend la parole :

"La Présidente et l'équipe du Bureau précédent ont été réélues, je m'en réjouis, parce que nous n'avons qu'à nous louer de leur besogne et de leur tâche, qui ne sont pas faciles, car on y récolte davantage de critiques par ceux qui ne font rien que des félicitations. Dans une Association comme la notre il y a toujours des gens qui travaillent et puis d'autres qui sont éloignées, et je suis toujours irrité lorsque j'entends - tel ou tel autre, prononcer quelques critiques.

Puis Jimmy Guieu, rappelle que l'IMSA fut créé officiellement en 1978, il rappelle également l'affaire Cergy-Pontoise du 26 novembre 1979. L'explosion de l'IMSA suite à la sortie de son livre sur cette affaire fut évidente, plus d'un millier de personnes adhèrent à l'IMSA attirées par l'évènement.

Suite à leur désillusion (effectivement le message délivré par l'entité Haurrio à Franck Fontaine et à ses camarades était le suivant "Les extra-terrestres allaient débarquer le 15 Aout 1980 ou le 15 Aout 1983"). Ces évènements prédits n'ayant pas eu lieu, une majorité des adhérents partit.

A ce sujet Jimmy précise que l'IMSA n'a pas été fondé pour accueillir exclusivement les extra-terrestres, elle a une vocation beaucoup plus étendue, elle s'intéresse notamment à tout ce que la science officielle rejette.

Puis Jimmy Guieu parle de la parution de son prochain bouquin :

"Le monde étrange des contactés" aux éditions Belfond

où de nombreuses enquêtes de l'IMSA sont relatées.

IV COTISATION DU CONJOINT

Après discussion et concertation il a été voté à bulletin secret que :

Les couples ne bénéficieront pas d'une cotisation réduite, autrement dit, chaque personne devra payer - 120,00 F.-

Conscient de la tâche énorme qui nous reste à remplir, mais heureux de constater les bonnes volontés qui se manifestent de plus en plus nombreuses.

C'est dans la satisfaction générale que l'Assemblée est clôturée à 12 heures 05.

ASSEMBLEE GENERALE ORDINAIRE DU
13 AVRIL 1986

RAPPORT MORAL

1ère PARTIE par la Présidente: Violette VLAEMINCK

L'IMSA COR est un organisme très simple sur le plan structure mais très complexe sur le plan du contenu il doit:

- Réunir des curieux susceptibles d'entamer des recherches ou d'aider ceux qui cherchent dans tous les domaines prévus par la CHARTE.
- Former l'EGREGORE favorable capable d'aider à l'épanouissement de tous,
- Diffuser un certain nombre d'idées oubliées ou occultées (ne pas confondre, je n'ai pas dit "faire tourner les tables, ni vous servir la poudre de projection ALCHILIQUE au kilo").
- Mettre en confiance, écouter ceux qui ont "VU QUELQUE CHOSE" que ce soit les CONTACTES ou ceux qui connaissent une maison bizarre ou tout autre phénomène.
- Surtout se prendre par la main et se mettre à l'oeuvre sans attendre que "GUIEU le PERE" ou de qui que ce soit, la recette magique ou l'argent pour faire un effort.
- N'oublions pas que l'IMSA est aussi un Organisme privé, l'IMSA COR aussi donc privés de moyens par définition (JIMMY DIXIT).
- Nous ne pouvons pas vous promettre de combler vos désirs mais d'essayer de vous indiquer où se trouve un début de piste. La condition "signé GAUMONT" ou SINE QUANONE est, que vous disiez ce que vous désirez.

Nous n'avons pas la science infuse, ni le pouvoir de sonder les cervelles pour y trouver vos vœux.

Donc indiquez nous ce que vous voulez.....

2ème PARTIE par la Secrétaire Générale: Josy RAM

Sous l'impulsion de notre Président Mondial, Jimmy pour les intimes, il y a un an nous avons tenté une gagure, nous avons gagné, IMSA COR MEDITERRANEE EST BIEN VIVANT, le BUREAU a tenu le cap, contre vents et marées.

LE BILAN EST GLOBALEMENT POSITIF:

- 5 n° IMSA CONTACT sont sortis, le 6ème est en préparation.
- Nous avons réussi 7 déjeuners-débats (ce qui est un nombre symbolique mais ce fut involontaire)
- Nous avons enregistré au cours de ces déjeuners-débats, de nouvelles adhésions, d'anciens amis sont revenus, ceci est dû en partie à l'ambiance chaleureuse (nous précisons que celle-ci ne devait rien au breuvage ingénérons de ces agapes, mais à la qualité de nos intervenants et à l'efficacité des organisateurs). Cependant un week-end a été annulé en juin dernier, (faute de participant inscrit dans les délais requis) ce qui a été regrettable, quelles en étaient les causes? s'il s'agit de la SAINTE CRISE, nous envisageons de programmer les week-end plusieurs mois à l'avance afin de pouvoir payer en douceur et en plusieurs mensualités.

Nous nous félicitons des résultats acquis, toutes ces actions ont contribué au renouveau de notre groupe, ce qui au départ n'était pas si évident que cela.

Mais, (comme le dit avec tant de conviction Jimmy) LA FORCE ETAIT AVEC NOUS. Alors gardons la !.....

ASSEMBLEE GENERALE ORDINAIRE DU
13 AVRIL 1986

RAPPORT FINANCIER

RAPPORT FINANCIER par le Trésorier Général: Alain RANGUIS

Le rapport concerne la période comprise entre le 28/04/1985 et le 13/04/1986. La comptabilité a été tenue respectivement par:

- Mlle Evelynne Brun du 28/04/1985 au 02/07/1985
- Mr Alain Ranguis du 02/07/1985 au 13/04/1986

Lors de l'Assemblée générale du 28/04/1985, le solde en caisse s'élevait à la somme de 3879,29 F.

Il faut ajouter à cela3500,00 F. reliquat provenant de la dissolution de l'IMSA COR BOUCHES-DU-RHONE, ce qui porte le solde au 28/04/1985 à la somme de ... 7379,29 F.

Le nombre d'adhérents à l'IMSA COR MEDITERRANEE à cette date est de 43 membres.

Lors de la prise de la comptabilité de l'IMSA COR MEDITERRANEE au 02/07/1985 par Mr A. Ranguis, le solde en caisse était de 5338,12 F.

Détails de l'exercice comptable pour la période du 02/07/1985 au 13/04/1986.

Total recettes déjeuner-débat	17445,00 F.
Total dépenses déjeuner-débat	11511,00 F.
Total recettes divers	2255,00 F.
Total dépenses divers	8929,30 F.
Reste fond de roulement	906,90 F.

Recette totale de l'exercice	20606,90 F.
Dépense totale de l'exercice	20440,30 F.
Solde positif	166,60 F.

Le montant total en caisse au 13/04/1986 est de .. 5504,72 F.

Le nombre total d'adhérents à jour de leur cotisation à cette date est de 48 dont 17 nouveaux adhérents.

Notre amie Ambrosia, médium, clairvoyante et numérologue (1) a choisi pour nous ce texte (extrait de l'ouvrage du Dr. F. Rouget) qui, vieux de plus d'un siècle, "colle" néanmoins assez bien à notre époque. A vous d'en juger...

LES APOLOGUES INCONNUS DE 1875

-LA SCIENCE DE BIEN DIRE-

Des fous disaient un jour au sage Pythagore:
- Pourquoi certains mortels sont-ils plus beaux que nous,
Plus aimés, plus fêtés et plus riches encore,
Et pourquoi les dit-on plus sages ou moins fous?
La nature pourtant, notre mère commune,
A dû créer pour tous, la beauté, la fortune,
Et jusqu'à l'esprit même ! il faut nous emparer
De ces gens, les défigurer;
Ce qu'ils ont de trop le leur prendre,
Et s'ils sont mécontents les pendre!
- Mes amis, gardez-vous en bien,
Dit le sage, et sachez vous taire!
Je vais ... mais vous n'en direz rien!
Vous révéler un grand mystère.
Nous devons vivre plusieurs fois,
Et tout marche par balançoire:
Les plus gueux deviendront des rois;
Les plus blancs auront la peau noire;
Les sots doivent régir un jour le genre humain
Par leur sublime intelligence.
Il ne faut pour cela qu'un peu de patience:
Jusqu'à la mort, qui vient bien plus tôt qu'on ne pense,
Qui viendra peut-être demain.
A cette amusante merveille,
Tous mes fous prêtèrent l'oreille,
Et chacun d'eux fut enchanté
De sa laideur, de sa misère.
C'était pour l'avenir une excellente affaire,
Et les honnêtes gens furent en sûreté.
Tout est perdu si l'univers oublie
Un jour cette grande leçon.
Le vulgaire jamais n'entendra la raison;
Pour les guérir d'une folie,
Il faut les rendre fous, mais d'une autre façon.

Se taire est toute une science. Il faut savoir se taire en parlant. C'est-à-dire penser pour soi et parler pour les autres. Les paroles n'ont pas le même sens pour tous: Chacun entend suivant son degré d'intelligence. C'est pour cela que certaines vérités, d'un ordre élevé, seraient des

1. Son téléphone, pour les amis qui souhaiteraient la consulter: 91-92-48-48, à Marseille.

mensonges pour les âmes basses. Ne jetez pas les perles devant les pourceaux, disait allégoriquement le Christ, car ils les fouleraient aux pieds et ils se retourneraient contre vous pour vous mordre.

Parmi les bêtes, il en est d'inoffensives et de féroces, mais les bêtes féroces de l'espèce humaine entraînent et excitent à nuire les bêtes inoffensives. Il ne faut pas se livrer aux bêtes. L'art de se taire, c'est l'art de cacher la vérité sans mentir. Et comment cela? Est-ce à l'aide de restrictions mentales? Non, certes, car les restrictions mentales sont de doubles mensonges. Celui qui en fait usage ment à son prochain, et se ment à soi-même pour se persuader qu'il ne ment pas.

Mais dire la vérité, lorsqu'on est sûr que cette vérité sera mal comprise, c'est mentir; voilà ce qu'il est important de bien entendre. Dites à des méchants que Dieu ne saurait s'irriter et qu'il pardonne toujours; ils se croient autorisés au mal, vous aurez nié pour eux la justice divine, vous aurez menti. Dites-leur que le mal absolu ne saurait exister, et que le mal relatif tourne au triomphe du bien, comme l'ombre sert à la manifestation de la lumière, ils croient que vous faites l'apologie du mal et ils vous jetteront la pierre afin de se donner la gloire d'être les défenseurs désintéressés du bien.

Le silence absolu n'est pas toujours un bon moyen de se taire. Il est des circonstances où ne rien dire, c'est parler. Il serait quelquefois plus prudent de parler pour ne rien dire. Mais tel ne saurait être le procédé du sage; il respecte la parole et ne la profère jamais en vain.

Le grand secret, c'est de deviner la langue intérieure de celui à qui l'on parle, et de lui parler cette langue, en lui disant seulement ce qu'il peut supporter de la vérité. Tout peut être dit à tous, mais la science de bien dire est l'art d'adapter l'expression, aux différents degrés de la hiérarchie des esprits.

Les choses naturelles se disent, les choses surnaturelles se devinent. Les choses spirituelles ne sont entendues que des gens d'esprit. Le sage doit apprendre la langue du vulgaire et parler comme tout le monde, afin de cacher même la dignité de son silence.

Quand l'homme arrive aux limbes de la science, quand il commence à deviner qu'il existe une vie intellectuelle, il est tout d'abord envahi par une immense présomption: il croit savoir tout ce qu'il pressent, il prend ces hallucinations pour des lumières et les rêves de son cerveau pour des systèmes qu'il doit défendre, il se passionne pour des systèmes. Ne perdez pas de temps à les réfuter, opposez l'absurde à l'absurde, car le temps n'est pas encore venu de laisser entrevoir la vérité. (Nous sommes en 1875, depuis III ans se sont écoulés) Le sage cache la vérité comme le miel est caché dans ses alvéoles de cire, car il ne faut pas l'exposer aux dédains et aux outrages de la folie. Le sage voit autrement que les autres, il pressent les malheurs à venir. Aussi on l'emprisonne, on le tue, on le baffoue, et on le repousse comme un lépreux. Puis, quand les événements arrivent, on dit:

C'est cet homme-là qui nous a porté malheur.



IMSA 222
MEDITERRANEE

3 Impasse Etienne Solard, 13014 MARSEILLE

Association des Correspondants de
l'INSTITUT MONDIAL DES SCIENCES AVANCEES

Marseille, le 3 Mai 1986

Chère Amie,
Cher Ami,

Nous organisons à TRIMURTI près de COGOLIN, les 20 et 21 septembre 1986 un Week-end de rencontre, du samedi après midi au dimanche après midi.

Le programme sera le suivant :

SAMEDI : - Après midi Roger CHARPENTIER, notre Vice Président, présentera des diapositives sur l'EGYPTE.
- Après le repas il fera une communication sur les événements de février 1986 survenus dans ce pays.
- Cette discussion sera suivie d'une vidéo sur l'EGYPTE.

DIMANCHE : - 10 heures, F. BUISSON, nous parlera de l'AMERIQUE PRECOLOMBIENNE
- Après le repas, J. GUEU, nous donnera un aperçu de ses connaissances dans le domaine de son choix (les contactés, vraisemblablement).

Les RESERVATIONS accompagnées d'arrhes, doivent arriver au SIEGE SOCIAL, pour le :
- 1 JUILLET 86, 100 francs pour un célibataire, 150 francs pour un couple.

1) Pour un séminaire complet cela vous reviendra à :

- 300 francs pour une personne
- 500 francs pour un couple.

Un SECONDE versement, facultatif (100 ou 150 francs) est demandé en AOUT.

Le SOLDE le jour du séminaire.

2) Pour les autres :

- 1 repas = 70 frs (n° 2 et 6)
- 1 nuit + petit déjeuner = 80 frs (n° 4)
- 1 conférence = 30 frs (n° 1-3-5-7).

Avec l'accusé de réception de la réservation, sera envoyé un plan d'accès au Centre.

Amicalement.

Violette.

RESERVATION WEEK-END DU 20 et 21 SEPTEMBRE 1986

à envoyer .. au Siège Social avant le 1/07/86

Samedi	1	2	3	4
DIMANCHE	5	6		7

- > - 1 repas = 70 francs (n° 2 et 6)
- 1 nuit + petit déjeuner = 80 francs (n° 4)
- 1 conférence = 30 francs (n° 1-3-5-7)

ARRHES : Cocher les cases vous concernant, faire le total et envoyer 1/3 comme arrhes pour la réservation.

WEEK-END COMPLET : ----- > - 1 personne 300 francs
1 couple 500 francs.

ARRHES :

-100 francs pour 1 personne, 150 francs pour un couple.

Je soussigné NOM PRENOM

m'inscrit pour la somme de payée comme suit :

- francs en JUN 86
- francs en AOUT 86
- SOLDE EN SEPTEMBRE.



IMSA 202
MEDITERRANEE

3 Impasse Etienne Solar, 13014 MARSEILLE

Association des Correspondants de
l'INSTITUT MONDIAL des SCIENCES AVANCEES

Marseille le 29 Septembre 1986

Réf.: VV/JR

Ré: à rappeler :

Chère Amie,
Cher Ami,

Nous avons le plaisir de vous faire part de notre prochain déjeuner débat.

Il aura lieu le dimanche 19 octobre 1986 à 13 heures, à l'AUBERGE DU VIEUX PRESOIR,
route de Méounes à 2 km de SIGNES dans le var. Tél.: 94.90.88.61

Ce déjeuner-débat se déroulera sous la présidence de JIMMY GUIEU, et sera animé
par JEAN HAAB le thème de ce débat sera :

" LA KABBALE ou L'ALGERE DES DIEUX " source de toutes connaissances.

Les réservations seront reçues au Siège de L' Association , 3 impasse Etienne Solar
13014 MARSEILLE avant le 13 Octobre 1986.

A bientôt

Amicalement

P/ La Présidente : Violette WLAEMINCK
La Secrétaire Générale

Josy RAM

RESERVATION

Les réservations sont reçues au SIEGE SOCIAL , date limite le 13 OCTOBRE 1986

Madame, Mademoiselle, Monsieur : réserve repas
Prix du repas : ADHERENT ou leur CONJOINT 110,00 francs x =
NON ADHERENT 120,00 francs x =

ARRHEES à 60,00 francs par personne . (Les réservations ne seront prises en considération que si elles sont
accompagnées d'ARRHEES.)

fernand schwarz

la tradition

et les
voies de la connaissance



hier et aujourd'hui

Un courant de renouveau spirituel et matériel traverse la planète. Une vision renouvelée de l'homme et du monde est en train de naître, grâce aux recherches effectuées durant ces vingt dernières années, dans les Sciences Humaines et Physiques, par des hommes comme Mircéa ÉLIADÉ, Edgar MORIN, Fritjof CAPRA ou Gilbert DURAND.

Encore peu connus du grand public, ces chercheurs réintroduisent le sens du global, la vision systémique, l'Imaginaire et le Sacré dans les sociétés humaines. Paradoxalement, leurs travaux permettent de redécouvrir, par de nouvelles voies, la logique du Vivant dont parle la Tradition depuis plusieurs millénaires.

Ce « retour au Sacré » apparaît comme une démarche nécessaire à l'homme contemporain qui veut participer des mutations spirituelles et matérielles de son époque et qui veut devenir capable de comprendre, et pas seulement de connaître. Il permet de poser les fondements d'une vision renouvelée, bien qu'éternelle, du monde.

Fernand SCHWARZ est Chargé de Cours à l'École d'Anthropologie de Paris. Depuis plusieurs années, il étudie les structures mythiques et symboliques des sociétés. Il anime également des Séminaires et des Cercles de réflexion au sein de Nouvelle Acropole.

Ouvrage disponible au siège de l'I.M.S.A

Prix T.T.C. : 98 F

JIMMY GUIEU

**LE MONDE
ÉTRANGE
DES
CONTACTÉS**

les E.T. sont parmi nous

éditions belfond