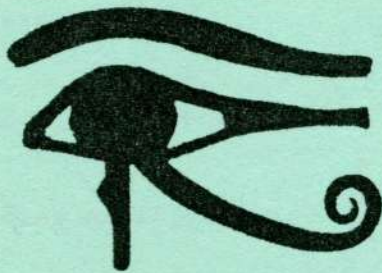


INSTITUT MONDIAL DES SCIENCES AVANCEES

WORLD INSTITUTE OF ADVANCED SCIENCES
(Président Fondateur : Jimmy GUIEU)



C
O
N
T
A
C
T

I M S A

N° 49

SIEGE **SOCIAL**
24, Boulevard D'ARRAS
13004 MARSEILLE
TELEPHONE : 91.85.09.89

SOMMAIRE

Le mot du Président (J.Y. GAMBETTA)	Page n° 4
La vie de l'I.M.S.A.	Page n° 5
La mystérieuse disparition des dinosaures Tome IV (P. LATIL)	Page n° 7
Le Trésor des Templiers (G. MAUTINO)	Page n° 17
L'astrologie au service des Parents (S. GENTILE)	Page n° 26
Les enquêtes ufologiques de l'I.M.S.A.	Page n° 29
Rapport d'observation (F. SAGNES)	Page n° 34
La Côte d'Azur, pays de l'insolite (J.M. RAOUX)	Page n° 35

IMSA49 IMSA49 IMSA49 IMSA49 IMSA49 IMSA49 IMSA49 IMSA49 IMSA49 IMSA49 IMSA49 IMSA49 IMSA49 IMSA49 IMSA49 IMSA49 IMSA49 IMSA49 IMSA49 IMSA49

CREDITS PHOTOS

Nous remercions Monsieur Marc CIER pour la frappe de ce numéro

Les photos prises lors des déjeuners débats sont l'oeuvre de Guy RONDEL

Tous les auteurs désirant écrire des articles pour IMSA Contact doivent les adresser à notre Siège Social à l'adresse suivante :

Monsieur GAMBETTA Jean Yves
I. M. S. A. France
24 Boulevard d'Arras
13004 MARSEILLE.

Ces articles seront publiés après accord de notre comité de lecture, aucun article ne sera retourné à son auteur.

Ce numéro a été édité à 200 exemplaires le 30/09/1994

LE MOT DU PRESIDENT

Bonjour,

Les vacances sont finies, la chaleur aussi. Dans le Numéro 48 je vous souhaitais du soleil si vous étiez au bord de la mer, mon vœux a été exaucé.

Nous reprenons le cours normal dans la vie de l'I.M.S.A.. L'année écoulée (de congés à congés s'entend) aura été fertile en événements heureux tant par les déjeuners débats, le voyage et tout dernièrement les veillées. Nos adhérents et amis peuvent être satisfaits, du moins je le crois.

Pour les veillées, j'étais absent je le regrette, mais je prospectais dans le centre de la France, peut-être de nouveaux amis viendront nous rejoindre.

Je vous rappelle que vos idées, articles ou critiques seront toujours les bienvenus. N'hésitez pas m'écrire.

A propos des veillées O.V.N.I., nos amis François BAGUE, Gilbert ATTARD et Jean Michel RAOUX ont rédigé des comptes rendus, ceux-ci paraîtront en Décembre faute de place ; mais soyez tranquilles, les absents prendront connaissance du déroulement des veillées et visites.

Je vous embrasse toutes et tous.

Jean Yves GAMBETTA

Claudie a écrit un petit mot sur la commission ésotérique, je lui cède un peu de place.

Chers amis,

La première réunion de la commission ésotérique s'est tenue le Samedi 9 Juillet 1994 chez notre ami Roger Luc MARY. Il a été décidé que pour nos prochaines rencontres nous profiterions des derniers beaux jours pour visiter et travailler sur des lieux intéressants de notre région. En conséquence le week end du 15 Août 1994, nous étions invités par la commission ufologique à une veillée d'observation ainsi qu'à la visite du site de Théopolis à St Geniez. Je puis vous affirmer que ces trois jours furent très agréables et surtout très chaleureux.

Notre hôte Roger CORREARD fut un guide passionné et très cultivé. Nous ne pouvons que le remercier de sa gentillesse. Pour tous ceux qui n'ont pas pu venir voici l'adresse de Roger :

Mr CORREARD Roger et Solange
18 Avenue du Stade - Bt B
04200 SISTERON

N'hésitez pas à le contacter, il en sera enchanté. Le calendrier de nos prochaines réunions vous sera communiqué ultérieurement

A très bientôt

Charles et Claudie

PROGRAMME DES ACTIVITES ET RENSEIGNEMENTS DIVERS

27 Novembre 1994 - Déjeuner débat "De la pensée quantique à la spiritualité - Introduction à la mantique" - Alain le KERN

29 Janvier 1995 - Déjeuner débat "Le symbolisme à travers la peinture de Rob Jullien" - Roger Luc MARY

19 Février 1995 - Déjeuner débat "Les huit initiations humaines, planétaires et solaires" - Serge PASTOR

19 Mars 1995 - Déjeuner débat "Le rôle initiatique des O.V.N.I. dans la Tradition" - Jean Michel RAOUX

PERMANENCES IMSA FRANCE TOULON : Les commissions étant transférées à Marseille, nous rappelons que la permanence TOULON est fermée depuis le 1er Juin 1993.

DISTINCTION : Notre Vice Président, Roger Jean CHARPENTIER a obtenu le prix Jacques RAPHAEL LEYGUES pour son ouvrage "AIGUELINE" plaquette de poèmes dont les ravissantes illustrations sont dues à notre ami Gilles PONS. Nous vous informons qu'il a bien voulu faire don à l'IMSA d'un certain nombre d'exemplaires pour être vendus au profit de notre Association (Prix : 50 Frs). Depuis, lors du VIème Festival des Arts et de la poésie qui s'est déroulé à la SEYNE SUR MER du 21 au 23 Mai dernier, il s'est vu décerner les "Lauriers d'or de la Culture et des Arts 1994" pour son activité en ces divers domaines et pour son oeuvre poétique.

ARTICLES DE PRESSE : Tous les articles que vous pourrez récolter dans la presse seront les bienvenus. Prière de nous les faire parvenir en nous les expédiant et en mentionnant bien le nom du journal ou de la revue ainsi que sa date de parution. Ces articles serviront à alimenter le press-book que nous tenons à jour et qui est à la disposition de nos Commissions ainsi que de nos adhérents.

CASSETTES AUDIO : Des cassettes des précédents Déjeuners-débats sont en vente au prix de 100.00 Francs plus 20.00 Francs de frais d'expédition. Elles peuvent être commandées auprès de notre Siège Social.

LES CAHIERS DE L'IMSA : Le numéro 1 des "*Cahiers de l'IMSA*" sorti de nos presses, reste encore disponible. Il a pour thème : "**SCIENCE, SYMBOLISME, SPIRITUALITE**" et a pour auteur notre ami Roger-Luc MARY. Il peut être acquis moyennant la somme de 50.00 Francs en écrivant à notre Siège Social.

AVIS AUX ECRIVAINS AMATEURS : Si vous désirez faire paraître un article, une nouvelle, une enquête, dans notre revue qui est avant tout la vôtre, faites parvenir votre écrit tapé à la machine ou en traitement de texte à notre Secrétariat - Madame Hélène FOREST - 6 Rue Paulin GUERIN - 83000 TOULON. Après lecture par notre comité de rédaction, l'article pourra être inclus dans un prochain numéro. Les illustrations sont les bienvenues. Les auteurs doivent signer leurs articles. L'I.M.S.A. ne pourra être tenu pour responsable de la teneur des articles publiés.

Si vous passez par Marseille
et si vous désirez déjeuner
dans un cadre agréable
en profitant d'une ambiance reposante

pensez au

Restaurant

"La MEZZANINE"

**41 Avenue de la Timone
13010 MARSEILLE
91.25.46.64**

Repas de collectivités
fêtes familiales sur commande.

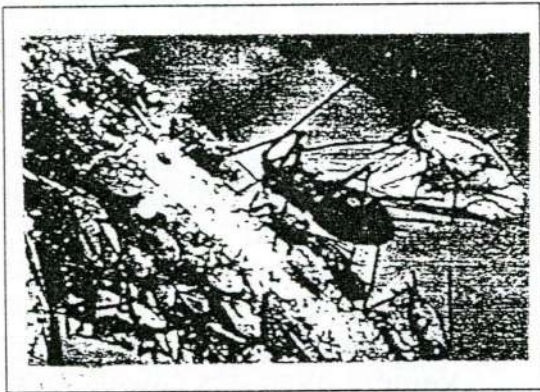
Renseignements par téléphone.

Restaurant géré par l'A.D.S.E.A. des Bouches du Rhône - Association Loi 1901

LA MYSTERIEUSE DISPARITION DES DINOSAURES TOME IV

Il est un peu péjoratif et osé de ma part d'exposer mes propres théories sur la disparition des dinosaures.

Moi qui ne suis ni un paléontologiste, ni un géologue, ni un scientifique, ni un écrivain et encore moins un homme de notoriété publique, moi qui ne suis pas un Ufologue comme Jimmy GUIEU le fondateur de l'IMSA, j'ai pourtant quelques réserves sur la façon d'interpréter les faits par certains scientifiques à propos de la mystérieuse disparition de la majeure partie des animaux du Mésozoïque.



Il faut déjà savoir que si les méthodes de datation sont fiables, il subsiste quand même une marge d'erreur.

Bien souvent les dates sont approximatives.

Ainsi prenons comme exemple la datation d'un squelette fossilisé de Diplodocus, les pa-

léontologistes vous répondront que c'est un animal qui a vécu au Jurassique il y a à peu près 170 millions d'années avec une marge d'erreur de quelques millions d'années.

Voilà une tolérance qui sur l'échelon de la terre est tout à fait satisfaisante.

Ainsi sur une période qui dura de 200 à 135 millions d'années quelques petits millions d'années de plus ou de moins ce n'est pas grave. Mais par rapport aux êtres qui vivent sur la terre ce n'est plus tout à fait la même chose.

Si nous utilisons l'être humain actuel comme exemple, prendre un million d'années comme tolérance reste une marge énorme.

Placé à notre époque, ce petit million d'années nous repousse aux origines de l'homme c'est à dire à l'Homo Erectus.

Imaginons une civilisation faisant des fouilles dans 100 millions d'années, imaginons toujours qu'elle ait les mêmes méthodes de datation que nous avons actuellement, pour elle cela ne ferait aucun doute que l'Homo Erectus a été un contemporain de l'homme du XXème Siècle.

Il est vrai, j'exagère un peu

cette tolérance quand il s'agit de l'être humain, mais même un écart de cinquante mille ans aurait aussi des conséquences sur toutes explications.

Vous allez comprendre pourquoi je vous parle de tout cela.

Prenons toujours l'homme comme exemple.

Depuis 300 ans, de nombreuses espèces animales ont disparu de notre planète, d'ailleurs l'être humain n'est pas exclu d'avoir perpétré ces extinctions. Que cela commence avec le massacre des Drontes ou "Dodo" ces gros pigeons de l'île Maurice à l'achèvement du dernier Quagga d'Afrique, l'homme a tué au bas mot plus d'un millier d'espèces animales toutes confondues. Comme j'en ai touché deux mots dans le chapitre précédent, l'homme détient un potentiel d'armes nucléaires non négligeable, juste de quoi rayer tout ce qui existe de la surface de notre globe.

Imaginons toujours que la folie humaine nous entraîne au désastre, absolument tous les animaux seraient touchés par une telle catastrophe.

Ainsi faudrait-il attendre des millions d'années pour revoir un être vivant sur terre.

Mais le cycle étant ce qu'il est, la vie renaîtrait sous d'autres formes et peut être l'une d'entre elle serait douée d'intelligence.

Si ces êtres ou entités possèdent alors comme système d'évaluation des dates les mêmes que les nôtres, alors il serait logique de dire qu'après une guerre

nucléaire la majorité de tout ce qui a vécu sur terre a malheureusement disparu à cause des armes atomiques.



Et on trouverait à côté des espèces éteintes comme les chats, les chiens, les lions ou les antilopes, les fameux "Dodo", Rhytine de Steller et autre thylacine sans même découvrir que ces derniers sont morts bien avant que les armes atomiques n'existent.

Eh oui ! On ne prendrait pas en compte le trafic des fourrures ou de l'ivoire, les chasses qui se transforment en véritables hécatombes pas plus que la pollution qui détruit systématiquement la faune aquatique ou terrestre.

Ce que je viens d'énoncer est tout à fait valable pour les dinosaures, car actuellement comment peut-on dire qu'ils ont tous disparu d'un seul coup alors que cela aurait pu se faire progressivement avec des causes diverses.

Ainsi la fameuse météorite n'aurait eu comme effet que de faire disparaître quelques espèces qui auraient résisté après les divers bouleversements planétaires (volcans, dérive de continents, changement de climat). Voyez vous je ne suis partisan ni d'une seule cause ni d'une extinction massive et rapide.

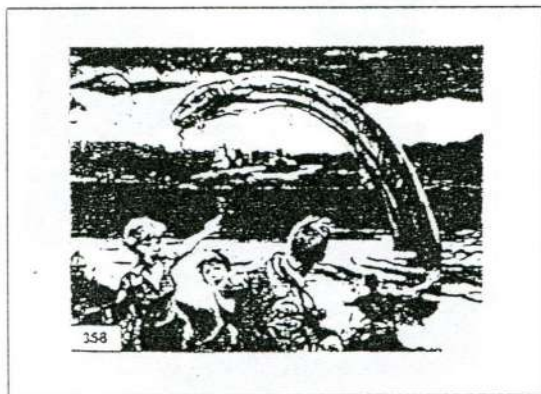
A la suite de cette explication je vais essayer de développer pour vous mes deux théories.

Connaissez vous le stress ?

A cette question vous me répondrez "oui" certainement.

Le stress est l'accumulation de tout ce qu'il y a de négatif.

Le surcroît de travail, la fatigue physique ou psychique, la non communication avec les êtres, le chagrin ou la profonde solitude de l'individu sont les causes de ce fameux stress.



Tout cela se traduit par un abattement, le manque d'appétit et de sommeil, un état dépressif, l'impuissance ou la frigidité.

Dans les cas les plus graves c'est la maladie mentale ou le suicide.

Mais si ce que je viens de citer plus haut sont les causes qui se ressentent pour chacun d'entre nous, la véritable explication du stress est le nombre.

Eh oui, cela devient un stress collectif, plus on est et plus les êtres sont atteints des symptômes d'abattement.

Actuellement, le bruit, le chômage, la famine, la promiscuité et même les guerres sont les

aboutissements de cette maladie qui se développe et qui n'a d'autre facteur qu'une surpopulation planétaire.

L'individu est noyé dans une masse sans arrêt croissante de problèmes dus à un surpeuplement.

Mais ce qui existe chez l'homme n'est pas exclu chez l'animal.

Seulement chez les animaux, ce fameux stress se traduit sous d'autres formes et la conclusion de cet énervement est souvent dramatique.

De nombreuses recherches ont été faites à ce sujet et plus particulièrement sur les insectes.

Prenons comme exemple un petit animal que vous connaissez bien, le charançon. Introduit dans un silo à grains, une dizaine de charançons vont d'abord se reproduire à une vitesse accélérée.

La population aura certainement centuplé au bout de quelques semaines. Il ne faudra guère plus de deux mois pour voir le silo complètement infesté par les charançons.

C'est à ce moment là qu'il va se produire une attitude étrange chez ces animaux.

Sentant que le silo à grains ne va plus apporter le nécessaire vital, les charançons vont devenir stériles. Dans les semaines qui suivront si un autre silo ou réserve à grains ne sont pas en vue alors se sera le suicide collectif.

Malheureusement la réserve aura été contaminée et sera

bonne à jeter. Mais si on fait le tri, on s'apercevra que plus d'un quart des grains étaient encore bons.

Alors pourquoi ce suicide collectif ?

Tout simplement parce que les animaux répondent à leur instinct et qu'au plus un animal vit en société au plus il est touché par les problèmes de communauté.

C'est donc le stress de ne pouvoir subsister dans une communauté sans arrêt croissante et voyant que la nourriture n'allait plus suffire pour toute la population qui a amené les charançons à devenir stériles dans un premier temps et au suicide en finalité.

Mais les insectes ne sont pas les seuls touchés par ces problèmes de stress communautaire.

Il existe en Norvège un petit mammifère qui se nomme Lemming.

Ces petits animaux se reproduisent de manière excessive épuisant tout le stock de nourriture et on assiste quelquefois à un suicide collectif. Des populations entières de lemmings se jettent dans la mer et nagent sans but précis si ce n'est celui de se noyer après des efforts épuisants.

Mais replongeons nous il y a 70 millions d'années en arrière et voyons ce qui aurait pu se produire.

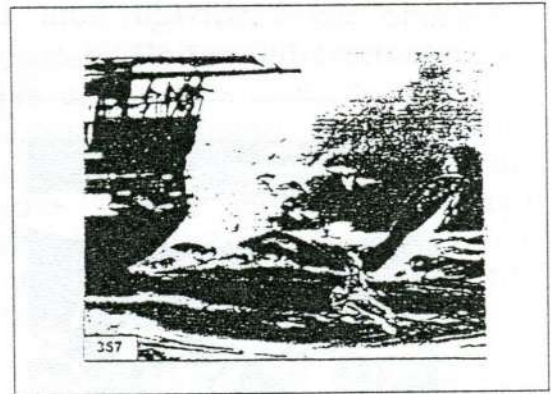
Nous le savons, la fin de l'ère mésozoïque a été riche en catastrophes de toutes sortes.

Mais parmi elles, c'est la dérive des continents qui a été

certainement la plus grave pour les dinosaures.

Les terres se retrécissent et le morcellement des espaces habitables par les formes terrestres ont certainement été le départ d'une extinction massive des reptiles.

Sans compter que les plaques continentales en se déplaçant sont allées se mettre sous des latitudes beaucoup plus froides et moins hospitalières pour ces animaux.



Voyant leur territoire sans cesse diminuer, il est possible que les grands troupeaux d'herbivores aient été frappés de stress.

Les reptiles pondant des oeufs en grande quantité, le nombre croissant des naissances par rapport à l'étendue plus restreinte des forêts nourricières aurait pu provoquer une stérilité chez les dinosaures herbivores. Voyant le nombre sans cesse augmenter de ces animaux sur une terre de moins en moins vivable pour eux, on aurait assisté à des suicides collectifs. Les herbivores frappés d'un marasme auraient entraîné dans leur chute les carnosures ainsi que toute la faune ayant un rapport lié avec ces reptiles. Seuls les petits organismes simples auraient alors subsisté et proliféré laissant der-

rière eux les carcasses énormes des géants de l'ère secondaire.

Mais une question reste toujours posée.

Malgré toutes les explications qui ont été apportées sur la disparition des dinosaures, comment se fait-il que de nombreuses espèces animales ont survécu jusqu'à nos jours.

Ainsi pourquoi des animaux comme les dinosaures, les ptérosaures et autres plésiosaures se sont éteints alors que les serpents, les tortues, les lézards et les crocodiles sont toujours vivants ?



Pourtant ce sont aussi des reptiles !

Comment se fait-il que les ptérosaures ou reptiles volants soient tous morts alors que les oiseaux planent toujours dans le ciel ?

Si on cherche un peu on s'apercevra que toutes les catastrophes déjà précitées ne font pas de détail.

Une collision avec un astéroïde ou une comète ne font pas un tri parmi les êtres vivants, ils détruisent absolument tout.

Pourquoi les reptiles marins, ainsi que les ammonites ou

bélemnites ont disparu des océans alors que les poissons, les tortues marines et les divers céphalopodes ont si bien résisté au fil des temps.

Alors il ne faut peut-être pas chercher bien loin ce qui est à côté.

Il y a donc eu une sélection dans le monde animal.

J'ai parlé dans le chapitre précédent des diverses causes qui auraient pu rayer tant d'animaux de la surface de la terre, et parmi elle il y avait la maladie.

Il est vrai que certains organismes sont immunisés contre des maladies même les plus graves.

Se transmettant génétiquement, cette immunité de génération en génération, toute une population peut enrayer un virus au bout d'un certain temps.

Mais il existe certains maux auxquels on ne peut rien.

Prenons comme exemple le SIDA.

Depuis une quinzaine d'années le virus du SIDA n'a fait que progresser.

Pourquoi ?

A cela il existe plusieurs raisons.

D'abord le SIDA attaque directement le système immunitaire de l'organisme. Se déposant par centaines sur les Lymphocytes qui sont les défenses primordiales de notre ère, le virus annihile peu à peu les anticorps. D'année en année il devient pra-

tiquement impossible de se défendre de la moindre infection et bien souvent le malade meurt d'un rhume banal qu'il n'arrive pas à combattre.

En plus dans le cas du SIDA, le virus se propage par voie sanguine, ce qui en fait une maladie redoutable.

Ainsi le moindre accouplement avec un sujet contaminé sans protection sert de vecteur à la maladie.

Pourtant malgré tout ça des organismes ne sont pas atteints.

Je m'explique !

Les êtres humains qui sont des mammifères de la famille des primates sont touchés par le virus du SIDA ainsi que leurs proches parents les singes, mais par contre les chiens qui sont aussi des mammifères ne peuvent l'attraper.

Ainsi il y a donc une sélection.

Il y a quelques années des expériences ont été faites en laboratoire sur des requins.

On a inséré dans leur corps des cellules cancéreuses et on s'est aperçu que ceux ci au lieu de les assimiler, les rejetaient purement et simplement.

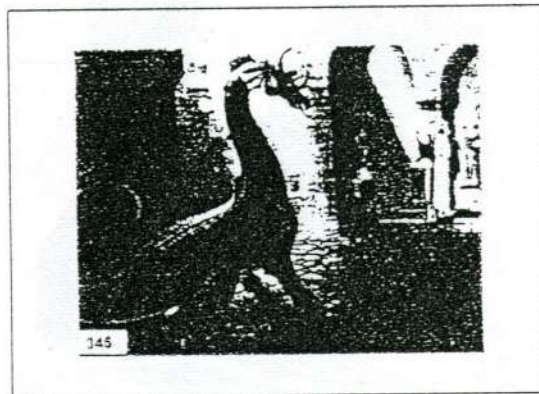
Voilà donc un animal complètement immunisé contre toutes formes de cancer. Alors que s'est il passé au temps des géants du secondaire et bien faisons le rapprochement.

Si maladie il y a eu c'est bien une forme proche du virus du SIDA.

Bien que les dinosaures et leurs congénères volants ou marins aient été issus des aecho-saures tout comme les crocodiles, c'étaient des formes beaucoup plus évoluées et différentes.

Le virus aurait donc frappé uniquement les grands reptiles créant ainsi la fameuse sélection.

L'épidémie se serait propagée par voie sanguine lors des rapports sexuels. Les adultes auraient en plus contaminé la progéniture voyant ainsi la population de ces grands reptiles se décimer relativement rapidement.



Pourquoi ce virus ce serait attaqué aux dinosaures et autres ptérosaures ? Tout ceci se perd dans les méandres de l'A.D.N. (Abréviation de Acide Desoxy-ribo Nucléique constituant essentiel des chromosomes du noyau cellulaire (Petit Larousse)) qui est la base de toute vie sur terre.

Pour ce qui est des mollusques marins du type ammonites ou bélemnites l'explication est bien simple, ces animaux étant les proies de prédilection de certains reptiles marins, n'ayant plus de prédateurs nous retom-bons dans la solution précédente c'est à dire surpopulation et stress donc mort à plus ou moins longue échéance.

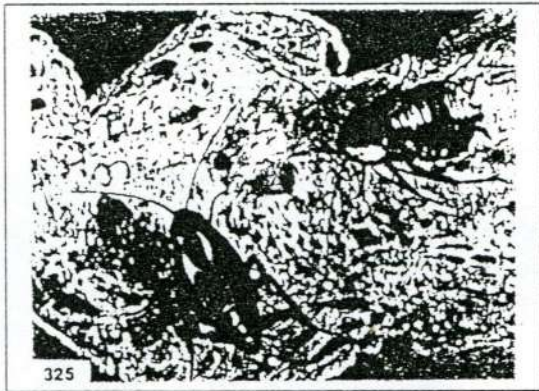
Voilà une explication qui me satisfait plus que toutes les catastrophes possibles et imaginables.

Surtout que de récentes découvertes ont démontré que certains virus venaient de l'espace.

Comment ?

Mais par les comètes bien sûr.

Ainsi il n'aurait pas fallu un énorme astéroïde pour liquider les dinosaures mais un bien moindre, mais malheureusement chargé d'une bombe à retardement nommée "virus".



Je le précise, ces théories n'engagent que moi.

Il est vrai comme je l'ai déjà dit au début de ce chapitre je ne suis absolument pas un scientifique et je ne peux donc prétendre imposer ces thèses dans ce domaine.

Mais il aurait quand même été dommage de ne pouvoir vous faire profiter de ces réflexions qui sont quand même le résultat de nombreuses années d'études et d'investigations.

Disons que j'ai mené ces recherches un peu à la manière d'un détective en essayant de réunir toutes les pièces à convic-

tion, toutes les données et les diverses solutions pour tirer une conclusion sur un mystère aussi passionnant.

Et comme le disait Sherlock Holmes le fameux héros de Conan Doyle "Quand on a éliminé toutes les explications possibles et imaginables s'il reste une solution même invraisemblable ce ne peut être que celle-là".

Je dirais enfin pour finir, si les dinosaures qui ont quand même vécu 155 millions d'années se sont éteints à cause d'un virus tel que le SIDA prenons quand même des mesures pour enrayer pareille maladie avant qu'elle ne décime toute la population humaine de la planète.

Mais au terme de ce dossier une dernière question reste posée.

Les dinosaures et leurs congénères marins ont-ils vraiment tous disparus ? Parmi les grandes énigmes de la science, la Cryptozoologie ou recherche d'animaux mystérieux tient une grande place.

Ainsi malgré toutes les recherches effectuées dans le Loch Ness à quel type d'animaux avons nous à faire ?

S'agit-il de mammifères marins ou bien de plésiosaures qui auraient survécu jusqu'à nos jours ?

Je pourrais citer d'autres monstres lacustres qui se disséminent un peu partout dans le monde.

Tous les "Champ", "Opogogo" ou "Manipogo" sont

là pour en faire foi. Et le plus remarquable c'est quand on visionne les photos de ces divers "monstres".

Leur morphologie est identique : petite tête au bout d'un long cou, corps ovoïde, nageoires ressemblant à des pagaies et couleur grisâtre enfin quand on fait le rapprochement ils ressemblent tous à des plésiosaures.

Mais il n'y a pas que les monstres lacustres, on peut aussi parler d'une très vieille énigme, celle du serpent de mer.

Là aussi le corps serpentine de plusieurs mètres de long et la crête qui parcourt tout son dos font étrangement penser à un mosasaurus du secondaire.

Mais les mers ou les océans ne sont pas les seuls à protéger toute cette faune bizarre.

Les forêts équatoriales détiennent elles aussi leurs mystères.

Quel est cet étrange animal nommé "Mokélé-mbèbè" par les africains et qui ressemble à s'y méprendre à un Apatosaurus ?

Ah oui ! Je sais dans des cas comme celui-ci on parle souvent d'imagination un peu trop fertile de la part des habitants du pays.

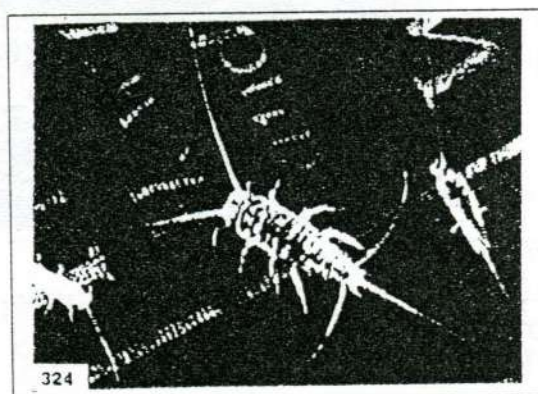
Mais alors que faut-il tirer comme conclusion quand on s'aperçoit que de nombreuses civilisations de l'antiquité ou précolumbienne ont peint des animaux du Jurassique ou du Crétacé quand on sait très bien que les dinosaures ont disparu de la planète plusieurs dizaines de millions

d'années avant l'apparition du premier être humain.

Même dans des livres religieux comme la Bible on fait mention du dragon qui ressemble à s'y méprendre aux reptiles du mésozoïque.

La question reste posée. N'y aurait-il pas un peu partout à travers le monde des endroits privilégiés où les dinosaures auraient pu survivre, s'alimenter et procréer se limitant à quelques individus bien protégés par des contrées sauvages et inaccessibles ?

En tout cas, un fait est certain. Si l'homme continue à traiter la planète comme il le fait actuellement, ces derniers fossiles vivants disparaîtront à tout jamais.



Mais le plus grave dans tout cela c'est que les espèces que nous connaissons prendront le même chemin.

Ainsi les grands trafics d'ivoire et de fourrages finiront par éteindre les merveilleux pachydermes et les fauves des cinq continents.

La pollution détruira nos océans et les fonds marins.

Les pêches au filet dérivant comme elles sont pratiquées aujourd'hui décimeront poissons et mammifères marins.

Les chasses inutiles aux baleines, palombes, daims, chamois et bien d'autres relègueront ces animaux à quelques clichés du temps passé ou à des spécimens empaillés qui moisiront au fond de quelconques musées.

L'urbanisme et les autoroutes achèveront le cycle infernal que nous avons créé autour de nous reléguant l'animal dans un périmètre toujours plus restreint jusqu'à sa complète disparition.

Les dinosaures devraient être là pour nous rappeler que rien n'est éternel sur terre.

Mais à quoi servirait-il de clamer la grandeur et la beauté de ces géants du passé si nous massacrons irrémédiablement la faune actuelle.

Je ne voudrais pas finir sur une note pessimiste, mais rappeler une simple chose. Nous faisons partie intégrante du monde animal et si nous le détruisons systématiquement n'oublions jamais que nous pourrions être les prochains sur la liste de ceux en voie de disparition.

Ainsi pour que chacun puisse aimer et comprendre les beautés du passé, qu'il n'oublie jamais de jeter un oeil sur le présent

Patrick LATIL



LISTE DES ANIMAUX AYANT DISPARUS DE NOTRE PLANETE DEPUIS 300 ANS

OCEAN INDIEN

Dronte
Dronte Blanc
Fulica newtoni
Aphanopteryx bonasia
Géant de Léguat
Huppe de Bourbon
Perroquet mascalari
Aepyornyx roberti
Coua delalandei
Tortue des Seychelles
Mégamadapis

PACIFIQUE SUD

Caille de Nelle Zélande
Moa
Harle
Huia
Xenicus lyalli
Mégapode de N° Calédonie
A&gothèle de N° Calédonie
Silviornis neocaledoniae
Caloneas canacorum
Mékosuchus inexpectatus
Meiolania
Duculu david
Porphyrio alba
Pigeon de l'île Choiseul
Limicole tahitien
Rale des samoa
Colombe de Norfolk
Kaka

AUSTRALIE

Boa géant
Thylacine
Wallaby de Grey
Emeu noir

OCEAN ATLANTIQUE

Phoque moine
Grand Pingoin
Aigle de Cuba
Engoulevent américain
Ara gossei
Oné Couli
Ara erythrura
Pétrel des Caraïbes
Rat pilori
Mégaloconus
Warrah
Huppe de St-Hélène
Macroscincus Coctei

MEDITERRANEE

Chouette d'Athènes
Chouette des Baléares
Cerf de Corce
Cerf de Crète
Prolagus
Chèvre des Baléares

EUROPE

Capra pyrenaica
Auroch Bos
Megacéros

AMERIQUE DU NORD

Canard du Labrador
Pigeon migrateur
Perruche de Caroline
Caribou de Dawson

PACIFIQUE NORD

Lion des Mers du Japon
Thytine de Steller
Cormoran à lunettes
Ibis d'Hawaï
Moho
Vestiaria coccinea
Rale de Wake
Nycticorax
Rale d'Iwo-Jima
Quelili

AFRIQUE

Zèbre de Burchell
Quagga
Hippotrague bleu
Megalotraggus
Lion de l'Atlas
Lion du Cap

ASIE

Grenouille peinte
Glaréole d'Inde
Canard à tête rose
Tigre de Bali
Shamanu
Hémippe
Chouette de Blewit

AMERIQUE DU SUD

Oreztia cuvieri
Glyptodon
Moineau maritime
Toxodon platensis

Tous ces mammifères, oiseaux reptiles ou poissons se sont éteints à cause de l'homme.

LISTE DES ANIMAUX EN VOIE DE DISPARITION

ASIE

Rhinopithèque doré
Orang-outan
Panda géant
Tigre
Léopard des neiges
Eléphant de Ceylan
Hémions de l'Inde
Rhinocéros de Java
Daim de Mésopotamie
Tamarau
Oryx d'Arabie
Ibis Nippon
Hoki brun
Aigle des singes

EUROPE

Lynx pardelle
Bison d'Europe
Aigle Impérial
Goéland d'Audoin

AFRIQUE

Sifaca de Verreaux
Aye-Aye
Indri
Colobe roux de Zanzibar
Gorille de montagne
Addax
Damalisque Bontebok
Bouquetin d'Ethiopie
Rollier terrestre à longue queue

OCEANIE

Loup Marsupial
Wallaby à gorge blanche
Kakapo

AMERIQUE

Loup rouge
Solénonon de Haïti
Lapin des volcans
Renard vélocité du Nord
Ours Grizzly mexicain
Loutre géante
Tapir pinchaque
Vigogne
Manchot des galapagos
Condor de Californie
Grue Blanche
Tétras des prairies
Sylvette de Kirtland

OCEANS

Dugong
Baleine bleue
Ours blanc
Phoque moine med
Otarie de Juan Fernandez

Cette liste pourrait s'allonger si on continue les massacres d'éléphants d'Afrique, de morses, de palombes et de rhinocéros noirs.

Elle deviendra certainement infinie si le défrichement de l'Amazonie continue, si des tracés d'autoroutes sont autorisés dans les zones jusque là protégées et si la pollution continue d'envahir notre planète.

LE TRESOR DES TEMPLIERS

Il était une fois, deux frères qui cultivaient en commun, leur champ de blé. L'aîné était en charge d'une famille nombreuse, le cadet n'était pas marié. Quand ils eurent moissonné, ils firent, d'un commun accord deux parts égales de la récolte, mais, rentrés chez eux, tous deux se prirent à réfléchir.

Il n'est pas juste, pensa le célibataire, que mon frère qui doit nourrir sa famille n'ait pas une part plus grande que la mienne, et la nuit, il revint au champ pour ajouter une portion de ses gerbes au tas de gerbes de son aîné. Mais, ce dernier de son côté, s'était dit : "il serait juste que mon frère ait plus que moi puisqu'il a fait seul autant de travail que moi aidé des miens, et, lui aussi revint au champ pour augmenter la part du cadet. Au jour, tous deux se retrouvèrent sur le champ pour engranger sa récolte, les parts, bien-sûr, étaient égales.

C'est ce champ situé au sommet du mont Moriah que selon la légende, le maître architecte HIRAM, venu du Liban, choisit d'y construire, à la demande de Salomon, le Temple de Jérusalem.

En 1099, quand les premiers croisés arrivent en Palestine pour délivrer le Saint Sépulcre, il ne reste rien de ce temple qu'un fragment du Mur des Lamentations et un superbe carrelage, le pavé encore intact. En vingt siècles il a été pillé par les rois d'Egypte, fermé par

ACHAZ roi de Juda, profané par MANASSE, détruit par NABUCHODONOSOR, reconstruit par CYRUS, de nouveau pillé par et détruit par ANCHIOTUS et CRASSUS, de nouveau reconstruit par Hérode et réduit définitivement en cendres par TITUS en l'an 70 de l'ère chrétienne.

A sa place s'élève la fabuleuse mosquée EL ASKA que le Khalife OMAR cousin de Mahomet a fait bâtir en 637. OMAR, dit-on, fit chauffer pendant six mois les bains publics d'Alexandrie avec les manuscrits originaux de la Bible, le traité d'Euclide et des tonnes de trésors de même valeur et cela bien-sûr au nom du Coran.

Les chrétiens, jamais en reste, eurent plus-tard le triste privilège sous les ordres du Cardinal XIMENES de brûler en place publique les huit mille manuscrits de la bibliothèque arabe de Grenade.

Rien ne reste à cette époque de l'esprit désintéressé des deux frères moissonneurs qui furent à l'origine de l'emplacement que choisit HIRAM pour bâtir le Temple que Salomon avait ordonné. ils sont aussi, du moins cette histoire, au départ de la réputation d'équité du Roi Salomon.

Très vite autour de la Mosquée et du Saint-Sépulcre s'installe une exploitation commerciale fabuleuse qui enrichit la Palestine.

Les croisés en sont scandalisés et occupent les lieux saints, ils croient avoir fait triompher leur foi.

En 1118, le Mont Moriah échoit à des Chevaliers Français qui pour en assurer la garde se groupent à neuf (retenons ce chiffre et leurs noms), leur chef était : **Hugues de Payen**, son lieutenant : **BISOL de Saint-Omer**, les autres étaient : **Hugues 1er Comte de Champagne**, **André de Montbard**, **Archambaud de Saint-Agnan**, **Nivard de Montdidier**, **Gonde-mar, Rossal**.

Les Templiers étaient nés. Ils se nomment eux-mêmes : "les pauvres Chevaliers du Christ". Ils vivent d'aumône et quand l'un d'entre-eux meurt sa table reste servie pendant 40 jours et c'est un mendiant qui y prend place.

L'idéologie religieuse pare l'entreprise militaire. Hugues de Payen appela alors ses chevaliers "Les Moines-Soldats". La synthèse était faite pour y présider, Saint-Jean, l'auteur de l'apocalypse dont la vision mystique est ponctuée du vacarme des trompettes. Saint-Jean, le prophète des Anges en armes et des cavaliers purificateurs était le patron idéal, il renvoyait aux Templiers une image flatteuse d'eux-mêmes. Payen tenait ses pouvoirs du Patriarche Théoclède qui lui dévolu, à lui et à ses compagnons, le quartier du Temple de Salomon qu'ils appelèrent le logement de Saint-Jean.

Ne pas assimiler à cet Ordre de Saint-Jean, celui des Hospitaliers placés eux sous la protection de Saint-Jean l'évangéliste et la Vierge.

Dix ans plus-tard, les Templiers sont 300, et commandent à 3000 hommes. Il reste à se faire légaliser par l'Eglise Catholique.

C'est Saint-Bernard, neveu d'André de Montbard, bénéficiaire des dons d'Hugues de Champagne qui lui permirent de bâtir l'Abbaye de Clairvaux, qui après "enquête", séduit par l'état de pauvreté apparent des Moines-Soldats, permit au Concile de Troyes de donner aux Templiers leurs statuts officiels.

Ces statuts stipulent le triple voeu de pauvreté, de chasteté et d'obéissance, alors que déjà les Templiers avaient créé un office des changes pour les pèlerins et avaient fait bâtir sous le Temple de Salomon des écuries pouvant contenir 2000 chevaux, qui stupéfiaient les visiteurs.

Mais surtout, cette charte assurait à l'ORDRE DU TEMPLE un ensemble exceptionnel de privilèges. Exempt de taxes et d'impôts, il peut en revanche en percevoir. Il ne doit de comptes ni à la justice ecclésiastique, ni à la justice laïque, étant avec le Pape seul juge de ses propres causes. Les secrets sont d'autant mieux gardés qu'il recrute dans son propre sein ses chapelains et ses confesseurs.

Enfin, l'élection du Grand Maître n'est soumise à l'approbation de personne, si bien que sa dépendance envers le Saint-Siège existe uniquement sur le papier. La souveraineté de l'Ordre du Temple est déjà en forme dans ses statuts primitifs.

Plus d'un de leurs panégyristes s'est efforcé de camper les

Templiers en pionniers des institutions démocratiques, mais le tableau qu'ils offrent un demi-siècle après leur naissance, est déjà celui d'une République de Grands Seigneurs solidement organisée.

Leur primitive humilité peut bien survivre dans leur devise : "Ce n'est pas nous, mais ton nom qu'il faut couvrir de gloire", le Grand Maître affiche son sceau avec ses deux cavaliers, partageant la même monture comme le symbole de la pauvreté et du partage. Il n'empêche qu'avec l'étendard BAUCENT, et le bâton de commandement, ce Grand Maître reçoit honneurs, vaste tente, chevaux en nombre et foule de valets. Pour porter la croix pattée de gueules sur le manteau blanc, il faut faire la preuve de sa noblesse, et tous ceux qui ne sont pas nés Chevaliers n'ont droit qu'à la tenue noire ou brune des Frères Serviteurs, qui dix fois plus nombreux forment le gros de la troupe.

En moins d'un siècle, l'Ordre du Temple va accumuler une puissance qui s'étend sur deux continents et aucun Ordre religieux après eux n'atteindra cette puissance.

C'est cette puissance qui fera leur perte, elle naît en Asie, puis se propage en Europe. Du terrain militaire, elle passe très vite sur le double terrain financier et politique, car les moines soldats devenus Jésuites avant la lettre, préféreront la diplomatie et les affaires comme méthodes d'action.

La guerre continue et Saladin vainqueur sur tous les terrains, défait les armées croisées,

l'Ordre du Temple est décapité au sens propre du terme.

Malgré cela, les liens intellectuels et commerciaux ne sont pas coupés avec les Musulmans, et peu à peu les relations se normalisent avec Saladin qui trouve dans les Templiers des interlocuteurs chevronnés et une certaine sympathie s'installe entre les deux Communautés.

Les Grands d'Europe sont divisés, la confusion est totale. Devant tant d'intérêt, certains prônent la reconquête, d'autres comme l'Angleterre, et le "Roi du Midi" Comte de Toulouse Raymond V s'allie au Temple pour nouer des relations commerciales, et même déjà scientifiques avec les infidèles. La France est déchirée, Philippe Auguste, mène une répression extrême contre les Albigeois pour affaiblir, entre autre, le Comte de Toulouse. Mais le "Roi du Midi" a des atouts majeurs. De Marseille à Narbonne, tout le littoral lui appartient, et cette situation géographique facilite bien-sûr les liens qui vont s'établir avec l'Orient.

La troisième croisade est décidée, mais le Temple devient le pivot de l'établissement de relations durables. Tous les Grands Maîtres qui vont se succéder à la tête de l'Ordre seront pour longtemps occitans. Par contre, l'Ordre s'est opposé à la Politique Française, par là ils minent leur position privilégiée et enviée. De plus, n'oublions pas que la France est la fille aînée de l'Eglise. Cela comptera dans la chute du Temple.

Avant même d'être la cible de Philippe Le Bel, les Templiers

sont entrés en conflit avec Saint-Louis. Les Rois de France vont dorénavant jouer les Hospitaliers contre les Templiers, et les Empereurs d'Allemagne les Chevaliers Teutoniques. Malgré ces coalitions, l'Ordre du Temple continue d'asseoir sa puissance en Europe, dans 17 états. Ils créent 17 états, et installent des Commanderies. En Angleterre, ils prospèrent, en Espagne, le Roi Alphonse 1er d'Aragon leur confie par testament les rênes de son Royaume, acte que le peuple redoute, car il voit le pouvoir aux mains d'une institution riche et sans patrie. Le peuple d'Aragon est puissant, et cela comptera dans la destinée de l'Ordre.

Soucieux de ses intérêts, le Temple a parmi ses fonctions, et cela partout où il est implanté, la garde des poids et mesures. Rôle qui par delà son importance économique et son utilité sociale, éveille en ces religieux une résonance mystérieuse, redoutable et sacrée. Car Dieu lui-même a déclaré dans la Bible "J'ai tout créé avec mesure, avec nombre et avec poids". Le Temple s'en réfère et l'exploite au maximum, sans soulever encore les foudres du Saint Siècle.

C'est en France, se rappelant son origine que l'Ordre, sans prévoir qu'il y trouverait bientôt sa tombe, va établir son Siège Central.

Après la perte de la Terre Sainte, la nouvelle maison cheftaine, d'où partent les fils tissés par les Grands Maîtres, s'établit à Paris.

Les Rois, les Seigneurs, le Pape lui confient leurs intérêts, allant jusqu'à emprunter des capitaux soumis à intérêts, les bases

réelles et organisées de la Banque étaient jetées, et très vite la spéculation assura encore plus de puissance à l'Ordre des Templiers.

On évalue outre les 10.000 châteaux disséminés en Europe, une fortune s'évaluant à environ 112 milliards de nos francs actuels, chiffre qui frappera mieux l'imagination si on pense qu'au Moyen-Age l'industrie était inexistante. Le revenu National de chacun des Pays d'Europe était environ dix mille fois inférieur au plus petit revenu des Etats actuels.

On comprend que les contemporains de cette époque, la fortune des Templiers ait été un mystère d'autant plus profond que ces derniers se gardaient bien de le dissiper, et qui suscitait une jalousie fortement teintée d'admiration.

L'explication la plus communément admise, était bien-sûr l'Alchimie. Les Templiers avaient trouvé la Pierre Philosophale qui permettait la transmutation des métaux en or. Cette rumeur n'était pas sans fondement, mais la Pierre Philosophale qu'avaient trouvée les Templiers ne sortait pas d'une Cornue, mais d'une technique financière, qui si elle est encore la nôtre, n'en constituait pas moins pour l'époque, une surprenante innovation. Car avant le système des Templiers, la Banque n'était en quelque sorte qu'un simple garde-manger où l'on conservait l'argent sans le faire fructifier.

Or le système bancaire des Templiers était lui, d'une hardiesse sans précédent. Aucune de nos opérations modernes n'y manquait : ouverture de comptes

courants, constitution de ventes et de pensions, avances, cautions, consignations, prêts sur gage, encaissements, gérance des dépôts des particuliers, transferts internationaux de fonds, opérations de change. Ce système fait encore l'admiration des Economistes actuels.

S'il faut décrire d'un mot leur construction et édifices, disons qu'elle est en plein Moyen-Age du plus pur style Renaissance. Moines-Soldats, croisés, navigateurs avant Colomb, conquistadors avant Cortez et Pizarre, négociateurs avant les Doges, artisans de la paix religieuse avant Henri IV, politiques, fédérateurs avant Charles-Quint, financiers, banquiers avant les Médicis. Mais l'histoire ne pardonne pas davantage les avances que les retards, ses fruits sont toujours vénéreux pour qui les a cueillis trop verts. Philippe Le Bel fut un très grand Roi, il sut toujours les cueillir à point.

Philippe s'est assis sur le trône de France en 1285. Pendant 20 ans le Roi et le Temple eurent de très bons rapports, sur le plan politique. L'un et l'autre s'inquiétaient de l'autoritarisme de Boniface qui tendait à ruiner leur souveraineté respective. Aussi, l'Ordre fait-il proclamer qu'il défendra le Royaume contre le Pape, tandis que le Roi de son côté lui exprime sa faveur spéciale et sa sincère prédilection par l'action de nouveaux privilèges.

Sur le plan financier, Philippe qui avait un moment dévolu au Trésor du Louvre, ébauche de Banque d'Etat créée par lui, une part du rôle de gestion tenu par le Temple, s'était vite aperçu qu'il ne pouvait se passer de ce der-

nier, et lui avait rendu tous ses pouvoirs. Une note de sympathie humaine semblait même couronner cette collaboration : le nouveau Grand Maître Jacques de Molay était parrain du fils du Roi.

Ainsi vont les choses jusqu'en 1304.

Aussi est-il de tradition pour les défenseurs de l'Ordre présenter le coup de massue que leur assena Philippe Le Bel comme le crime crapuleux d'un homme tuant son bienfaiteur pour le voler. Mais cela est une image d'Epinal, car il semble bien que de part et d'autre, sous le masque de relations sans nuage, chacun ait rapidement joué le double jeu.

Après Boniface mort en 1303, Benoît XI qui meurt très soudainement, le concile, après 11 mois de conclave désigne comme Pape Bertrand de Got qui se fera couronner à Lyon et sera le premier Pape d'Avignon. Le tout sous l'égide de Philippe Le Bel. Quelle que soit la part respective prise par Philippe Le Bel et par son Conseiller Guillaume de Nogaret dans l'arrestation et le procès des Templiers, celui-ci éclate avec la soudaineté d'un coup de tonnerre, le 13 Octobre 1307. Ce jour là tous les Templiers de France sont arrêtés dans leur Commanderie, ce qui suppose une opération policière de grande envergure.

Dès le 14 Octobre 1307, se trouve diffusé un manifeste royal qui énumère les accusations lancées contre les Templiers : ils seraient coupables d'apostasie, (abandon de religion pour une autre), d'outrages à la personne du Christ, de rites obscènes, de sodomie, d'idolâtrie, cela no-

tamment lors de la réception des frères. On les accuse surtout d'adorer une idole qu'on appelle BAPHOMET, ce qui en réalité est une déformation de MAHOMET.

Chose étrange pour des religieux. Ce ne sont pas les accusations d'apostasie qui menaient droit au bûcher, mais celle relativement plus bénigne d'avoir faibli dans leur chair, que les Templiers dans leur immense majorité, repoussèrent le plus farouchement. C'est pourtant sur cette dernière qu'ils étaient le plus sujet à caution. Pourtant parmi les centaines d'inculpés, seuls deux reconnurent ces faits.

Il est vrai également que beaucoup d'aveux remplissent les rapports des inquisiteurs. Mais que n'avouerait-on pas devant de telles tortures ? Le Pape s'insurge un temps, puis se range aux vœux de Philippe Le Bel, question d'intérêts sûrement, et ordonne l'arrestation des Templiers dans toute l'Europe. Mais certains états se refusent à de tels procédés, ce qui n'empêche pas la chute inéluctable du Temple.

Au soir du Lundi 18 Mars 1314, Philippe Le Bel accoudé à sa fenêtre du Louvre attendait paisiblement l'épilogue de la plus grande opération politique de son règne. Face à son Palais, ses hommes d'armes dressaient un bûcher destiné à de très grands personnages.

Jacques Bernard de Molay, vingt-deuxième Grand Maître de l'Ordre du Temple, qui avait été le plus puissant d'Europe et de Terre Sainte, Geoffroy de Charnay Commandeur de l'Ordre en Normandie, et peut-être un troisième personnage sur l'identité

duquel on ne sait pourquoi a plané une certaine incertitude.

Le feu, ces hommes semblaient l'avoir appelé. Le matin même 3 légats du Pape Clément V, les jugèrent et leur laissèrent la vie sauve.

A la lecture de la sentence les accusés s'étaient dressés comme mus par un ressort, et avaient proclamé leur innocence. Le Cardinal d'Albano avait alors haussé les épaules, il n'y comprenait décidément plus rien, si ce n'est que la loi l'obligeait maintenant à livrer ceux qu'il avait voulu épargner au bras séculier. Dans les grandes circonstances il y a toujours un reporter. Ce soir là, mêlé à la foule hostile, c'était le poète et chroniqueur Geoffroy de Paris. "Le Grand Maître qui vit le feu préparé" nous dit-il, se dépouilla sans hésitation. Je le rapporte comme je l'ai vu. Il se mit tout nu en chemin, lestement et de bonne mine, sans trembler nullement quoi qu'on le tirât et bousculât fort. On le prit pour l'attacher au poteau, et on lui liait les mains avec une corde, mais il dit à ses bourreaux : "au moins laissez moi joindre les mains, car c'en est bien le moment. Je vais bientôt mourir, Dieu sait que c'est à tort. Il arrivera bientôt malheur à ceux qui nous condamnent sans justice. Je meurs avec cette conviction. Pour vous Seigneurs, tournez-moi je vous prie le visage vers Notre Dame".

On lui accorda sa requête, et la mort le prit si doucement dans cette position que chacun en fut émerveillé.

Un mois plus-tard, le 20 Avril, Clément V mourrait à Rochemaure, en Provence. Il est

vrai que, si l'on en croit certaines chroniques, il était depuis longtemps malade et qu'Arnaud de Villeneuve appelé en hâte avait fait naufrage avant de pouvoir arriver à son chevet. On peut voir la statue de Clément V sur le porche de la Cathédrale de Bordeaux, des vandales inconnus lui ont tranché la main droite, comme on faisait jadis aux parri-cides.

Dans la même année, Philippe Le Bel achevait ses jours à Fontainebleau. A la chasse, un sanglier l'avait fait tomber de cheval. Selon l'antique coutume, ce furent les transporteurs de sel qui conduisirent jusqu'au tombeau le cercueil du Roi. Philippe n'avait pas 46 ans.

Décimé par la répression royale, condamné par l'Eglise au bénéfice du doute, si l'on ose dire, que devint l'Ordre du Temple ?

Pour certains, il n'a jamais cessé d'exister dans l'ombre, et ce sont ses complots vengeurs qui expliqueraient tous les malheurs advenus en France, depuis sa chute au trône et à l'Autel. Est-il besoin de le dire ? Ce n'est pas de l'histoire, c'est du roman. Les auteurs les plus imaginatifs en sont réduits à faire agir les Templiers à la façon de revenants pour brûler Jeanne d'Arc et guillotiner Louis XVI, par personnes interposées bien-entendu.

Par réaction contre ces sornettes, d'autres trouvent plus simple de supposer que l'Ordre s'évanouit aussi vite que la fumée des bûchers. Comme souvent, la réalité semble se situer à mi-chemin de ces deux extrêmes. Si l'Ordre en tant que corps constitué, ne survécut pas au coup de

massue qui lui fut porté en France, où il avait sa tête, ailleurs d'autres souverains le traitèrent avec moins de rigueur. Ainsi en Allemagne, plus encore en Angleterre, et surtout au Portugal, resté pratiquement intact sous l'appellation nouvelle d'Ordre du Christ, pût encore deux siècles plus-tard, hisser fièrement sa croix pattée sur les Caravelles de Vasco de Gama et de Magellan, qui dévoilèrent aux hommes étonnés la face jusqu'alors cachée du monde.

En France même, de nombreux Templiers, isolément, ou par petits groupes passèrent à la clandestinité, à laquelle nous l'avons vu, ils étaient préparés de longue date. Ils s'éparpillèrent dans divers Ordres Monastiques et plus souvent encore dans des corporations de métiers où les portèrent l'habitude de la vie active et la nécessité de gagner leur pain. Leurs connaissances y furent appréciées et ils exercèrent leur influence.

A la lumière de ces faits, on peut mieux juger des prétentions des groupements qui affirment descendre en droite ligne de l'Ordre du Temple. Aux premiers rangs de ceux-ci figurent certaines branches de la Franc-Maçonnerie, institution dont les origines sont controversées.

Sous la forme de Sociétés Secrètes à caractère philosophique que nous lui connaissons aujourd'hui, la Franc-Maçonnerie n'a pris naissance qu'en 1717 en Angleterre et fut l'oeuvre d'intellectuels. Cela suffit pour la plupart des historiens pour nier toute espèce de filiation entre cette Franc-Maçonnerie spéculative et les vieilles corporations de maçons et tailleurs de pierres qui,

elles, n'auraient été qu'opératives. Celle-là n'aurait en somme rien de commun avec celle-ci, que le nom.

Cette preuve classique n'est pourtant pas d'une solidité à toute épreuve. Il est difficile d'admettre que la Franc-Maçonnerie moderne ait emprunté un nom, des traditions, et des symboles à une vieille corporation sous l'effet de la pure fantaisie. Mais, surtout, il est tout à fait arbitraire d'opposer "opérations" et "spéculation" technique et idéologie. Des travaux récents ont démontré que déjà les collèges romains de métiers se transmettaient secrètement, en même temps que les recettes techniques, des traditions spéculatives, magiques, religieuses ou philosophiques, ce qui leur attira la répression des Césars.

Au Moyen-Age, toute la vie professionnelle était ritualisée, peuplée de symboles, imprégnée de cosmogonie, l'art de bâtir en particulier a toujours requis la corporation d'ouvriers, d'artistes et de savants. Les corporations médiévales étaient donc loin d'être purement opératives, on ne peut soutenir, fut-ce un seul instant que des préoccupations spéculatives - une certaine conception de l'homme, du monde et de Dieu - n'animent pas les bâtisseurs de Cathédrales de l'Architecture à l'imagier.

C'est du reste dès leurs débuts, en dépit d'une opinion courante, que ces corporations admirent dans leur sein, comme membres d'honneur, intellectuels et grands personnages. Du caractère purement spéculatif de la Franc-Maçonnerie moderne, on ne saurait donc conclure que

celle-ci est dépourvue d'origines corporatives, mais seulement qu'au XVIIIème siècle l'évolution sociale avait tué l'ancien système des corporations.

Dès le début du XIIème siècle, époque où elles commencent à se dégager des Ordres Monastiques avec lesquels elles s'étaient jusqu'alors confondues, les corporations de bâtisseurs présentent certains caractères qu'on retrouvera six cent ans plus-tard, dans la physionomie de la Franc-Maçonnerie moderne. Initiation, obligation du secret, doctrines ésotériques, qui firent condamner à plusieurs reprises, comme le seront plus-tard les Francs-Maçons, par la hiérarchie catholique.

Une initiation et un secret purement professionnel n'auraient pas justifié ces condamnations, dont la première remonte à 1189. La dernière en date prononcée en 1655, porte d'ailleurs expressément sur des pratiques impies, sacrilèges et superstitieuses, c'est-à-dire, en termes clairs, sur l'ésotérisme.

Cet état de choses n'est pas surprenant dès l'aube du Moyen-Age, bien avant les croisades, des influences non chrétiennes s'exercèrent par l'entremise des Maures en Espagne, sur l'architecture sacrée, en France les premiers monuments de l'Art Roman en restent témoins. A l'époque gothique, l'iconographie des Cathédrales révèle que l'hermétisme et en particulier l'Alchimie, était familier aux bâtisseurs

On voit donc combien il est faux de faire des préoccupations hermétiques le propre de la Franc-Maçonnerie moderne, où elles

auraient été introduites au XVIIIème siècle par l'occultiste anglais ASHMOLE. En vérité, ces préoccupations étaient vivaces au Moyen-Age, comme l'écrit avec beaucoup de profondeur le Grand Médiévaliste Etienne Gilson : "comprendre et expliquer une chose consistait pour un penseur de cette époque à montrer qu'elle était le symbole ou le signe d'une réalité plus profonde, qu'elle proclamait ou signifiait quelque chose d'autre".

Or, les Templiers, formés à l'école cistercienne furent dès leurs débuts de grands bâtisseurs. Comme les autres ordres monastiques, ils encouragèrent la formation dans leur sillage de confrères laïques de constructeurs. Souvent installés dans les domaines de l'ordre, ces confréries bénéficiaient des exemptions et des franchises adjugées à celles-ci: on les appelait pour cette raison "Francs-Métiers". Elles furent sans aucun doute, perméables au courant d'idées hermétistes qui, sous l'influence de l'Orient, se développa peu à peu chez leurs Tuteurs. Et, quand ceux-ci après l'orage, trouvèrent refuge dans leurs rangs, ils y entretinrent ce courant.

Bien entendu, le véritable culte que les Francs-Maçons dits de stricte observance vouent à la mémoire des Templiers sous forme de légendes, de traditions

et de rites qu'ils affirment hérités de l'ordre n'est nullement une preuve suffisante de filiation.

On comprend d'autre part la méfiance des historiens, car, l'héritage du Temple, paré de prestige et de mystère a donné lieu à quelques retentissantes tentatives de captation frauduleuse.

Enfin, en tout état de cause, il est très difficile de vérifier les dires des groupements qui se font une règle de garder par devers eux leurs archives et leurs chartes.

Certains Francs-Maçons retrouvent les plus virulents auteurs anti-maçonniques sur le terrain de la pure légende quand ils écrivent que " l'ordre du Temple s'est perpétué sous le voile de la Franc-Maçonnerie" affirmation qui fait sourire jusqu'aux historiens maçonniques sérieux. Répétons le : l'imposante organisation templière fût brisée net et n'a jamais ressuscité de ses cendres. Mais, toute mythologie mise à part, il est hors de doute que, par l'entremise des corporations de bâtisseurs, la Franc-Maçonnerie spéculative a recueilli, adapté et intégré dans ses conceptions propres une partie des enseignements du Temple.

Guy MAUTINO
(Suite au Numéro 50)

RONDEL PHOTO ANIMATION
RES DES MOULINS (BT 40)
BD PAUL MONTEL - 06200 NICE
TEL : 93.71.99.62 (REP)

Reportages, Repérages, Mode, Publicité

L'ASTROLOGIE AU SERVICE DES PARENTS

L'ENFANT BALANCE

C'est un enfant empreint d'une gentillesse naturelle. Il aime avoir du monde autour de lui mais redoute le bruit. Tout bébé, il est déjà sensible à ce qui est beau : les formes, les couleurs, les sons harmonieux.

Délicat, tendre et attentionné, il est également timide et indécis. Il ne sait jamais quelle voie choisir, s'il faut aller à droite ou à gauche. Mais comme il est intelligent, il saura éviter de se mettre dans des situations inconfortables. Offrez lui un foyer équilibré avec des personnes responsables qui assument leurs choix, il cherchera à s'élever au dessus des bassesses humaines grâce à son équilibre personnel.

Il a de nombreux amis, mais sa joie de vivre apparente ne doit pas vous empêcher de le surveiller attentivement. Son tempérament le pousse vers la "dolce-vita", il oscille entre le rêve et la réalité, l'activité et la paresse. Il manifestera très tôt une attirance pour le domaine artistique : dessin, peinture, décoration, danse... Inscrivez le dans un cours. Il peut changer d'avis en cours de route et vouloir changer de domaine, laissez le faire, il a un sens artistique très développé qu'il a besoin d'exprimer. Faites lui comprendre que les grands artistes ont une culture générale et que l'enseignement traditionnel est important. Ne le bousculez pas, il risque de se réfugier dans la timidité et le silence. Il aime séduire.

Que ne ferait-il pas pour vous ramener un bon livret scolaire.

Sa vie sentimentale est dense et il n'est pas rare qu'il s'oriente dans la même voie que son amour du moment. Discutez avec lui de ses aspirations, il est ouvert à la discussion et apprécie vos conseils.

Vulnérable, il est agité par le souci constant de vous faire plaisir. Dites lui que vous l'aimez et que vous lui faites confiance. Cela l'aidera plus tard à prendre du recul dans des situations affectives.

L'enfant balance a besoin de s'exprimer et d'avoir des amis. Les loisirs occupent une grande place dans sa vie. Il est généralement très entouré car il est séduisant. Il aime recevoir et sait créer une ambiance chaleureuse. Il n'aime pas s'imposer et se laisse influencer dans le choix de ses distractions. Les livres illustrés et les histoires romantiques le passionnent. Il n'est guère attiré par le sport, sauf s'il peut développer une forme artistique, danse, patinage, ou beauté du geste : tir à l'arc, golf...

* * * * *

L'ENFANT SCORPION

Votre petit scorpion a du caractère. Il sait ce qu'il veut. Tenace, opiniâtre, il a besoin que vous reconnaissiez sa personnalité. Attention, ne cédez pas à toutes ses humeurs, mais évitez

trop de fermeté, cela l'entraînerait dans des rapports de force qui renforcerait son côté "conquistador".

C'est un être volontaire, intuitif et passionné. Il peut se montrer une fois tendre, une autre fois féroce. Difficile de savoir ce qui se passe réellement. Il se livre peu. Si vous voulez en savoir plus, inspirez lui confiance. Ne soyez pas curieux, ne fouillez pas dans ses affaires, vous renforceriez sa méfiance naturelle.

A l'école, si l'ambiance et les professeurs lui conviennent, vous n'aurez aucun problème important à régler. Par contre, armez-vous de patience s'il se bute avec l'un de ses professeurs. Il risque alors de prendre un malin plaisir à être le dernier, à dire qu'il ne comprend pas. Essayez de le discipliner en lui faisant comprendre que vous êtes là pour l'aider. Amenez le à penser qu'il lui faut un bagage solide pour diriger, cela flattera sa nature indépendante.

La période traditionnelle de la révolte peut être un cap difficile à passer. Il peut tout remettre en question, même votre amour. Expliquez lui calmement que ce n'est pas parce qu'il trouve le monde décevant que votre affection pour lui est remise en cause. Avec lui, c'est un peu le "tout ou rien". Il a souvent tendance à croire qu'il est rejeté.

Les loisirs occupent une place non négligeable dans sa vie. Les jeux de construction, les jeux mécaniques lui permettent d'exprimer son besoin de construire, puis de démolir pour reconstruire plus beau. Les jeux collectifs l'obligent à s'adapter aux tempéra-

ments d'autres enfants, ce qui lui est bénéfique. Veillez à ce qu'il ne soit pas toujours le chef. Pour dépenser son énergie, il manifeste le désir de pratiquer des sports violents, cela lui permettra de maîtriser son agressivité.

L'enfant scorpion est un mélange d'instinct et de passion. C'est un être possessif, quand il aime, c'est d'une façon totale et définitive. Il a du magnétisme, il le sait, et attire très tôt le sexe opposé. La vie en famille est avec lui passionnante et jalonnée d'imprévus.

* * * * *

L'ENFANT SAGITTAIRE

Votre enfant déborde d'énergie et respire la joie de vivre. Magnétique, il attire la sympathie et fait preuve d'une grande honnêteté. C'est un bout-en-train, d'humeur égale, très sociable. Il a une grande soif de savoir et ne tarit pas en questions pertinentes. Comme les autres signes du feu (Bélier, Lion), il voit les choses en grand et fait généralement ce qu'il a décidé de faire. Instaurez le dialogue avec lui, votre avis sera écouté. C'est un indépendant qui reste cependant très attaché à vous. Il a besoin de liberté, et les premiers affrontements peuvent survenir très tôt. Idéaliste et aventurier, il rêve de changer le monde et de lutter contre les injustices. Il s'engage et s'investit.

Vous aurez du mal à interdire, mais si le dialogue est entretenu et l'ambiance familiale libre, il n'y aura pas trop de problèmes.

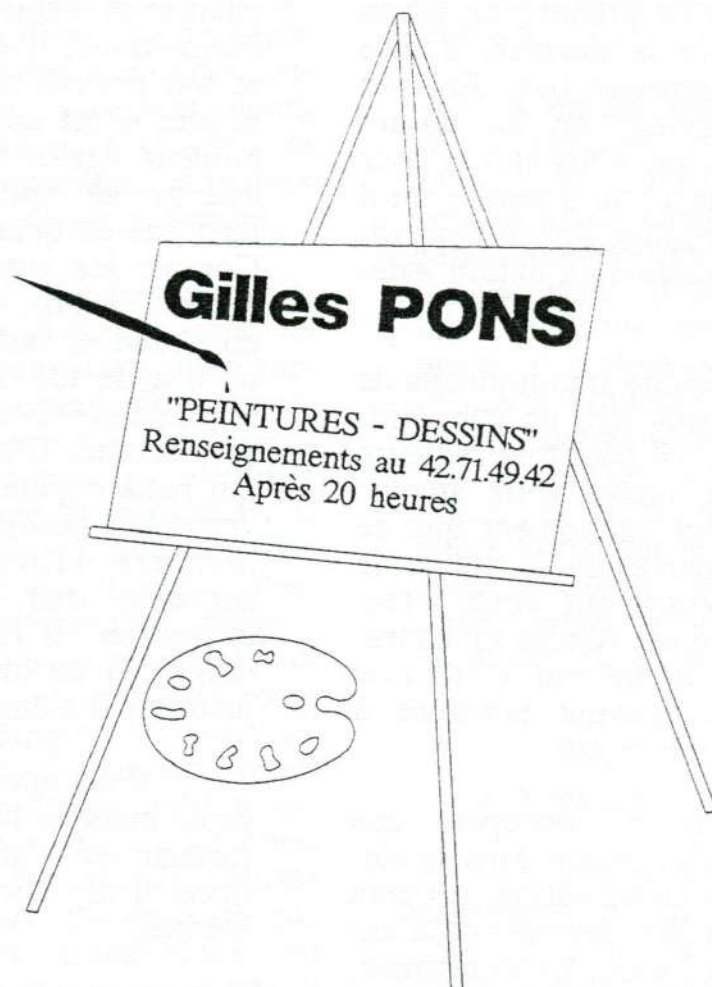
Il est cordial, souriant et respectueux, sait se faire aimer et s'entoure d'amis de milieux di-

vers. Ses jeux sont calmes et ordonnés. Ses amis lui demandent son avis et cela lui plaît. Les loisirs solitaires ne lui conviennent pas. Les sports d'équipe sont conseillés et épanouissent son sens du partage. N'hésitez pas à parfaire son éducation culturelle (visite de monuments, galeries d'art, expositions, etc...), parmi ses traits de caractère on relève le raffinement et le sens artistique.

Il a le sens de la famille et se montre très compréhensif avec ceux qui l'entourent, mais son côté indépendant peut éventuellement dérouter. L'amitié est également très importante pour lui et il se montre très fidèle dans ses affections.

Suzie GENTILE
5 Place de Rome
13006 MARSEILLE
Tél. : 91.33.33.07

Suzie GENTILE, astrologue à Marseille, fondatrice de l'Ecole d'Astrologie de Marseille, 13 ans d'existence, propose des cours oraux et par correspondance. S'est spécialisée dans les thèmes d'enfants afin d'apporter un éclairage sur le caractère de l'enfant et ses prédispositions. Auteur du livre "Astro-Enfant" aux Editions Marabout (ou comment mieux élever votre enfant grâce à l'astrologie).



LES ENQUETES UFOLOGIQUES DE L'IMSA

OU

ETRES OU NE PAS ETRE

THAT IS THE QUESTION !

L'histoire que vous allez lire pour incroyable qu'elle paraît n'en demeure pas moins authentique et à l'heure qu'il est, ni moi, ni les autres personnes qui l'ont vécu ne sommes capables d'expliquer ce qui s'est passé.

Dans le cadre des enquêtes des commissions de parapsychologie et d'ufologie, nous avons décidé d'aller à la Ste Baume, un des hauts lieux magiques de la Provence.

Vers 11h30, nous étions tous réunis sur le parking de l'Hostellerie, après un pique-nique rapide dans une ambiance bon enfant et joyeuse ; nous étions douze personnes dont trois enfants (les deux fils d'Isabelle, un médium que j'avais invité à venir car je pressentais que ses facultés allaient nous aider dans notre recherche ainsi que son jeune frère).

Vers 12h45, nous nous mettons en route, cap sur la Ste Grotte où vécut Marie Madeleine, la montée se passe très bien jusqu'à la hauteur des escaliers qui aboutissent à la grotte.

Jean Michel RAOUX, qui dirige le département d'Ufologie à l'IMSA, et qui est aussi le cameraman de l'équipe m'appelle et

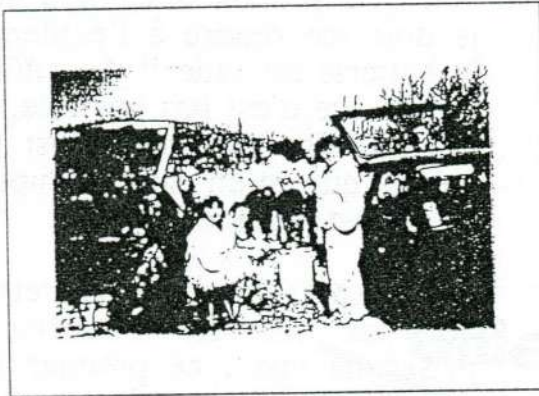
dit : "La batterie de la caméra est à plat, donne moi l'autre" ; après l'avoir changée il me dit : "mais elle ne fonctionne pas non plus ! elle est à plat !" Croyant à une blague de sa part, je le chahute un peu mais devant son insistance, je prends la caméra et là, je dois me rendre à l'évidence : la batterie est vide !! Aussitôt, je lui dis "ce n'est pas possible, elle devrait être chargée, c'est moi même qui m'en suis occupé !" Que c'est-il passé ??

Après bien des regrets, je dois me résoudre à arrêter les prises de vue ; ce premier incident bien qu'il semble être banal n'est pas sans me rappeler que peu de temps auparavant, lors d'une autre enquête sur un lieu nommé Théopolis, près de Sisteron, réputé pour les OVNI, les piles de mon appareil photographique s'étaient vidées alors que je venais de les acheter ; nous savons que de tels phénomènes peuvent arriver sur des lieux ayant un puissant champ magnétique.

Alors, que s'est-il passé ce jour là à la Ste Baume ? Mystère !!

Le plus invraisemblable reste à venir...

Après avoir visité la grotte, nous avons pu trouver ce que nous cherchons grâce à Isabelle qui avait localisé un vortex sans qu'elle sache réellement ce qu'elle vient de découvrir, nous lui expliquons certaine chose puis nous tentons de déclencher en utilisant nos facultés psy et, en nous positionnant de façon précise en suivant des indications que j'ai reçues grâce à mes facultés médiumniques alors que nous nous dirigeons vers la Ste Baume (sur le moment je n'ai pas compris ce que je recevais) ; notre expérience nous ne l'avons pas menée à terme par précaution car bien des choses surprenantes commencent à se produire, cela, malgré notre envie de continuer ; nous préférons la prudence.



Vers 15h00 nous finissons notre visite et décidons de redescendre ; nous sommes sur les premières marches quand Jean Michel nous dit : "Descendez, j'emmène Chantal et Jacky voir le vitrail de gauche, elles ne l'ont pas vu".

Pensant qu'il est préférable de rester groupé car nous avons d'autres choses à voir (nous pourrions également perdre du temps à nous chercher et de plus de nombreuses personnes commencent à arriver) je lance donc "ne nous séparons pas, nous risquerions de perdre du temps à

nous rechercher". Jean Michel emporté par sa fougue légendaire court déjà vers l'entrée de la grotte.

Sans attendre je demande aux autres de m'attendre là où démarrent les escaliers et ainsi ils pourront inévitablement nous voir revenir.

Joignant le geste à la parole, je pars donc sur les traces de Jean Michel qui n'a absolument pas entendu ce que je lui ai annoncé ; avec moi s'élancent Jean François ainsi qu'un des fils d'Isabelle ; je revois encore Jean Michel Chantal et Jacky montant quatre à quatre les escaliers... L'instant d'après nous entrons, tournons à gauche où est le vitrail, et là... SURPRISE ! PERSONNE !!!

Nous allons devant ce dernier, ne comprenant rien, nous arpentons toute la grotte et dix minutes plus tard nous ressortons pensant qu'ils sont à l'extérieur sans que nous les ayons vus ; sur le parvis de la grotte nous demandons aux autres s'ils ont vu ressortir nos compagnons et nous apprennent à notre grand étonnement qu'aucun n'est ressorti ; sur ce, Valérie et Alain nous rejoignent pour nous aider à les trouver.

Dix bonnes minutes d'infructueuses recherches se passent, nous retournons sur le parvis où Isabelle et Colette nous affirment n'avoir vu personne à part nous. A ce moment là, un certain malaise mêlé je l'avoue d'inquiétude s'empare de nous. OU SONT-ILS PASSES ? Telle est la question que je me pose ; Isabelle nous rejoint et nous reprenons à nouveau les recherches.

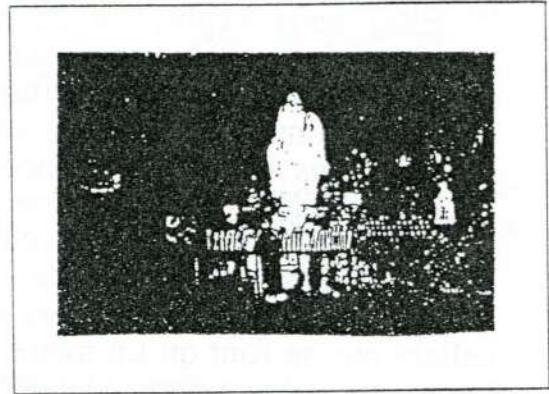
15 Minutes se sont encore écoulées et après avoir passé la grotte au peigne fin, je fais part de mon inquiétude à Isabelle : "Et si pour une raison inconnue le vortex s'était réouvert !"

Il est à savoir qu'après notre expérience Isabelle obéissant à une impulsion est revenue sur le lieu du vortex et devant la paroi rocheuse, obéissant toujours à cette mystérieuse impulsion, se tient debout levant les bras devant elle parallèlement à la terre ; elle ferme les yeux ; habituellement dans cette position elle tombe en arrière (cela est dû à une malformation de sa colonne vertébrale), pourtant cette fois, elle se sent attirée vers la roche, elle ouvre les yeux et à ce moment là, a l'impression que la pierre disparaît comme si elle se dématérialisait et que son corps commençait à passer au travers ; en un éclair elle se ressaisit et se dit : "ce n'est pas possible, mon corps ne peut passer au travers de cette pierre !" Aussitôt, le mécanisme qui s'était mis en marche s'arrête, et fort heureusement lui a peut-être évité qu'elle ne passe par ce vortex, ailleurs. Que se serait-il passé si elle n'avait pas réagi ?

Ce genre d'expérience ne doit pas être tenté seul, on ne doit pas jouer avec la quatrième dimension...

Où sont nos compagnons ? Ont-ils franchi le vortex ? Je sais que c'est impossible, mais quand même Isabelle a failli... Nous ressortons tous sur la terrasse, nous fouillons une dernière fois le magasin de souvenirs et les toilettes. RIEN ! Incroyable ! Ils ont disparu !

Après nous être concertés, nous nous rendons compte que l'autre fils d'Isabelle et son jeune frère ont eu aussi disparu !



Isabelle me fait part de son pressentiment, qu'il nous faut redescendre, qu'ils sont en bas. Je lui réponds : "Impossible, comment ont-ils pu passer devant quatre personnes sans qu'on les voie". Devant son insistance à descendre je décide de l'accompagner ; son autre fils qui était au pied des escaliers et sur-veillait le sentier nous voit arriver ; nous attendons un peu puis nous nous mettons en route pour le retour.

Le fils d'Isabelle nous dit : "Je vais dire aux autres de descendre et après je vous rejoins". Il nous quitte et après une descente sans problème j'ai une surprise que je fais partager à Isabelle.

Nous avons pris le même chemin qu'à l'aller et nous nous retrouvons sur le second chemin ; de plus en plus perplexe nous pressons le pas et là, surprise ! A la terrasse du premier café, Chantal et Jacky savourent un café en toute tranquillité !!!

Après quelques pressantes explications, nous apprenons que Jean Michel est reparti en haut

car lui aussi est inquiet de notre absence.

Nous nous sommes croisés sans nous voir... SURPRENANT !!! Elles nous expliquent ce qui s'est passé : après être entrés dans la grotte et y être restés quelques minutes, tous trois sont repartis sans que Jean François, le fils d'Isabelle et moi ne le voyions : SURPRENANT également ! sans que le reste du groupe qui attend devant les escaliers qui ne font qu'un mètre de large ne les voit. SURPRENANT !

Après dix bonnes minutes le fils d'Isabelle revient ; aussitôt je lui demande "As tu vu Jean Michel ?" Surpris, il me répond : "Non ? Il est remonté ?" Tous les deux se sont croisés sans se voir.

Encore plus invraisemblable un quart d'heure plus tard tout le reste de l'équipe, composée de Valérie, Colette, Alain et Jean François revient. Inquiet je leur demande : "Avez vous rencontré Jean Michel ?"

Jean François à son tour quelque peu étonné répond : "Pas du tout ! Il n'est pas avec vous ?"

A cet instant précis un silence angoissant s'installe sur nous et nous étreint ; nous nous observons les uns les autres, une pesante émotion nous envahit tous.

- Quatre personnes qui descendent, une autre qui monte sur le même chemin et qui ne se voient pas : comment cela est-il possible ?

Quelques instants plus tard

nous voyons notre héroïque Jean Michel qui arrive suant sang et eau, à bout de souffle, complètement hébété : "Où étiez vous donc ?" Lance-t-il, "je suis monté aussi vite que j'ai pu et n'ayant vu personne j'ai décidé de redescendre".

En écrivant ces lignes maintenant encore je me pose cette question :

- Comment douze personnes, dont trois enfants, sur un chemin de 3 à 4 mètres de large, droit et dégagé (les promeneurs n'étaient pas encore très nombreux) ont pu se croiser, se recroiser sans se voir ?



Nous nous sommes retrouvés au complet à 17h00. Serions nous devenus myopes pendant deux heures au point de ne pas nous reconnaître ? Ou alors certains d'entre nous ont-ils basculé dans une autre dimension ?

Vortex, porte induite, sas interdimentionnel, etc...

Que s'est-il passé à la Ste

Baume en ce dimanche 19 Mars
1994 ?

Aujourd'hui encore, nous
ne pouvons répondre à cette
question.

C'est pourquoi nous ne
voulons pas en rester là, nous
avons décidé d'y retourner bien-
tôt et de découvrir les SECRETS
de la Ste Baume.

Si nous y parvenons nous
reviendrons vous le dire, à moins
que...

Je reste philosophe : qui
vivre verra... verra... QUOI ?

Gilbert ATTARD
Responsable Département
Parapsychologique de l'IMSA

A travers cette petite rubrique littéraire, je veux avant tout faire partager mon amour pour les livres. Sans prétention aucune, ni critiques acides de ma part, je vous fait un petit résumé de quelques ouvrages traitant du paranormal que j'ai eu l'occasion de lire en une année. J'ai choisi ces lectures faciles d'accès à tous car il me semble que si la connaissance s'acquiert en lisant, il ne faut pas oublier aussi le loisir que peut procurer un livre.

Alors plongez vous comme je l'ai fait dans ces étranges histoires et passez un bon moment
Patrick LATIL

LE TRIANGLE DU DRAGON Charles BERLITZ - Editions du Rocher

Qui d'autre que le grand Charles BERLITZ pouvait nous faire découvrir le frère jumeau du triangle des Bermudes.

Situé dans le Pacifique non loin du Japon, il semble que nous avons là aussi un nombre incalculable de disparitions de navires, d'avions, de tankers monstrueux et même de sous-marins nucléaires.

Dans les investigations menées par l'auteur rien n'est épargné, ni les tornades violentes et soudaines, ni le phénomène O.V.N.I.

Pour ceux qui ne connaissent pas encore Charles BERLITZ courez acheter ce livre. Pour les autres une énigme supplémentaire à ranger à côté de tous les plus grands mystères du monde.

CES INCROYABLES HISTOIRES DE LA MEDECINE Docteur Pierrick HORD2 - Editions Nouvel Objet

Enfin un recueil de faits étranges ayant pour cadre le milieu médical.

Vous savez certainement ce qu'est une combustion spontanée, mais connaissez vous le syndrome de l'asténie de FEYOL.

Parmi les cas les plus rares des annales de la médecine vous découvrirez un mal bien mystérieux qui atteint le pauvre Marcel et qui lui fait entendre continuellement dans son oreille "La vie est rose" d'Edith PIAF ou alors cette maman qui accouche de jumeaux pour le moins singulier puisqu'ils sont de couleurs de peau différentes.

Le corps humain souffre souvent de maux bizarres.

ENCYCLOPEDIE DES FANTOMES Daniel COHEN - Les énigmes de l'Univers - Editions Robert LAFFONT

Ne vous y trompez pas, ce n'est pas un livre pour jouer à "coucou fait moi peur".

Les phénomènes de hantises sont abordés dans ce livre avec le plus grand sérieux.

Vous découvrirez entre autres des photos pour le moins curieuses mais aussi de nombreux récits de poltergeists, de fantômes et de manifestations spectrales en tout genre.

Un conseil, à ne pas lire la nuit.

RAPPORT D'OBSERVATION

Témoin : Frédéric SAGNES
24 Ave du Caroux
34 370 Maureilhan

Lieu : Entre les villages de
Cazouls les Béziers et
Maureilhan (Hérault)

Conditions météorologiques :
Vent très faible, température en-
viron 24/25°, éclairs au delà des
monts du Haut Languedoc, à en-
viron 50 Km, en direction ap-
proximative de Lacaune mais au-
cun éclair ni orage à Maureilhan,
ciel nuageux avec éclaircies.

Date : Samedi 18 Juin
23 heures

Il existe une faille classée
dans les plus importantes qui se
situe entre le département du
Tarn et celui de l'Hérault, vers le
col de Leyrac. La ligne de haute
tension de 380 K.V. Perpignan
Paris passe près du site. L'usine
de Malvesy (extraction d'ura-
nium) est située dans la zone
(40km). Ressources essentielles
de la région : vignobles.

Récit de l'observation :

J'avais regardé le pro-
gramme de T.V., il était à peu
près 23 heures. J'aperçois par la
fenêtre de mon bureau des éclairs
lointains se situant au delà des
monts du Haut Languedoc. L'i-
dée me vint de les filmer. Je
branchais mon caméscope
SHARP, insérais une cassette et
me mis en attente d'un éclair... A
environ 4 km de la maison, à tra-
vers vignes et champs, se situe le
village de Cazouls les Béziers,

dont je peux apercevoir les lu-
mières.

La seule chose que je vis
soudain dans le viseur est un gros
disque blanc. J'ouvre aussitôt
l'oeil gauche pour voir directe-
ment... mais rien n'est visible.
Le phénomène sera seulement
enregistré par la caméra et je n'ai
absolument rien vu à l'oeil nu.
Utilisation périodique du zoom.

Je visionne le film et le
passe image par image et constate
alors qu'un étrange phénomène
s'est déroulé très rapidement
entre Cazouls et la maison.

Le disque est venu depuis
Cazouls, s'est approché de la
maison puisque sur la vidéo on
distingue les arbres se trouvant à
100 mètres. Il émet un flash qui,
image par image, donne la troi-
sième photo. On observe égale-
ment des phénomènes électriques
à l'oeil nu.

Je vous soumet ce rapport,
ne sachant dans quelle catégorie
il entre : foudre en boule, phé-
nomène géophysique naturel,
O.V.N.I., transcommunication ?

Je précise que je ne m'inté-
resse plus au phénomène
O.V.N.I., mais que
j'expérimente la
transcommunication (audio et
vidéo) avec des résultats assez
intéressants.

Frédéric SAGNES
24 Ave du Caroux
34 370 Maureilhan
Tél. : 67.90.65.88

LA COTE D'AZUR

PAYS DE L'INSOLITE

DES PHENOMENES DE BIOMUTATION DANS LA CRAU (TOULON)

Etude du cas et historique

Notre petite équipe d'enquêteurs s'est rendue le samedi 9 Novembre 1991 sur un lieu étrange, où se déroule des phénomènes "irrationnels".

C'est sur une invitation de Monsieur Gilbert ATTARD, magnétiseur et membre de l'IMSA (responsable commission parapsychologie) que nous nous sommes rendus au lieu dit "LES MESANGES" au chemin LONG à la Crau.

En effet un phénomène de nature électromagnétique inconnu venait de laisser des traces visibles sur un des vêtements, qui avait séché pendant quelques heures sous le mistral toulonnais. Après une étude scientifique menée par un de nos membres qui est physicien et chimiste, nous n'avons pas pu découvrir l'explication à la présence de ces motifs géométriques sur différentes parties de ce pantalon récemment acheté par notre hôte.

Mais au fil des minutes, nous allions aller de surprises en surprises. Monsieur Maurice ATTARD père, nous raconta comment en Juillet 1981 il avait cueilli des citrons qui ne pesaient pas moins de 450g chacun. Puis il nous conta la découverte d'un oeuf d'une dizaine de centimètres et de 140g qu'il avait ramassé

dans son poulailler au moins de Juin 1982. Ces deux derniers faits et les étranges marques du vêtement nous mirent la puce à l'oreille. Nous commençons à soupçonner que ce lieu où Gilbert ATTARD avait découvert ses dons de magnétiseur, recelait un mystère. Il devait se situer sur un terrain propice aux phénomènes de biomutation.

Notre diagnostic se confirma quand entre deux clients, notre magnétiseur nous montra un platane qui était en train de se transformer. Une fine couche d'écorce de chêne recouvrait petit à petit, au fil des mois, l'écorce originelle du platane. Je vous assure que malgré le rafraîchissement de la température, qu'un léger frisson nous fit tressaillir.

Etude géobiologique de la topologie du lieu

L'énergie cosmo-tellurique dans le Sud de la France est concentrée en trois zones bien précises. Ces espaces sont les plus chargés en magnétisme naturel avec des points forts où cette énergie se concentre :

■ Le zone entre la Motte-du-Caire, Digne et les Mées.

■ La zone entre Grasse, les Gorges de Cians et Monaco.

Le Massif des Maures et îles du Levant.

Naissance

A l'ère primaire le bassin occidental de la Méditerranée n'existait pas, sa place était occupée par un vaste continent constitué de roches cristallines : la Tyrrhénie. La mer s'étendait sur l'actuelle Provence.

A l'ère secondaire, la Tyrrhénie est progressivement nivelée par l'érosion, les matériaux arrachés par les eaux courantes et les intempéries se déposent au fond de la mer, et avec le temps se transforment en bancs de roches parallèles composées de calcaire, de schistes, de grès, de sable ou d'argile.

A l'ère tertiaire, sous l'effet du soulèvement des Alpes et des Pyrénées naissent les chaînons provençaux et les Préalpes.

C'est à l'ère quaternaire que la Tyrrhénie s'effondre en laissant accrochés au bord de l'abîme les Maures et l'Estérel.

De cette mer qui recouvre le continent disparu émergent la Corse, la Sardaigne, une partie de la Sicile et les Baléares.

Cinq siècles avant J.C., les Celtes ont envahi la Provence et se sont mêlés aux Ligures qui occupaient le littoral méditerranéen.

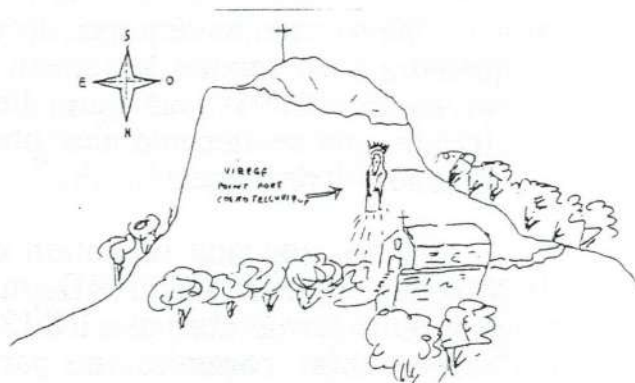
Les colons près de Marseille, les Massaliotes avaient établi des comptoirs commerciaux à Nice, Antibes, Monaco, Saint Tropez, Hyères... et avaient importé le figuier et la vigne.

Le Sud de la France est encore profondément marqué par le

passage des Celtes et, particulièrement par celui de leurs prédécesseurs comme l'attestent de nombreux mégalithes (1).

Le triangle magique des Maures

Le triangle magique des Maures est formé de trois courants telluriques qui relient Saint Tropez, l'île du Levant et le Fenouillet en passant par la chartreuse de la Verne.



A l'origine il y avait un point fort supplémentaire qui représentait un losange magique, l'hermitage de Notre Dame des Anges. Ce point fort cosmo-tellurique n'est plus actif aujourd'hui suite à l'installation d'un relais hertzien. Ce site connu des Celtes a été rendu stérile par cette fâcheuse initiative propre à l'époque moderne. Le réseau tellurique se trouve ainsi déstructuré.

La structure géologique du massif des Maures est essentiellement constituée de schistes cristallins (gnéiss, mécaschistes).

L'origine de ce massif très boisé peut provenir du mot provençal MAOUIRO (bois sombres) qui a été francisé sous le nom de Maures qui désignait ceux qui étaient venus d'Espagne.

Le massif des Maures, vestige de la Tyrrhénie capté par ses schistes cristallins l'énergie

tellurique dans les profondeurs des entrailles du magma (masse pâteuse en fusion à tel un mégalithe géant. Cette énergie était focalisée à l'origine en quatre points précis qui délimitaient la zone "magique".

Aujourd'hui il ne reste que trois points en activité, ceux que nous avons préalablement cités.

Etude de la structure géomorphologique du massif des Maures

Le massif des Maures comme celui de l'Estérel et du Tannerons est essentiellement constitué d'une formation cristalline et cristallophyllienne (terrains carbonifères et permians) de nature volcanique et détritique. D'origine métamorphique (2) on y trouve beaucoup de schistes cristallins.

Colobriérite et colitière ferrugineuse (roches riches en fer). Quartzite (roches riches en quartz, etc...

Dans la zone Ouest de la ligne Nord Sud passant par Plan de la tour et Grimaud (haut lieu templier) se faufile une faille très importante dont le sous sol est riche en DISTHENE (Al_2SiO_5 oxyde de silice et d'aluminium).

Carte du sous sol de la zone de Pierrefeu



Cette carte nous montre que le sous sol du massif des Maures et celui de la Crau sont à une certaine profondeur constitués de QUARTZITES.

De plus nous savons qu'un des hauts lieux telluriques de la chaîne des Maures, ND des ANGES contient lui aussi beaucoup de QUARTZITES.

Mais où veut en venir l'auteur de ces lignes vous demandez vous ? Pourquoi toutes ces descriptions et ces termes de géologie ?

Ne vous impatientez pas ! Car une recherche scientifique, telle une enquête menée par le célèbre Sherlock Holmes demande de nombreuses explorations d'indices pour pouvoir aboutir à sa conclusion logique.

Quel est le dénominateur commun dans cette étude, l'avez vous relevé ?

Bon, continuons...

Situation géographique du lieu dit "LES MESANGES" à la Crau

Situé au pied du Fenouillet (un des trois sites actifs des Maures), à 6 km au Nord Ouest de Hyères, se trouve le lieu où se déroule notre enquête



LE MONT FENOUILLET, regardons de plus près ce mystérieux lieu sacré d'où s'écoule un flot ininterrompu d'énergie cosmo-tellurique. Du haut de ses 291 mètres, ce sommet surplombe le petit massif des Maurettes. Site magique par excellence il est propice à la programmation positive et à la dynamique mentale et pourquoi pas à un contact O.V.N.I.. En effet l'énergie y est très tonique et stimulante ce qui correspond aux 140 pulsations par minute du radioactivité-mètre (mesure de radionique).

Alors avez-vous trouvé le dénominateur commun ?

Essayons de résumer ce que nous savons des cristaux. De nombreux auteurs ont parlé du continent de MU, une grande civilisation qui aurait existé, il y a près de 60.000 ou 80.000 années. De nombreuses recherches bibliographiques ont démontré que cette super civilisation connaissait les propriétés de certains cristaux et les utilisaient dans de nombreux domaines. Plus près de nous, nous trouvons une autre grande civilisation l'ATLANTIDE, qui occupait il y a 12 à 15.000 ans un immense socle rocheux au milieu de l'océan Atlantique. Beaucoup d'auteurs pensent que la technologie de cette civilisation était basée essentiellement sur des instruments utilisant l'énergie cristalline. Les applications couvraient un large éventail qui couvrait à peu près toutes les disciplines scientifiques, médecine énergétique douce (vision et intensification du champ aurique) et énergétique d'une personne champs répulsifs, armes radiantes), centrale énergétique (dans certaines régions de

l'Atlantide, on utilisait, posé au sommet d'une pyramide des cristaux de **QUARTZ GEANTS** qui accumulaient l'énergie et la concentraient à un endroit précis). Par exemple pour faire fonctionner les réseaux de transports terrestres, maritimes, aériens et pourquoi pas interstellaires (recharge des vaisseaux cosmiques). La source d'énergie fournissait aussi le courant et un niveau de confort identique à celui de notre ère moderne. Une des applications, qui nous intéresse aussi, est la fabrication de communicateurs longue distance à base de cristaux de quartz qui permettaient sûrement à cette civilisation d'entretenir des communications de nature psychique avec d'autres intelligences vivantes dans l'Univers.

Etude approfondie de la structure et des propriétés du cristal de Quartz

Les cristaux de quartz ou dioxyde de silicium (SiO_2) transportent, transforment, convertissent et transmutent l'énergie. Ce sont également des condensateurs qui en accumulant l'énergie amassent une charge qui sera libérée à retardement. Ce sont aussi des oscillateurs multi-ondes qui fonctionnent sur différentes fréquences d'ondes, de particules ou de champs électromagnétiques (d'où application en électronique dans notre moderne technologie : oscillateurs à quartz, mémoires à cristaux, etc...).

Le cristal de quartz attire et absorbe l'énergie terrestre géomagnétique provenant du champ magnétique de la TERRE ainsi que l'énergie cosmique (radiations extra-solaires). N'oublions pas que cette dernière provient d'une source unique : le

SOLEIL et qu'elle est irradiée sous forme d'ondes électromagnétiques et de particules subatomiques (neutrino u et \bar{u} , anti neutrino, électrons (voir cycle CNO du soleil (3)) émisent par tous les soleils de l'Univers.

Notons que les cristaux de quartz se forment dans la terre à une grande profondeur. Ils se développent facilement dans un milieu obscur et sec à l'abri de l'air (voir métamorphisme). Ils croissent en bouquets de la même façon que les plantes et les arbres et leur âge est indiqué par des stries semblables à celles que l'on peut voir sur les bois.

Un cristal de quartz atteint sa maturité en 10.000 ans de croissance. Ces cristaux croissent naturellement au sein de la terre et on estime à un tiers la structure minérale du globe composée par le quartz.

La terre contient donc une masse énorme de cristaux de quartz dont le champ d'énergie est une interaction constante avec le sien. On peut dire que la terre fonctionne à la façon d'un générateur électromagnétique qui utilise en plus des particularités du quartz et ses particularités propres (cosmiques et géomagnétiques, ce que l'on appelle l'effet piezo électrique, qui se produit lorsque les atomes et les molécules du quartz, sous l'action du métamorphisme dégagent de l'électricité. Le cristal de quartz dégage naturellement un champ d'énergie composé au centre d'une zone GRIS-BLEU et à l'extérieur d'une zone GRIS-BLANC. La lumière émise par un cristal de quartz est généralement blanc-bleuté.

Ici je me permet d'ouvrir une parenthèse, en effet, Monsieur ATTARD Gilbert nous a raconté qu'au début de son installation dans le mas, sa mère avait observé un grand éclair **Blanc-bleuté** qui s'était abattu silencieusement sur un tertre avoisinant le potager. Mais ce qui est curieux, c'est que le ciel était exempt de tout nuage ce jour là. Sous la puissance de la décharge un effet d'induction électromagnétique avait fait fondre toute la ferraille qui jonchait le monticule.

Cela ressemble bien à une immense décharge d'électricité piezo électrique, n'est-ce pas ?

Bon, continuons à présent notre description

Tout élément en contact avec un cristal de quartz capte une charge d'énergie qui peut arriver à saturation en quelques minutes. Plus la période d'exposition est longue plus la charge est INTENSE et la DECHARGE aussi (voilà qui apporte de l'eau à notre moulin).

L'énergie transmise par le cristal pénètre tous les éléments de la matière, même l'eau (H₂O) dont elle imprègne la structure atomique. Un excès d'énergie se manifeste sous forme d'une brume bleue que peut distinguer toute personne hypersensible.

Bien que sa croissance nécessite des milliers d'années (ce qui n'est pas à l'échelle de l'observation humaine) le cristal peut être considéré comme une entité dont l'évolution est semblable à celle d'une plante. Il dépend de la terre, des éléments géologiques et

biologiques qui constituent son milieu natif. Son fonctionnement est basé sur le principe d'un circuit oscillant qui est entretenu par l'énergie cosmique provenant du système solaire.

LE CRISTAL EST DONC LE DENOMINATEUR COMMUN DANS LA STRUCTURE UNIVERSELLE. LA PLUPART DES MINERAIS OBSERVES AU MICROSCOPE MONTRENT UNE STRUCTURE CRISTALLINE.

Synthèse et conclusion

Après cette étude détaillée voici les conclusions auxquelles les enquêteurs sont parvenues :

Le lieu dit "LES MÉSANGES" où réside Monsieur ATTARD Gilbert et sa famille est le siège de phénomène de biomutation à caractère ZOOLOGIQUE et AGRONOMIQUE (gigantisme des cultures, mutation végétale, etc...). Ce phénomène trouve probablement son origine dans le sous sol où serait concentrée une quantité importante de minerais à base de quartz qui jouerait le rôle de catalyseur et de canalisateur d'énergie cosmo-tellurique.

Une intuition nous pousserait même à ajouter que ce lieu pourrait bien être une résurgence secondaire de l'énergie dégagée par le MONT FENOUILLET cité ci-dessus. Ces résultats n'étant en aucune manière définitifs, une étude radionique plus poussée serait nécessaire.

Annexes

(1) Mégalithes : grosses pierres (dolmens, menhirs, pierres taillées, etc...)

(2) Le magma est essentiellement constitué par une masse fondue à très haute température. Sa composition est formée de roches magmatiques classées en trois groupes principaux :

Les roches microlithiques (grands cristaux, verres) dont les origines sont : filons, dômes, coulées, projections volcaniques. Parmi ces roches on trouve la RHYOLITE qui contient du quartz

Les roches vitreuses (rien que du verre) pas de quartz. Origine : épanchements sans cristallisation

Les roches grenues (rien que des cristaux sensiblement égaux), roches qui contiennent beaucoup de quartz. Origine : massifs (les Maures) plus ou moins étendus.

Métamorphisme : transformation de la roche sous l'effet de la chaleur et de la pression.

(3) Cycle "CNO" dans une étoile on trouve aussi des noyaux de carbone. Ceux-ci sont utilisés comme point de départ d'une chaîne de réactions nucléaires. Cette chaîne s'appelle le cycle CNO. C'est un cycle fermé comprenant 6 réactions nucléaires. Le carbone qui est utilisé comme réactif initial réapparaît à la fin du cycle quand un noyau d'hélium (He) est formé. Ce cycle libère de l'hélium et des électrons.

Jean Michel RAOUX

En collaboration avec l'équipe de la commission UFO



24 Bd D'Arras
13004 MARSEILLE
Tél. : 91.85.09.89

I.M.S.A. FRANCE

Marseille le 3 novembre 1994

Chers Amis,

Le prochain déjeuner débat, organisé par notre Association aura lieu le

Le Dimanche 27 Novembre 1994 à la Mezzanine
41 Avenue de la Timone - 13010 MARSEILLE

Le débat sera animé par notre ami **Alain LE KERN** et le thème proposé est :

L'univers Mantique **(De la pensée quantique à la spiritualité)**

L'expérience d'Alain LE KERN dans les domaines de la divination et de l'ésotérisme l'ont amené à redéfinir notre définition et notre "VIVANCE" de la réalité au regard des phénomènes de la parapsychologie : synchronicité et voyance, en tenant compte des nouveaux modèles d'univers proposés par les scientifiques.

Une pensée nouvelle se dégage, à l'aube du "° millénaire et pour laquelle, spiritualité et science sont une seule et même chose.

Le Président d'IMSA FRANCE, Jean Yves Gambetta, présidera cette rencontre et présentera - s'il en était besoin - Alain LE KERN, géomancien, analyste, sophrologue et membre fondateur de l'IMSA.

Comptant sur votre présence, recevez Cher Ami, Chère Amie, nos fraternelles amitiés.

Le Président

J.Y. GAMBETTA

Prix des repas :

- 120 Frs pour les Adhérents
- 130 Frs pour les non Adhérents

La préparation d'un déjeuner-débat est un travail de longue haleine pour le secrétariat et la recherche de restaurant pouvant nous accueillir le dimanche, relève, à l'époque actuelle, de la gageure. Aussi, pour nous faciliter la tâche, je vous demanderai de bien vouloir nous faire parvenir vos bulletins de réservation et le chèque correspondant avant le 20 Novembre. Comptant sur votre compréhension, je vous en remercie par avance.

BON DE RESERVATION

Mr, Mme, Mlle Réserve Repas

pour le déjeuner-débat du

Ci joint la somme de X Francs

Réglée par chèque établi à l'ordre de IMSA - FRANCE

Date :

Signature :

Nous indiquer : NORMAL ou VEGETARIEN :